



**více než / standard**

## **Informace o tuzemské pojišťovně podle stavu k 31. 12. 2010**

obchodní firma:	<b>AXA životní pojišťovna a.s.</b>
právní forma:	akciová společnost
adresa sídla:	Lazarská 13/8, 120 00 Praha 2
identifikační číslo:	61859524
datum zápisu pojišťovny do obchodního rejstříku:	16.11.1994

datum zápisu poslední změny, s uvedením účelu poslední změny: 15.9.2010 – zvýšení základního kapitálu z 638.000.000,- Kč na 900.060.000,- Kč, zvýšení počtu akcií na 90.006 ks, změna člena představenstva – zápis Ing. Petra Sochy

výše základního kapitálu zapsaného v obchodním rejstříku:	900.060.000,- Kč
výše splaceného základního kapitálu:	900.060.000,- Kč

druh, forma, podoba a počet emitovaných akcií s uvedením jejich jmenovité hodnoty: 90.006 kmenových akcií na jméno v zaknihované podobě, každá o jmenovité hodnotě 10.000,- Kč

údaje o nabytí vlastních akcií a zatímních listů a jiných účastnických cenných papírů: pojišťovna nevlastní žádné vlastní akcie, zatímní listy a jiné účastnické cenné papíry

počet zaměstnanců:	127
--------------------	-----



**více než / standard**

## **Údaje o členech představenstva pojišťovny**

### **Ing. Dušan Doliak, předseda představenstva**

funkce od 22.2.2008, předseda představenstva společností AXA penzijní fond a.s., AXA pojišťovna a.s., jednatel společností AXA Česká republika s.r.o., AXA services s.r.o., pozice: generální ředitel, předchozí zaměstnavatel: Poist'ovňa slovenskej sporiteľne, a.s., Bratislava, Slovak republic - Chairman of the Board of Directors of Life Insurance Company

### **Ing. Mojmír Boucník, člen představenstva**

funkce od 30.5.2006, člen představenstva společností AXA penzijní fond a.s., AXA pojišťovna a.s., jednatel společností AXA Česká republika s.r.o., AXA services s.r.o., pozice: finanční ředitel,

### **Ing. Roman Vokálek, člen představenstva**

funkce od 6.5.2009, člen představenstva společností AXA penzijní fond a.s., AXA pojišťovna a.s., jednatel společností AXA Česká republika s.r.o., AXA services s.r.o., pozice: ředitel personálního a právního útvaru, předchozí zaměstnavatel: ČECHOFRACHT - HR Direktor, JAN BECHER – PERNOD RICHARD - HR Director

### **Ing. Rudolf Adam, člen představenstva**

funkce od 7.11.2006, člen představenstva společností AXA penzijní fond a.s., AXA pojišťovna a.s., jednatel společností AXA Česká republika s.r.o., AXA services s.r.o., pozice: obchodní ředitel, předchozí zaměstnavatel: Allianz - Sales Director for Life Insurance

### **Ing. Peter Socha, člen představenstva**

funkce od 1.9.2010, člen představenstva společností AXA penzijní fond a.s., AXA pojišťovna a.s., jednatel společností AXA Česká republika s.r.o., AXA services s.r.o., předchozí zaměstnavatel:



**více než / standard**

## **Údaje o členech dozorčí rady pojišťovny**

### **Cyrille Marie Bernard de Montgolfier, předseda dozorčí rady**

funkce od 29.2.2008, předseda dozorčí rady společností AXA penzijní fond a.s., AXA pojišťovna a.s., AXA investiční společnost a.s.,

### **Renaud Louis Caudron de Coquereaumont, člen dozorčí rady**

funkce od 31.5.2007, člen dozorčí rady společností AXA penzijní fond a.s., AXA pojišťovna a.s., AXA investiční společnost a.s.,

### **Aurelie Despeyroux, člen dozorčí rady**

funkce od 29.4.2010, člen dozorčí rady společností AXA penzijní fond a.s., AXA pojišťovna a.s., AXA investiční společnost a.s., předchozí zaměstnavatel: AXA Ireland – pojistný matematik pro neživotní pojištění

### **Ing. Petr Skok, člen dozorčí rady**

funkce od 13.10.2009, člen dozorčí rady společností AXA penzijní fond a.s., AXA pojišťovna a.s., vedoucí organizační složky AXA Bank Europe, organizační složka, předchozí zaměstnavatel: Komerční banka a.s.

### **Ing. Tomáš Hudeček, člen dozorčí rady**

funkce od 23.6.2008, předchozí zaměstnavatel: KPMG Česká republika Audit s.r.o. – asistent auditora

### **Ing. Lumír Hubka, člen dozorčí rady**

funkce od 23.6.2008, předchozí zaměstnavatel: Armáda ČR – generální štáb – ekonomické oddělení

Souhrnná výše úvěrů, půjček poskytnutých pojišťovnou členům dozorčí rady, členům představenstva pojišťovny: 0 Kč.

Souhrnná výše záruk vydaných pojišťovnou za členy dozorčí rady, členy představenstva pojišťovny: 0 Kč.



**více než / standard**

### **Akcionáři:**

SOCIETE BEAUJON, akciová společnost založená podle francouzského práva, se sídlem 21 Av Matignon, 750 08 Paris, Francie, výše podílu na hlasovacích právech: 100 %

### **Ovládající osoby:**

SOCIETE BEAUJON, akciová společnost založená podle francouzského práva, se sídlem 21 Av Matignon, 750 08 Paris, Francie, přímý podíl na základním kapitálu pojišťovny 100 %

AXA, akciová společnost založená podle francouzského práva, se sídlem 21 Av Matignon, 750 08 Paris, Francie, nepřímý podíl na základním kapitálu pojišťovny 100%

Akcionářská struktura skupiny AXA v České republice je uvedena v příloze. Z přílohy je rovněž zřejmá organizační struktura pojišťovny.

Souhrnná výše pohledávek tuzemské pojišťovny nebo tuzemské zajišťovny a souhrnná výše závazků tuzemské pojišťovny nebo tuzemské zajišťovny vůči těmto osobám:

### Závazky v Kč

Datum	31.3.2010	30.6.2010	30.9.2010	31.12.2010
SOCIETE BEAUJON	0	200 000 000	200 000 000	75 000 000

Souhrnná výše cenných papírů, které má tuzemská pojišťovna nebo tuzemská zajišťovna v aktivech a které jsou emitovány těmito osobami, a souhrnná výše závazků tuzemské pojišťovny nebo tuzemské zajišťovny z těchto cenných papírů: 0 Kč.

Souhrnná výše tuzemskou pojišťovnou nebo tuzemskou zajišťovnou vydaných záruk za těmito osobami, a souhrnná výše tuzemskou pojišťovnou nebo tuzemskou zajišťovnou přijatých záruk od takových osob: 0 Kč.

### **Ovládané osoby:**

AXA investiční společnost a.s., akciová společnost, se sídlem Lazarská 13/8, 120 00 Praha 2, přímý podíl pojišťovny na základním kapitálu 100%, počet akcií 25.487 o jmenovité hodnotě 1.000 Kč, pořizovací cena 25.487.000,- Kč.

AXA Česká republika s.r.o., společnost s ručením omezeným, se sídlem Lazarská 13/8, 120 00 Praha 2, přímý podíl pojišťovny na základním kapitálu 100%, výše obchodního podílu 150.000.000 Kč, pořizovací cena 150.000.000 Kč

AXA services s.r.o., společnost s ručením omezeným, se sídlem Lazarská 13/8, 120 00 Praha 2, přímý podíl pojišťovny na základním kapitálu 100%, výše obchodního podílu 2.400.000 Kč, pořizovací cena 2.400.000 Kč

EF CZ, s.r.o., společnost s ručením omezeným, se sídlem Sinkulova 48, 148 00 Praha 4, přímý podíl pojišťovny na základním kapitálu 100%, výše obchodního podílu 1.000.000 Kč, pořizovací cena 44.066.938 Kč.



**více než / standard**

EDC CZ, s.r.o. v likvidaci, společnost s ručením omezeným, se sídlem Sinkulova 48, 148 00 Praha 4, přímý podíl pojišťovny na základním kapitálu 100%, výše obchodního podílu 200.000 Kč, pořizovací cena 200.000 Kč

AXA d.s.s., a.s., akciová společnost založená podle slovenského práva, se sídlem Kolárska 6, 811 06 Bratislava, SR, přímý podíl pojišťovny na základním kapitálu 100%, počet akcií 23.018 o jmenovité hodnotě 3.319,39 EUR, pořizovací cena 20.700.000,- EUR

AXA d.d.s., a.s., akciová společnost založená podle slovenského práva, se sídlem Kolárska 6, 811 06 Bratislava, SR, přímý podíl pojišťovny na základním kapitálu 100%, počet akcií 1.090 o jmenovité hodnotě 3.319,39 EUR, pořizovací cena 29.100.000,- EUR

AXA Slovenská republika, a.s., akciová společnost založená podle slovenského práva, se sídlem Kolárska 6, 811 06 Bratislava, SR, přímý podíl pojišťovny na základním kapitálu 100%, počet akcií 30 o jmenovité hodnotě 33.193,91 EUR, pořizovací cena 778.155,- EUR

AXA Services, s.r.o., společnost s ručením omezeným založená podle slovenského práva se sídlem Kolárska 6, 811 06 Bratislava, SR, přímý podíl pojišťovny na základním kapitálu 100%, výše obchodního podílu 433.000,- EUR, pořizovací cena 433.000,- EUR

Souhrnná výše pohledávek tuzemské pojišťovny nebo tuzemské zajišťovny a souhrnná výše závazků tuzemské pojišťovny nebo tuzemské zajišťovny vůči těmto osobám:

#### Pohledávky v Kč

Datum	31.3.2010	30.6.2010	30.9.2010	31.12.2010
AXA investiční společnost a.s.	33 615 115	34 044 047	34 352 769	33 667 059
AXA Česká republika s.r.o.	66 048 423	64 251 321	76 927 317	71 023 431
AXA services s.r.o.	15 480	15 480	15 480	0
EF CZ, s.r.o.	0	0	0	2 004 752
EDC CZ, s.r.o.	0	0	0	0
AXA d.s.s., a.s.	0	0	0	20 000
AXA d.d.s., a.s.	0	0	0	0
AXA Slovenská republika, a.s.	0	0	0	0
AXA Services, s.r.o.	0	0	0	0



**více než / standard**

Závazky v Kč

Datum	31.3.2010	30.6.2010	30.9.2010	31.12.2010
AXA investiční společnost a.s.	25 250	25 250	25 250	25 250
AXA Česká republika s.r.o.	28 305 071	26 954 867	23 045 687	23 040 699
AXA services s.r.o.	0	0	0	0
EF CZ, s.r.o.	0	0	0	200 000
EDC CZ, s.r.o.	0	0	0	0
AXA d.s.s., a.s.	0	0	0	0
AXA d.d.s., a.s.	0	0	0	0
AXA Slovenská republika, a.s.	0	0	0	12 321 157
AXA Services, s.r.o.	0	0	0	27 367 192

Souhrnná výše cenných papírů, které má tuzemská pojišťovna nebo tuzemská zajišťovna v aktivech a které jsou emitovány takovými osobami, a souhrnná výše závazků z těchto cenných papírů: 0 Kč.

Souhrnná výše tuzemskou pojišťovnou nebo tuzemskou zajišťovnou vydaných záruk za takové osoby a souhrnná výše tuzemskou pojišťovnou nebo tuzemskou zajišťovnou přijatých záruk od takových osob: 0 Kč.



**více než / standard**

### **Předmět podnikání pojišťovny:**

1. Provozování pojišťovací činnosti podle zákona č. 277/2009 Sb., o pojišťovnictví v platném znění, v rozsahu těchto pojistných odvětví životního a neživotního pojištění:

A I. Pojištění - a) pro případ smrti, pro případ dožití, pro případ dožití se stanoveného věku nebo dřívější smrti, spojených životů, s výplatou zaplaceného pojistného, c) pojištění úrazu nebo nemoci jako doplňkové pojištění k pojištění podle této části.

A III. Pojištění uvedená v bodě I. písm. a), která jsou spojena s investičním fondem.

A VI. Umořování kapitálu založené na pojistném matematickém výpočtu, jimiž jsou proti jednorázovým nebo periodickým platbám dohodnutým předem přijaty závazky se stanovenou dobou trvání a ve stanovené výši.

A VII. Správa skupinových penzijních fondů, případně včetně pojištění zabezpečujícího zachování kapitálu nebo platbu minimálního úrokového výnosu.

A IX. Pojištění týkající se délky lidského života, které je upraveno právními předpisy z oblasti sociálního pojištění, pokud zákon umožňuje jeho provádění pojišťovnou na její vlastní účet.

B 1. Úrazové pojištění - a) s jednorázovým plněním, b) s plněním povahy náhrady škody, c) s kombinovaným plněním, d) cestujících.

B 2. Pojištění nemoci - a) s jednorázovým plněním, b) s plněním povahy náhrady škody, c) s kombinovaným plněním, d) soukromé zdravotní pojištění.

2. Provozování činnosti související s pojišťovací činností v tomto rozsahu - a) zprostředkovatelská činnost prováděná v souvislosti s pojišťovací činností, b) poradenská činnost související s pojištěním fyzických a právnických osob, c) šetření pojistných událostí, d) vzdělávací činnost v oblasti pojišťovnictví a jiných finančních služeb, e) zprostředkování jiných finančních služeb, f) další činnosti související s výkonem povolené pojišťovací činnosti.

### **Přehled činností skutečně vykonávaných:**

Pojišťovna skutečně vykonává činnosti uvedené v předmětu jejího podnikání v článku 1 (body A I. a A III.) a článku 2. Žádná pojišťovnou vykonávaná nebo poskytována činnost nebyla Českou národní bankou omezena nebo pozastavena.

### **Deriváty sjednané za účelem zajištění:**

Datum	31.3.2010	30.6.2010	30.9.2010	31.12.2010
Jmenovité hodnoty celkem (Kč)	351 568 364	424 293 936	602 799 165	693 572 874
Reálné hodnoty celkem (Kč)	641 510	-8 607 873	15 557 271	-13 757 158



**více než / standard**

### **Poměrové ukazatele:**

Datum	31.3.2010	30.6.2010	30.9.2010	31.12.2010
Rentabilita průměrných aktiv (ROAA)	1.34%	-0.70%	-0.46%	0.16%
Rentabilita průměrného vlastního kapitálu (ROAE)	8.06%	-4.60%	-2.30%	0.80%

### **Ukazatele solventnosti k 31. 12. 2010:**

#### Životní pojištění

Požadovaná míra solventnosti: 331.098 tis. Kč□

Disponibilní míra solventnosti: 1.170.294 tis. Kč□

Výše garančního fondu: 120.000 tis. Kč□

Poměr disponibilní a požadované míry solventnosti: 3,53

Poměr výše garančního fondu a součtu položek dle § 18: 0,10

#### Neživotní pojištění

Požadovaná míra solventnosti: 17.450 tis. Kč□

Disponibilní míra solventnosti: 134.584 tis. Kč□

Výše garančního fondu: 90.000 tis. Kč□

Poměr disponibilní a požadované míry solventnosti: 7,71

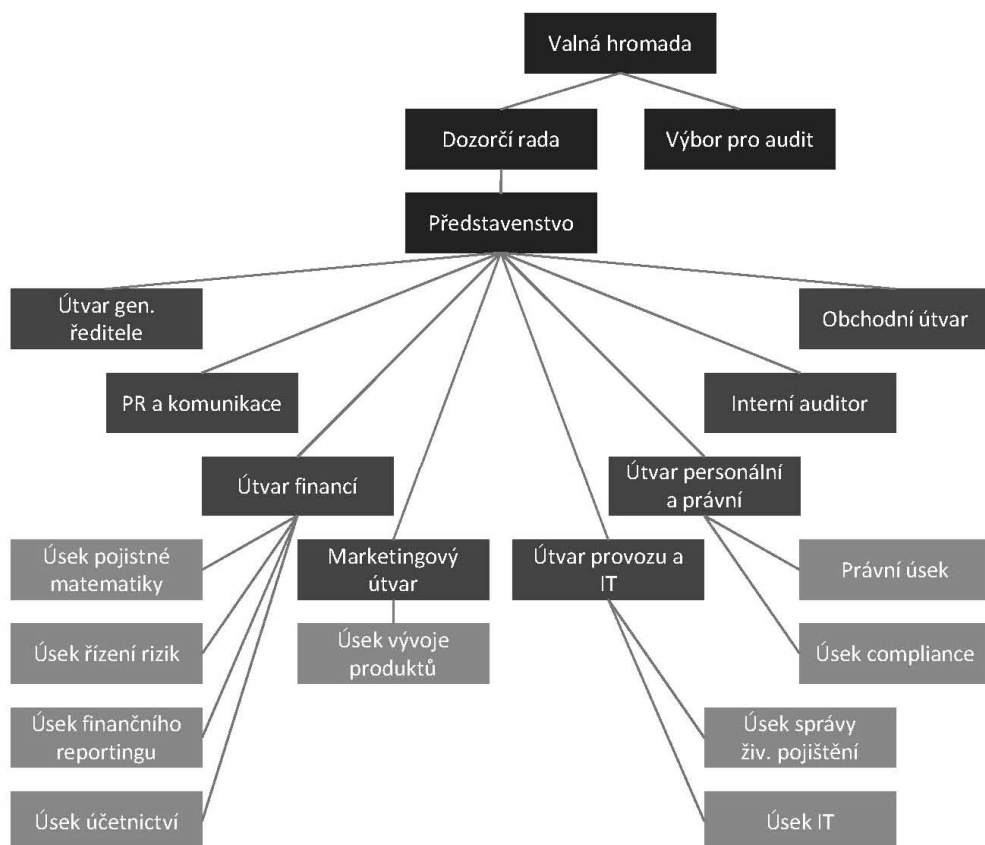
Poměr výše garančního fondu a součtu položek dle § 18: 0,66





více než / standard

### Organizační struktura:

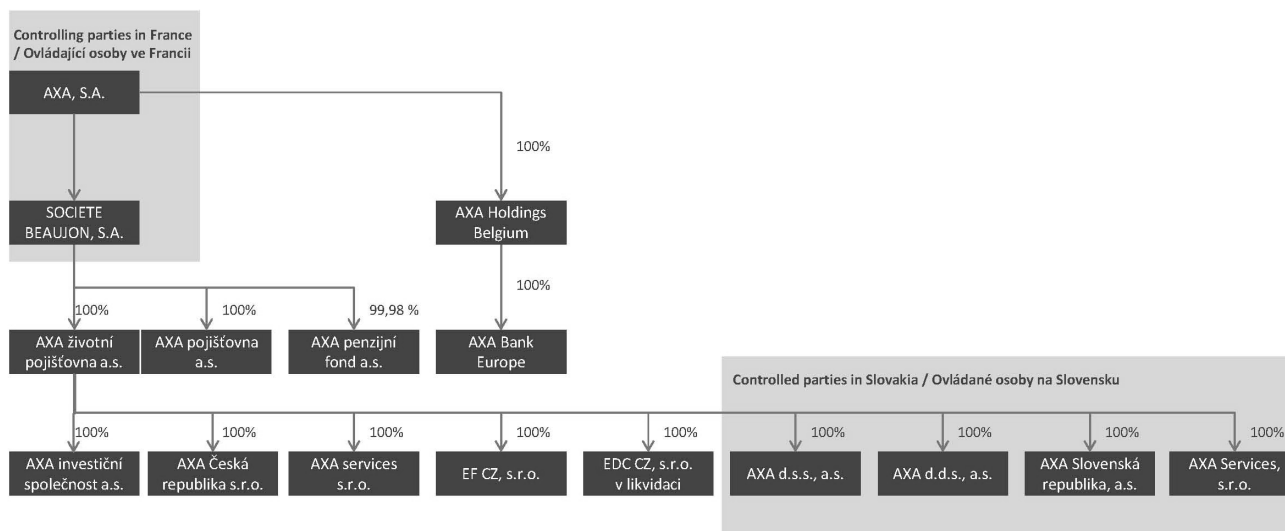




více než / standard

## Struktura akcionářů:

# AXA Czech Republic – 31 December 2010



AXA penzijní fond a.s.  
(a) 0,0118 % is owned by PAP OIL, a.s.  
(b) 0,000011 % is owned by AXA penzijní fond a.s.