

Základní údaje o AXA investiční společnosti a. s.

Obchodní firma:

AXA investiční společnost a.s.

Právní forma:

Akciová společnost

Adresa sídla:

Lazarská 13/8, 120 00 Praha 2

IČ:

645 79 018

Zapsaná v obchodním rejstříku vedeném Městským soudem v Praze, oddíl B, vložka 7462

Společnost byla zapsána do obchodního rejstříku dne:

18. října 1995.

Datum zápisu poslední změny v obchodním rejstříku a účel poslední změny:

Dne 31. 1. 2013 byla zapsána změna, která se týkala dozorčí rady. Novými členy dozorčí rady se stali Jozef Van In a ke stejnému datu taktéž Jean-Yves Le Berre.

Výše základního kapitálu zapsaného v obchodním rejstříku:

25 487 000 Kč

Výše splaceného základního kapitálu:

25 487 000 Kč

Druh, forma, podoba a počet emitovaných akcií, jmenovitá hodnota:

25 487 ks kmenové akcie na jméno v zaknihované podobě ve jmenovité hodnotě 1 000 Kč

Údaje o nabytí vlastních akcií a zatímních listů a jiných účastnických cenných papírů, s uvedením druhu, formy, podoby a počtu:

AXA investiční společnost a.s. nadržuje vlastní akcie

Údaje o zvýšení základního kapitálu, pokud základní kapitál byl zvýšen od posledního uveřejnění:

Za uplynulé období nedošlo ke zvýšení základního kapitálu.

Organizační struktura povinné osoby s uvedením počtu organizačních jednotek:

Společnost má zřízenou jednu organizační jednotku ve Slovenské republice. AXA investiční společnost a.s., organizační složka Slovensko, je od 28. dubna 2007 zapsána do Obchodního registra Okresního soudu Bratislava I.

Počet zaměstnanců ke dni 30. 06. 2013 činil:

16 osob

Předmět podnikání zapsaný v obchodním rejstříku:

- kolektivní investování spočívající ve vytváření a obhospodařování podílových fondů, nebo v obhospodařování investičních fondů na základě smlouvy o obhospodařování;
- obhospodařování majetku zákazníka na základě smlouvy se zákazníkem, je-li součástí majetku investiční nástroj

Přehled činností skutečně vykonávaných:

AXA investiční společnost a.s. vykonává všechny činnosti zapsané v předmětu podnikání v obchodním rejstříku.

Přehled činností, jejichž vykonávání nebo poskytování bylo Českou národní bankou omezeno, nebo vyloučeno:

Žádné.

Údaje o členech představenstva

Mgr. Hani Himmat (1972) **předseda představenstva**

Den vzniku funkce:
22. března 2011

Den vzniku členství v představenstvu:
22. května 2008

Členství v orgánech jiných právnických osob:
AXA penzijní společnost a.s., člen představenstva
AXA životní pojišťovna a.s., člen představenstva
AXA pojišťovna a.s., člen představenstva
AXA Česká republika s.r.o., jednatel

Vzdělání:
Absolvent Matematicko-fyzikální fakulty Univerzity Karlovy, obor teoretická kybernetika
držitel makléřské licence Komise pro cenné papíry

Odborná praxe:
1996 – 1998
Odborný asistent (CERGE – EI)
1997 – 1998
Teaching asistent (CERGE – EI)
1998
Portfolio manager (Expandia Finance)
1998 – 1999
Analytik – makro, dluhopisové trhy (Credit Suisse Asset Management – Prague)
2000 – 2005
Portfolio manager (Credit Suisse Asset Management – Prague)
2006 – 2007
Senior portfolio manager (Winterthur Asset Management – Prague/ AXA Investiční společnost)
2007 – 2011
Vedoucí oddělení správy aktiv (AXA Investiční společnost)
2005
Portfolio manager (Winterthur d.s.s. / AXA d.s.s.)
2011
Ředitel útvaru Asset Management

Ing. Lubor Vrlák (1976) **člen představenstva**

Den vzniku členství v představenstvu:
25. června 2007

Členství v orgánech jiných právnických osob:
VeTEL, spol. s r.o., Slovensko, společník
AXA penzijní společnost a.s., člen představenstva
AXA životní pojišťovna a.s., člen představenstva
AXA pojišťovna a.s., člen představenstva
AXA Česká republika s.r.o., jednatel

Vzdělání:

Obchodní fakulta Ekonomické Univerzity v Bratislavě
Zkouška odborné způsobilosti v oblasti kolektivního investování

Odborná praxe:

2000 – 2005

Generální manažer a člen představenstva (AIG Funds Central Europe, správcovská společnost, a.s.)

2005 – 2006

Generální manažer, jednatel (SFM Group Slovakia)

2007 – 2011

Ředitel investičních fondů CZ & SK, člen představenstva, vedoucí organizační složky v SR (AXA Investiční společnost, a.s.)

2011 - dosud

Ředitel útvaru produktových linií CZ & SK, člen představenstva, vedoucí organizační složky v SR (AXA Investiční společnost, a.s.)

**Ing. Mojmir Boucník (1970)
člen představenstva****Den vzniku členství v představenstvu:**

22. března 2011

Členství v orgánech jiných právnických osob:

AXA životní pojišťovna a. s, člen představenstva

AXA pojišťovna a.s., člen představenstva

AXA penzijní fond a.s., člen představenstva

AXA Česká republika s.r.o., jednatel

Dormant services s.r.o (předtím AXA services s.r.o.), jednatel

Vzdělání:

Vysoké učení technické, Stavební fakulta

Technische Fachhochschule Berlín (SRN), ekonomická fakulta

Odborná praxe:

1997

Asistent obchodního ředitele Winterthur pojišťovna, a.s.

1997 – 1999

Vedoucí makléřského prodeje

1999 – 2002

Vedoucí plánování a controllingu

2002 – 2004

Vedoucí plánování a controllingu AXA penzijní fond a.s. (od roku 2010 AXA Česká republika s.r.o.)

2004 – 2011

Členem ALM a Investment Committee, AXA Česká republika

2008 – 2011

Členem Asset Management Meeting, AXA Česká republika

2008 – 2011

Členem Risk Management Committee, AXA Česká republika

2004

Finanční ředitel, AXA Česká republika

2004

Člen představenstva AXA penzijní fond a.s

2001 – 2003, 2006

Člen představenstva AXA životní pojišťovna a.s.

2002 – 2003, 2006

jednatel AXA Česká republika s.r.o.

2007

Člen představenstva AXA pojišťovna a.s.

2007

Jednatel AXA Services s.r.o.

2010

Finanční ředitel, AXA Slovenská republika

Údaje o členech dozorčí rady

Jozef Van In (1967)

člen dozorčí rady

Den vzniku členství v dozorčí radě:

31. ledna 2013

Vzdělání:

1995

Executive MBA (Magistr obchodní administrativy pro managery) - Flanderská obchodní akademie, Antverpy
1991

Master (Magistr) – obor Komerční inženýrství, KU Leuven

1986

Osvědčení o absolvování střední školy, obor věda, Vyšší střední škola sv. Jana v Antverpách

Odborná praxe:

10/2012 – dosud

CEE AXA pro regiony - Česká republika, Polsko, Slovensko, Maďarsko, Rumunsko, Ukrajina

02/2011 – dosud

CEO AXA Bank Europe

2009 - 01/2011

ING , programový ředitel Link_ING

2006 - 2009

ING, Generální ředitel pro retailové bankovníctví na Ukrajině

2004 – 2006

ING, Regionální ředitel pro retail a privátní bankovníctví v Severním regionu

2003 - 2004

ING, Obchodní ředitel pro retail, Belgie

2000 - 2003

ING, Ředitel pro retailový obvod Sever

1998 - 2000

ING, Manager pro institucionální bankovníctví

1995 – 1998

ING, Manažer pro korporátní bankovníctví

1993 – 1995

Bank Brusel Lambert, správce účtů

Jean-Yves Le Berre (1965)

člen dozorčí rady

Den vzniku členství v dozorčí radě:

31. ledna 2013

Vzdělání:

1990 – 1991

Pojistná matematika

Stážista na „Institut des Actuaires Francais“

1989 - 1991

Statistik a ekonom

„Ecole Nationale de la Statistique et de l'Administration Economique (E.N.S.A.E.)“, France

1986 - 1989
Inženýr/technik
Ecole Polytechnique, France

Odborná praxe:

2011 - dosud
AXA Francie, Paříž
Senior více-prezident, strategie, kontrola obchodní činnosti a nákup
2007 - 2011
AXA Francie, Paříž
Výkonný ředitel (MD) "AXA Prévoyance&PPPatrimoine" (A2P)
2007
AXA Francie, Paříž
Strategický auditor
2003 - 2006
AXA Francie, Paříž
Regionální finanční ředitel (CFO)
2000 - 2003
AXA Francie, Paříž
Senior více-prezident „Obchodní podpora a rozvoj“ pro Asia Pacific
1998 - 1999
AXA Francie, Paříž
Senior více-prezident, Strategie a rozvoj
1996 - 1998
AXA Asia Pacific Holdings, Melbourne, Austrálie
Manažer skupiny pro „plánování, rozpočtování a oznamování“
1995
Alpha Life Assurance, AXA Francie
Více-prezident, Programová kancelář pro finanční kontrolu a pojistnou matematiku
1993 - 1995
Alpha Life Assurance, AXA Francie
Finanční kontrolor
1991 - 1993
Alpha Life Assurance, AXA Francie
Projektový manager, finanční kontrola

Tanguy Verkaeren (1976)
člen dozorčí rady

Den vzniku členství v dozorčí radě:
28. dubna 2012

Vzdělání:

Absolvent oboru finance a management pojišťovny na univerzitě I.C.H.E.C. Brussels Management School

Odborná praxe:

2012 - dosud
AXA GIE - Paříž, Podpora a rozvoj obchodu
Zástupce pro podporu a rozvoj obchodu regionu NOORCEE (Německo, Rusko, Střední a východní Evropa)
2009 - 2012
AXA Belgium S.A. - Brusel
Portfolio management - Vedoucí strategického portfolio managementu
2005 - 2009
AXA Belgium S.A. - Brusel, Řízení rizik
Risk manager provozních a projektových rizik

Souhrnná výše úvěrů poskytnutých povinnou osobou členům dozorčí rady a členům představenstva:
Žádné.

Souhrnná výše záruk vydaných povinnou osobou za členy dozorčí rady a členy představenstva:
Žádné.

Jediný akcionář

Obchodní firma:
AXA životní pojišťovna a.s.

Právní forma:
Akciová společnost

Sídlo:
Lazarská 13/8, 120 00 Praha 2

Podíl na hlasovacích právech:
100 %

Údaje o struktuře konsolidačního celku, jehož je AXA investiční společnost a.s., součástí

a) Informace o osobách, které jsou ovládajícími osobami AXA investiční společnosti a.s.
Jediným akcionářem AXA investiční společnosti a.s. je AXA životní pojišťovna a.s., která má 100% podíl na základním kapitálu a hlasovacích právech AXA investiční společnosti a.s.

b) Informace o osobách, které jsou ve vztahu k AXA investiční společnosti a. s. ovládanými osobami AXA investiční společnost a.s. neovládá žádné osoby ani není většinovým společníkem žádné společnosti.

K 30. 06. 2013

Vztahy AXA investiční společnosti a.s. s ovládajícími osobami	tis. Kč
Pohledávky vůči ovládajícím osobám	0
Závazky vůči ovládajícím osobám	51 580
Cenné papíry, které má AXA IS v aktivech a které jsou emitovány ovládajícími osobami	0
Závazky AXA IS z těchto cenných papírů	0
Záruky vydané AXA IS za ovládající osoby	0
Záruky přijaté AXA IS od ovládajících osob	0

c) Grafické znázornění konsolidačního celku, nad nímž Česká národní banka vykonává dohled na konsolidovaném základě, a jehož členem je povinná osoba, s vyznačením osob, které jsou zahrnuty do regulovaného konsolidačního celku.

Společnost je součástí konsolidačního celku tvořeného zejména jejím jediným akcionářem AXA životní pojišťovna a.s. a dále svým podílem přispívá do vyššího konsolidačního celku, sestaveného podle mezinárodních účetních standardů, ve společnosti AXA S.A., Paříž, Francie.

Informace o plnění pravidel obezřetného podnikání AXA investiční společnost a.s.

(dále společnost nebo AXA IS)

Uveřejňované podle § 206 odst. 2 vyhlášky ČNB č.123/2007 Sb., o pravidlech obezřetného podnikání bank, spořitelních družstev a obchodníků s cennými papíry, části sedmé Uveřejňování informací.

1. Údaje o strategiích a postupech řízení rizik

Strategie a procesy řízení rizik odpovídají metodologii a standardům používaných ve skupině AXA Group, resp. v konsolidující mateřské společnosti AXA S.A. Úkolem řízení rizik je identifikovat, měřit a řídit rizika související s činností společnosti. Za řízení rizik odpovídá oddělení Risk Managementu a management společnosti. Nezávislý pohled na strategii a postupy při řízení rizik poskytuje interní audit. Společnost je při své činnosti vystavena několika hlavním typům rizik:

Úvěrové riziko

Riziko ztráty vyplývající ze selhání protistrany tím, že nedostojí svým závazkům podle podmínek smlouvy. Společnost je vystavena riziku ztráty vyplývajícímu ze selhání protistrany. Jedná se zejména o riziko selhání institucí, u nichž má společnost vklady, a dalších subjektů, za nimiž společnost eviduje pohledávky, a dále také riziko znehodnocení ostatních aktiv (dohadné účty aktivní, náklady a příjmy příštích období).

Tržní riziko

Riziko ztráty vyplývající ze změn tržních cen, úrokových měr a měnových kurzů, tj. včetně:

- úrokového rizika,
- měnového rizika,
- akciového rizika a
- komoditního rizika.

Protože společnost neinvestuje na vlastní riziko na kapitálových trzích, není vystavena tržnímu riziku.

Operační riziko

Riziko ztráty vlivem nedostatků či selhání vnitřních procesů, lidského faktoru nebo systémů či riziko ztráty vlivem vnějších skutečností (tj. včetně rizika informačních technologií, rizika právního a compliance). Společnost je vystavena riziku ztráty vlivem nedostatků či selhání vnitřních procesů, lidského faktoru nebo vlivem vnějších skutečností.

Riziko likvidity

Riziko ztráty schopnosti dostát finančním závazkům v době, kdy se stanou splatnými, nebo riziko ztráty schopnosti financovat aktiva. Společnost je vystavena riziku ztráty schopnosti financovat svá aktiva. Zejména se jedná o riziko ztráty schopnosti splácet nehmotná aktiva tvořená odloženými pořizovacími náklady na smlouvy, která mají být splacena ze zisků plynoucích z příslušných smluv dlouhodobého charakteru po dobu jejich trvání.

Riziko koncentrace

Riziko ztráty vyplývající z významné koncentrace, zejména z významné koncentrace expozic vůči jedné osobě či jedné skupině ekonomicky spjatých osob či koncentrace expozic vůči skupině osob, kde pravděpodobnost jejich selhání je ovlivněna společným faktorem rizika, například shodným typem ekonomické činnosti, trhem, regionem, emitentem cenného papíru apod. Společnost je vystavena riziku ztráty vyplývající z významné koncentrace, zejména z významné koncentrace expozic vůči skupině osob, kde pravděpodobnost jejich selhání je ovlivněna společným faktorem rizika v podobě shodného typu ekonomické činnosti. Jedná se zejména o riziko ztráty v důsledku současného selhání více protistran, jejichž riziko selhání je již zahrnuto v riziku úvěrovém.

Reputační riziko

Riziko ztráty vyplývající z dopadu negativního vnímání povinné osoby (klienty, protistranami, akcionáři, investory nebo orgány dohledu) na výnosy či kapitál povinné osoby. Společnost je vystavena riziku ztráty vyplývající z dopadu negativního vnímání společnosti na výnosy nebo kapitál společnosti. Jedná se zejména o riziko ztráty v důsledku dalšího dopadu skutečností, jejichž možnost vzniku je již zahrnuta v riziku operačním.

2. Kontrola rizik

Společnost je zodpovědná za kontrolu rizik a činí nezbytná opatření k tomu, aby bylo možné v každém okamžiku kontrolovat a měřit rizika spojená s jednotlivými pozicemi v portfoliu i celkové riziko portfolia. Společnost pravidelně sleduje expozice vůči jednotlivým rizikům v rámci systému vnitřně stanoveného kapitálu.

V souladu s platnou legislativou provádí depozitář kontrolu dodržování investičních limitů spravovaných podílových fondů a aktiv převzatých k obhospodařování vyplývajících ze statutů podílových fondů a vyplývajících z dalších zákonných podmínek pro jednotlivé investiční limity.

3. Protistrany spojené s finančními deriváty

Na podílových fondech obhospodařovaných AXA investiční společností a.s. jsou v současnosti prováděny pouze operace FX Swap a to výhradně k zajištění měnového rizika na některých portfoliích. Protistranami byly v uplynulém čtvrtletí UniCredit Bank Czech Republic a.s., která rovněž provádí funkci depozitáře a Citibank Europe plc., organizační složka.

Rating UniCredit Group:

Agentura	KD zadluženost	SD/LD zadluženost	Výhled	Datum publikace
Fitch Ratings	F2	A-	NEGATIVE	6. února 2012
Moody's Investor Service	P-2	Baa2	NEGATIVE	16. července 2012
Standard & Poor's	A-2	BBB+	NEGATIVE	10. února 2012

Rating Citigroup:

Agentura	KD zadluženost	SD/LD zadluženost	Výhled	Datum publikace
Fitch Ratings	F1	A	STABLE	15. prosince 2011
Moody's Investor Service	P-2	Baa2	NEGATIVE	12. února 2013
Standard & Poor's	A-2	A-	NEGATIVE	29. listopadu 2011

Vyhodnocování tržního rizika

Pro výpočet Value at Risk standardních fondů využívá AXA investiční společnost a.s. funkce PVAR informačního systému Bloomberg. Dokumentaci k výpočtu (Bloomberg Portfolio Value-at-Risk Technical Description) je uložena na odd. Asset management. Parametry výpočtu byly nastaveny v souladu s legislativou následovně:

- hladina pravděpodobnosti 99 %,
- doba držení 1 měsíc.

Vyhodnocování úvěrového rizika u derivátů

Úvěrové riziko u mimoburzovního derivátu je vypočteno jako součet podrozvahových rizikově vážených aktiv derivátů, které se stanoví jako součin úvěrového ekvivalentu podrozvahového aktiva mimoburzovního derivátu a příslušné rizikové váhy protistrany. Úvěrový ekvivalent je roven součtu aktuální reálné hodnoty mimoburzovního derivátu a potenciální budoucí expozice, která se rovná součinu konverzního faktoru a jmenovité hodnoty podrozvahového aktiva derivátu. Je-li aktuální reálná hodnota mimoburzovního derivátu záporná, považuje se pro účely tohoto výpočtu za nulovou.

Valuace aktuální reálné hodnoty mimoburzovních derivátů je prováděna na denní bázi.

Údaje o kapitálu

Základní kapitál společnosti je plně splacený a činí 25 487 000 Kč a je rozdělen na 25 487 ks kmenových akcií na jméno v zaknihované podobě ve jmenovité hodnotě 1 000 Kč.

Údaje o finanční situaci

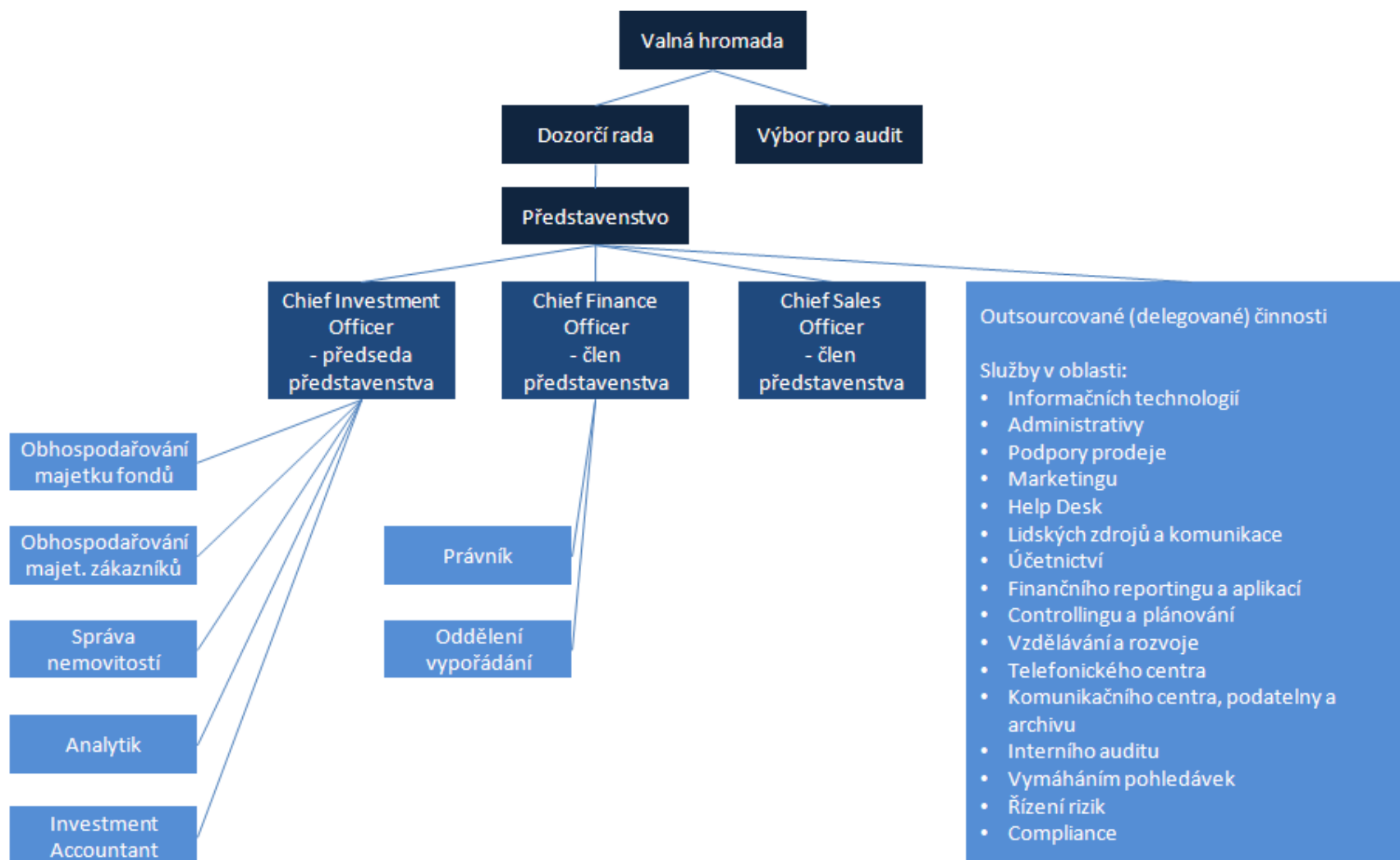
Statutární výkazy:

Rozvahu, výkaz zisku a ztráty společnosti naleznete na stránce společnosti [AXA](#).

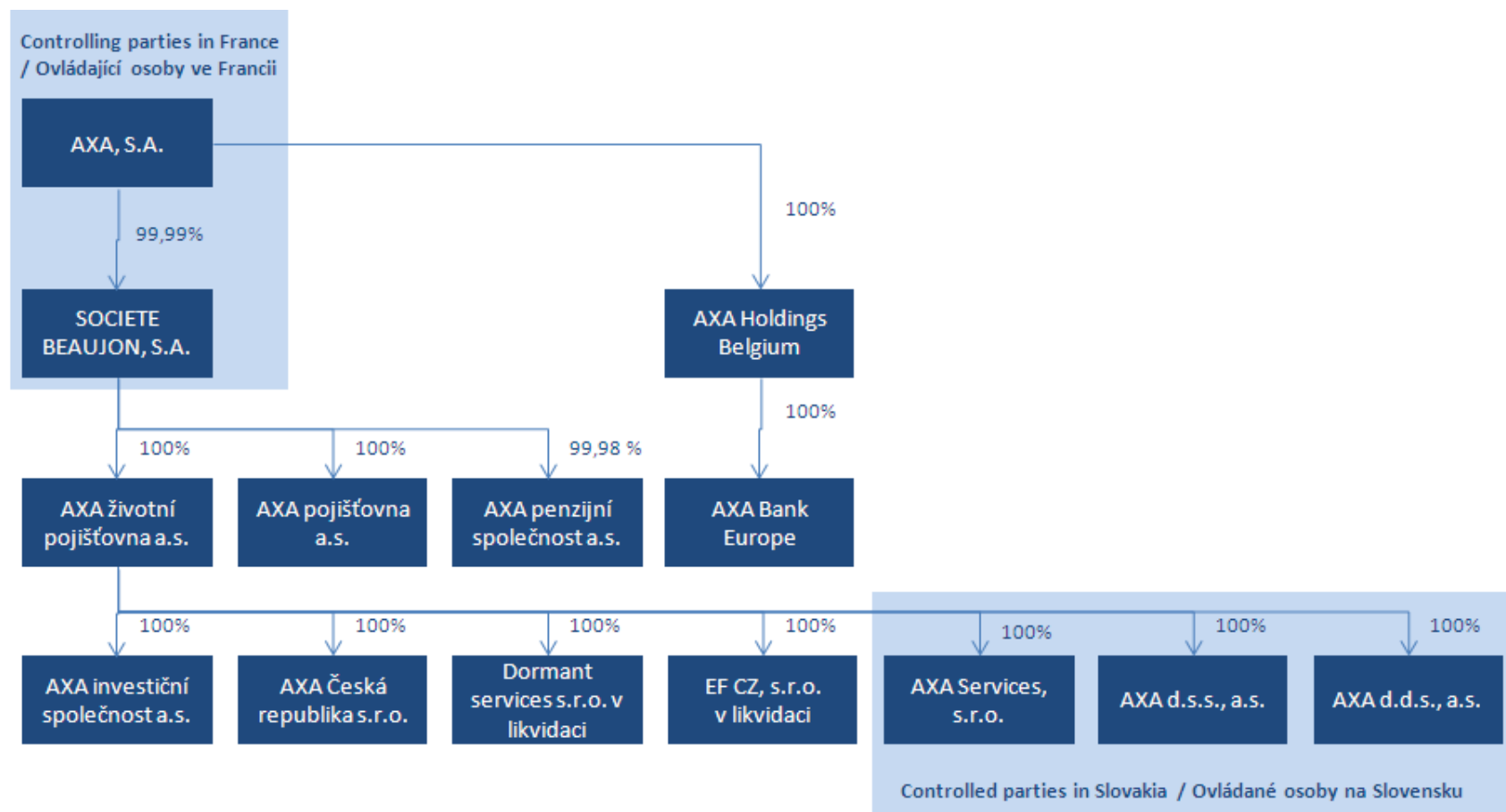
Derivátové operace:

Společnost AXA investiční společnost a.s. neprovádí žádné operace s deriváty.

Organizační schéma AXA investiční společnost a.s. k 30. 06. 2013



Struktura akcionářů k 30. 06. 2013



AXA penzijní společnost a.s.

(a) 0,0118% is owned by ANAWAK, a.s.

(b) 0,000011% is owned by AXA penzijní společnost a.s.