

Winterthur pojišťovna, a.s.

Výroční zpráva
Annual Report

2001
Česká republika

winterthur

a CREDIT SUISSE GROUP company

Česká republika
Czech Republic



Obsah

Contents

1. Úvodní slovo	6
Introduction	7
2. Zpráva managementu společnosti	8
Management Report	8
3. CREDIT SUISSE GROUP ve světě	9
CREDIT SUISSE GROUP Worldwide	9
4. Orgány, akcionáři a auditor společnosti	10
Members of the Company Bodies, Shareholders and Auditor	10
5. Zpráva dozorčí rady	11
Board of Director's Report	11
6. Winterthur pojišťovna, a.s., v České republice	12
Winterthur pojišťovna, a.s., in the Czech Republic	12
7. Naše produkty a systém distribuce	13
Our Products and Distribution Philosophy	13
8. Rozvaha	14
Balance Sheet	14
9. Výkaz zisků a ztrát	16
Profit and Loss Account	16
10. Příloha účetní závěrky	18
Notes to the Financial Statement	19
11. Zpráva o vztazích mezi propojenými osobami	40
Report on Relations between Inter-Related Persons	41
12. Výrok auditora	44
Auditor's Report	45
13. Výhled do roku 2002	46
Business Outlook for 2002	47
14. Winterthur, penzijní fond, a.s., v České republice	48
Winterthur, penzijní fond, a.s., in the Czech Republic	49
15. CREDIT SUISSE LIFE & PENSIONS v České republice	50
CREDIT SUISSE LIFE & PENSIONS in the Czech Republic	50

1. Úvodní slovo

Introduction



Vážení klienti a obchodní přátelé,

je mi velkou ctí předložit Vám Výroční zprávu naší společnosti za rok 2001.

S potěšením mohu konstatovat, že se nám podařilo splnit všechny úkoly, které jsme si stanovili pro rok 2001 a nezůstali jsme pozadu ani v plnění dlouhodobých záměrů. Všechny naše kroky mají přispět k naplnění strategického cíle CREDIT SUISSE GROUP, respektované celosvětově působící finanční skupiny, do které naše společnost patří. Tímto cílem je vybudování silné finanční instituce v České republice s nabídkou komplexního finančního servisu pro firemní i soukromou klientelu.

Významným krokem ke splnění tohoto strategického cíle je přejmenování společností Winterthur Life & Pensions v České republice. Používání společného jména CREDIT SUISSE LIFE & PENSIONS předznamenává zároveň na první pohled méně viditelné, ale o to důležitější propojování v oblasti prodeje a marketingu. Všechny tyto změny mají společného jmenovatele. Je jím klient a jeho spokojenost s komplexní nabídkou služeb, jeho pohodlí v kontaktu se svou společností a jeho jistota, že dostává špičkový servis od jedné z nejvýznamnějších světových institucí.

V České republice došlo k přejmenování společností v březnu 2002, takže nyní, když držíte v rukou tuto Výroční zprávu, se již Winterthur pojišťovna, a.s., jmenuje CREDIT SUISSE LIFE & PENSIONS POJIŠŤOVNA A.S.

Pro úplnost dodávám, že je přejmenován také Winterthur, penzijní fond, a.s., a to na CREDIT SUISSE LIFE & PENSIONS PENZIJNÍ FOND A.S.

Propojení pojišťovny s penzijním fondem pod jednu společnou střechu přinese oběma společnostem i našim klientům nemalé efekty. Hlavním motivem je maximální snaha zajistit našim klientům co nejlepší servis a pohodlí, lepší dostupnost našich služeb a snížení provozních nákladů. Dalším pozitivem je snaha nabídnout klientům širší spektrum služeb. Konečným efektem je vytvoření silné, stabilní finanční instituce. Zejména Winterthur, penzijní fond, a.s., loni významně posílil – uskutečnila se akvizice největšího penzijního fondu na trhu v České republice, kterým byl Vojenský otevřený penzijní fond, a.s. Od tohoto okamžiku byl odstartován proces integrace obou penzijních fondů, který vyvrcholí během roku 2002 jejich sloučením.

Každý z nás v průběhu života mění své priority, touží naplňovat své sny a hledá nové cesty, kterými se jeho život bude ubírat. Společnost CREDIT SUISSE LIFE & PENSIONS chce stát po boku svých klientů, aby jim tyto ambice, sny a změny pomohla realizovat. Někdy potřebujete někoho, kdo Vás v podobných situacích zajistí a pomůže Vám s rozhodnutím. Mohou to být Vaši blízcí, ale může to být i Vaše pojišťovna či penzijní fond, kdo Vám dodá odvahu ke změně.

Naším krédem v CREDIT SUISSE LIFE & PENSIONS je tvorba hodnot pro zákazníky. Stejně jako životní pojištění, tak ani penzijní připojištění pro nás

není jen otázkou zajištění budoucnosti zákazníků, ale investicí do ní. Svou nabídkou flexibilních produktů podporujeme klienty, aby investovali do svého života.

Těšíme se na nové výzvy, které nám přinese budoucnost. Díky znalostem, které jsme získali při činnosti v regionu střední a východní Evropy, našim mezinárodním zkušenostem a know-how CREDIT SUISSE GROUP jsme si zcela jisti, že požadavky jak našich stávajících, tak potenciálních klientů splníme.

Jsem velmi rád, že mohu pozdravit Vás, naše klienty a obchodní partnery, a věřím, že naše spolupráce bude nejen úspěšná, ale vzájemně prospěšná i v nadcházejících letech.

Petr Žaluda
Country CEO
CREDIT SUISSE LIFE & PENSIONS
Česká republika

Dear friends and commercial colleagues,

It is a great honour for me to present you with the Annual Report of our company for 2001.

I can state with pleasure that we have managed to fulfil all the tasks we set for the year 2001 and we did not lag behind in the fulfilment of our long-term intentions either. All the steps we take are designed to contribute to the fulfilment of the strategic target of the CREDIT SUISSE GROUP, a respected financial group which is active all over the world and to which our company belongs. This aim is the building of a strong financial institution in the Czech Republic which can offer comprehensive financial services for both corporate and private clientele.

An important step towards the fulfilment of this strategic target is the renaming of the Winterthur Life & Pensions company in the Czech Republic. The using of the common name of CREDIT SUISSE LIFE & PENSIONS ushers in at the same time something which is less visible at first glance, but all the more important – the interconnections in the sphere of sales and marketing. All these changes have a common denominator: the client and his satisfaction with the complex range of services offered, his comfort in contact with his company, and his certainty that he is receiving top-quality service from one of the most important international institutions.

In the Czech Republic this renaming took place in March 2002, and so

now, as you hold this Annual Report in your hands, Winterthur pojišťovna, a.s. is named CREDIT SUISSE LIFE & PENSIONS POJIŠŤOVNA A.S. For completeness I should add that the Winterthur, penzijní fond, a.s. is also renamed as CREDIT SUISSE LIFE & PENSIONS PENZIJNÍ FOND A.S.

The combining of the insurance company with the pension fund under a single joint roof has considerable effects on both companies and also on our clients. The main motive is the maximum effort to ensure our clients the best possible service and comfort, better access to our services and the reduction of running expenses. A further positive aspect is the effort to offer our clients a wider range of services.

The final effect is the creation of a strong and stable financial institution. The Winterthur, penzijní fond, a.s., in particular, strengthened significantly last year – the acquisition of the largest pension fund on the market in the Czech Republic, the Vojenský otevřený penzijní fond, a.s. was realised. This moment saw the beginning of the process of integration of the two pension funds, which will reach its climax in the course of 2002 with their merging.

Everyone of us changes his priorities in the course of his life, yearns to realise his dreams and seeks new paths for his life to take. The CREDIT SUISSE LIFE & PENSIONS company wishes to stand alongside its clients and help them to realise these ambitions, aims and changes. Sometimes you need someone who will keep you secure in such situations

and help you to make decisions. It may be those who are closest to you, but it can also be your insurance company or pension fund which gives you the courage to make a change.

Our credo in CREDIT SUISSE LIFE & PENSIONS is the creation of values for our customers. As in life insurance, so also in additional pension insurance it is not only a matter for us of ensuring the future of our customers, but also investing in them. With our range of flexible products we support our clients to enable them to invest in their own lives.

We look forward to the fresh challenges which the future brings us. Thanks to the knowledge we have acquired in our activities in the region of Central and Eastern Europe, our international experience and the know-how of the CREDIT SUISSE GROUP we are quite certain that we shall fulfil the requirements of both our existing and our future clients.

I am very glad that I can welcome you, our clients and commercial partners, and I am certain that our co-operation will be not only successful, but mutually beneficial also in the years to come.



Petr Žaluda
Country CEO
CREDIT SUISSE LIFE & PENSIONS
Czech Republic

2. Zpráva managementu společnosti

Management Report

Vážený akcionáři, klienti
pojišťovny, obchodní přátelé,

s potěšením Vám předkládám Výroční zprávu naší společnosti za rok 2001.

Byl to pro nás klíčový rok, a to hned z několika důvodů. Byly totiž odstartovány projekty, které nás mají dovést ještě výše v sektoru životního pojištění v České republice. Prvním z kroků bylo naše strategické zaměření na životní pojištění, což odpovídá celkové strategii CREDIT SUISSE GROUP, jejíž součástí je skupina Winterthur již od roku 1997. To, že se nám tato specializace daří uskutečňovat, dokládá i nárůst předepsaného pojistného v životním pojištění za rok 2001 o 35 %, což je vysoko nad průměrem tohoto sektoru.

Dalším klíčovým úkolem byla příprava na přejmenování skupiny Winterthur v České republice na CREDIT SUISSE

Dear shareholders, clients
of the insurance company,
commercial friends,

It is my pleasure to submit to you the Annual Report of our company for 2001.

For us this was a key year, and for several reasons. Projects were started which should take us even higher in the life insurance sector in the Czech Republic. The first of these steps was our strategic concentration on life insurance, which corresponds to the overall strategy of the CREDIT SUISSE GROUP, of which the Winterthur group has been a part since 1997. The fact that we are successful with this specialisation is also shown by the increase in the prescribed premium in life insurance for the year 2001 by 35 %, which is far above the average for this sector.

A further key task was the preparation for the renaming of the Winterthur group in the Czech Republic to CREDIT SUISSE LIFE & PENSIONS. The renaming effectively took place in 2002, and so since March 2002 our companies have borne the name of one of the largest financial institutions

LIFE & PENSIONS. Fakticky k přejmenování došlo v roce 2002, a tak naše společnosti od března 2002 nesou jméno jedné z největších finančních institucí na světě. Konkrétně Winterthur pojišťovna, a.s., nyní působí pod názvem CREDIT SUISSE LIFE & PENSIONS POJIŠŤOVNA A.S. a Winterthur, penzijní fond, a.s., pod názvem CREDIT SUISSE LIFE & PENSIONS PENZIJNÍ FOND A.S.

Za klíčovou událost můžeme také označit vytvoření nové společné řídicí struktury pro oba sektory působení naší skupiny v České republice – životní pojištění a penzijní připojištění. Kromě společného a efektivnějšího řízení to přinese i sblížení pojišťovny a penzijního fondu, a to zejména v oblasti marketingu a obchodu. Došlo k propojení našich prodejních sítí, takže naší snahou v budoucnu bude nabízet klientům kompletní servis a široké spektrum finančních služeb a produktů z obou sektorů najednou. Naše služby

in the world. Concretely Winterthur pojišťovna, a.s. is now active under the name of CREDIT SUISSE LIFE & PENSIONS POJIŠŤOVNA A.S. and the Winterthur, penzijní fond, a.s. is now the CREDIT SUISSE LIFE & PENSIONS PENZIJNÍ FOND A.S.

We can also describe as a key event the creation of the new joint management structure for both sectors in which our group is active in the Czech Republic – life insurance and additional pension insurance. Apart from a joint and more effective management this also means the drawing closer together of the insurance company and the pension fund, especially in the sphere of marketing and sales. Our sales networks have been combined so that our effort in the future will be to offer clients a complete service and a wide range of financial services and products from both sectors at once. Our services should thus become even closer to our customers and become more complex, which is the trend worldwide.

This development of mutual co-operation within the framework of the group will be supported by yet another

by se tak měly ještě více přiblížit našim zákazníkům a stát se komplexnějšími, což je celosvětový trend.

Tento rozvoj vzájemné spolupráce v rámci skupiny bude podpořen ještě dalším důležitým krokem, kterým je sloučení obou penzijních fondů v naší skupině – Vojenského otevřeného penzijního fondu, a.s., a CREDIT SUISSE LIFE & PENSIONS PENZIJNÍHO FONDU A.S. Vznikne tak největší subjekt s téměř 25% podílem na trhu penzijního připojištění v České republice.

Pevně věřím, že veškeré změny, které v naší skupině probíhají od minulého roku, se velmi pozitivně odrazí na hospodářských výsledcích nejen CREDIT SUISSE LIFE & PENSIONS POJIŠŤOVNY A.S., ale i CREDIT SUISSE LIFE & PENSIONS PENZIJNÍHO FONDU A.S. a že naše vzájemná spolupráce bude oboustranně prospěšná. Zkušenosti ze zahraničí mi k tomuto optimismu dávají reálný podklad.

important step, this being the merging of the two pension funds in our group – the Vojenský otevřený penzijní fond, a.s. and CREDIT SUISSE LIFE & PENSIONS PENZIJNÍ FOND A.S. This will give rise to the largest subject in the field with an almost 25% share in the market for additional pension insurance in the Czech Republic.

I firmly believe that all the changes which have been taking place in our group since last year will be reflected very positively in the economic results not only of CREDIT SUISSE LIFE & PENSIONS POJIŠŤOVNA A.S., but also of CREDIT SUISSE LIFE & PENSIONS PENZIJNÍ FOND A.S., and that our mutual co-operation will be of benefit to both sides. Experience from abroad gives me a real foundation for such optimism.



Petr Žaluda
předseda představenstva
a generální ředitel
Chairman of the Management Board
and CEO
CREDIT SUISSE LIFE & PENSIONS
POJIŠŤOVNA A.S.

3. CREDIT SUISSE GROUP ve světě

CREDIT SUISSE GROUP Worldwide

CREDIT SUISSE GROUP je přední světový poskytovatel finančních služeb se sídlem v Curychu. CREDIT SUISSE FINANCIAL SERVICES nabízí soukromým klientům a malým a středně velkým firmám služby privátního bankovníctví a finančního poradenství, a prostřednictvím společnosti Winterthur též pojištění a penzijního připojištění. CREDIT SUISSE FIRST BOSTON, investiční banka, plní pro celosvětové instituce, korporátní, vládní i soukromé klienty roli finančního prostředníka. Registrované akcie CREDIT SUISSE

CREDIT SUISSE GROUP is a leading global financial services company headquartered in Zurich. The business unit CREDIT SUISSE FINANCIAL SERVICES provides private clients and small and medium-sized companies with private banking and financial advisory services, banking products, and pension and insurance solutions from Winterthur. The business unit CREDIT SUISSE FIRST BOSTON, an investment bank, serves global institutional, corporate, government and individual clients in its role

GROUP (CSGN) jsou kótovány v Curychu a v Londýně na SWX Swiss Exchange/virt-x, ve Frankfurtu a v Tokiu, a také v New Yorku ve formě American Depositary Shares (CSR). CREDIT SUISSE GROUP zaměstnává celosvětově zhruba 80 000 zaměstnanců. K 31. 3. 2002 měla skupina pod správou aktiva v hodnotě 1 407 miliard švýcarských franků.

Winterthur Life & Pensions (Winterthur Life a jeho dceřině společnosti) je členem CREDIT SUISSE GROUP, která je jedním z předních

as a financial intermediary. CREDIT SUISSE GROUP's registered shares (CSGN) are listed in Switzerland, Frankfurt and Tokyo, and in the form of American Depositary Shares (CSR) in New York. The Group employs around 80 000 staff worldwide. As of March 31, 2002, it reported assets under management of CHF 1 407 billion.

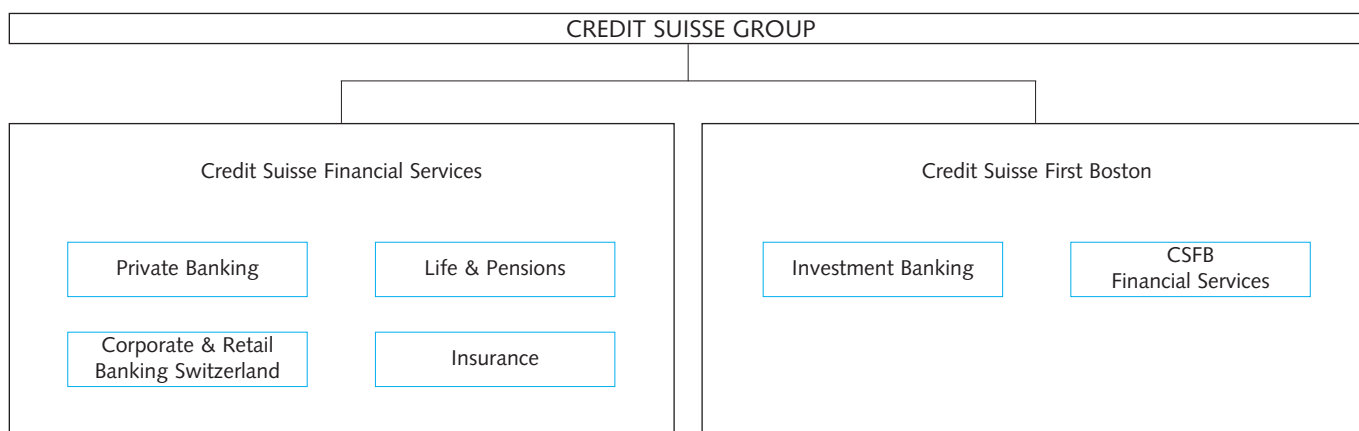
Winterthur Life & Pensions (Winterthur Life and its subsidiaries), a CREDIT SUISSE GROUP division,

evropských poskytovatelů životního pojištění. Nabízí individuálním i firemním klientům na míru šité řešení pro místní i mezinárodní životní pojištění a penzijní připojištění. Společnost Winterthur Life & Pensions dosáhla v roce 2001 předepsané pojistné ve výši 17,4 miliard švýcarských franků a k 31. 3. 2002 spravovala aktiva v objemu 115 miliard švýcarských franků. Celosvětově zaměstnává více než 7 000 osob (zhruba 15 000 včetně prodejních poradců).

is one of the leading European life insurers. It offers individual and corporate clients tailor-made, local and international life insurance and pension solutions. Winterthur Life & Pensions achieved a premium volume of CHF 17,4 billion in 2001 and reported assets under management of CHF 115 billion as at March 31, 2002. There are more than 7 000 people working for Winterthur Life & Pensions all over the world (around 15 000 including sales agents).

CREDIT SUISSE GROUP STRUKTURA

CREDIT SUISSE GROUP STRUCTURE



4. Orgány, akcionáři a auditor společnosti

Members of the Company Bodies, Shareholders and Auditor

Představenstvo/Management Board*

Zdeněk Lustig (předseda představenstva/Chairman)

Mojmír Boucník

Jindřich Král

Dozorčí rada/Board of Directors**

Franz Fuchs (předseda/Chairman)

Roger Meier (místopředseda/Vice-Chairman)

Otto Popp

Alasdair Macdougall

Ludmila Truhlářová

Jiří Hron

Akcionáři společnosti/Company's Shareholders

Winterthur Versicherungsgesellschaft AG, Švýcarsko	32,4 %
Winterthur Versicherungsgesellschaft AG, Switzerland	
Winterthur Lebensversicherungsgesellschaft AG, Švýcarsko	32,6 %
Winterthur Lebensversicherungsgesellschaft AG, Switzerland	
EBRD – Evropská banka pro obnovu a rozvoj, Velká Británie	35,0 %
EBRD – European Bank for Reconstruction and Development, Great Britain	

Auditorská společnost/Auditor

KPMG Česká republika Audit, spol. s r. o.

* V současnosti představenstvo pracuje ve složení/at present the Management Board has the following composition

Petr Žaluda (předseda/Chairman)

Mojmír Boucník

Jindřich Král

** V současnosti dozorčí rada pracuje ve složení/at present the Board of Directors has the following composition

Daniel Adamec (předseda/Chairman)

Jürg Keller

Fintan Nunes

Alasdair Macdougall

Ludmila Truhlářová

Jiří Blanda

5. Zpráva dozorčí rady společnosti

Board of Directors' Report

Dozorčí rada plnila své úkoly v souladu se zákonem a stanovami společnosti. Od představenstva dostávala pravidelně zprávy o činnosti společnosti a o její finanční situaci. Dozorčí rada průběžně kontrolovala chod společnosti a její podnikatelský vývoj v roce 2001 a předávala představenstvu svá stanoviska, názory a podněty k předkládaným problémům, záměrům a skutečnostem. Dozorčí rada konstatuje, že členové představenstva a managementu společnosti realizovali všechna doporučení dozorčí rady

The Board of Directors has fulfilled its tasks in accordance with the law and the statutes of the company. It received regular reports from the company board on the activity of the company and its financial situation.

The Board of Directors continuously controlled the running of the company and its enterprise development in 2001 and sent to the Management Board its standpoints, opinions and suggestions regarding the submitted problems, intentions and facts.

The Board of Directors reports that the Management Board and the management of the company have realised all the recommendations of the Board of Directors and taken into account both the interests

a zohledňovali zájmy účastníků pojištění i zájmy akcionářů. Dozorčí rada projednala zprávu představenstva o činnosti společnosti v roce 2001, účetní závěrku i zprávu auditora. V hospodaření společnosti neshledala dozorčí rada žádné závady. Dozorčí rada projednala zprávu o vztazích mezi propojenými osobami. Dozorčí rada doporučila valné hromadě, aby schválila účetní závěrku společnosti za rok 2001 a návrh na pokrytí ztráty společnosti za rok 2001 předložené představenstvem společnosti.

of participants in insurance and the interests of shareholders.

The Board of Directors has discussed the report of the Management Board on the activity of the company in 2001, the financial statement and the Auditor's Report.

The Board of Directors did not find any faults in the company economy.

The Board of Directors has discussed the Report on Relations between Inter-Related Persons.

The Board of Directors recommended to the General Meeting that it should approve the financial statement of the company for the year 2001 and the proposal for covering the losses of the company in 2001 submitted by the Management Board of the company.

6. Winterthur pojišťovna, a.s., v České republice

Winterthur pojišťovna, a.s., in the Czech Republic

Společnost Winterthur zahájila svoji činnost na českém trhu v průběhu devadesátých let. Na podzim roku 1995 zahájila činnost Winterthur pojišťovna, a.s., zapsaná do obchodního rejstříku vedeného Krajským obchodním soudem v Praze dne 16. listopadu 1994. Akcionáři společnosti se staly Winterthur Versicherungsgesellschaft AG s 32,4 %, Winterthur Lebensversicherungsgesellschaft AG s 32,6 % a Evropská banka pro obnovu a rozvoj s 35 %. V současné době činí základní kapitál společnosti 374 milionů korun.

Winterthur pojišťovna, a.s., se brzy vypracovala do pozice společnosti, poskytující širokou paletu služeb na standardní evropské úrovni. Do povědomí veřejnosti se zapsala jako seriózní a spolehlivý partner, záruka jistoty a bezpečně uložených financí. Pojistné produkty a kvalita služeb se odrazily v důvěře klientů, jejichž počet se rok od roku významně zvyšoval.

The Winterthur company commenced its activity on the Czech market during the nineties. In the autumn of 1995 Winterthur pojišťovna, a.s. began its activity, and was registered in the Commercial Register kept by the Regional Commercial Court in Prague on 16 November 1994. The shareholders in the company were Winterthur Versicherungsgesellschaft AG with 32,4 %, Winterthur Lebensversicherungsgesellschaft AG with 32,6 % and the European Bank for Renewal and Development with 35 %. At present the registered capital of the company is 374 million crowns.

Winterthur pojišťovna, a.s., soon established itself as a company providing a wide range of services at a standard European level. It imprinted itself on the public awareness as a serious and reliable partner, and a guarantee of security and safely deposited finances. The insurance products and the quality of the services were reflected in the confidence of clients, whose numbers increased significantly from year to year.

Region střední a východní Evropy pokládá CREDIT SUISSE LIFE & PENSIONS, v jejímž rámci nyní Winterthur pojišťovna, a.s., působí, za jeden z nejslibnějších se rozvíjejících. Životní pojištění dříve nehrálo na trhu významnou roli, avšak občané těchto zemí si stále více uvědomují, že je třeba se na budoucnost zajistit. Vyšší potřeba životního pojištění vyplývá i z rozvoje investičních aktivit občanů, které zvyšují riziko neúnosného zatížení jejich rodin v případě nečekané pojistné události.

V polovině roku 2001, po strategickém rozhodnutí specializovat se především na životní a úrazové pojištění, převedla Winterthur pojišťovna, a.s., v souladu se zákonnými předpisy, kmen neživotního pojištění společnosti Kooperativa, pojišťovna, a.s. a zaměřila se na oblast, kterou pokládá za perspektivní a kde spatřuje potenciál dalšího růstu. Zaznamenala nárůst předepsaného

CREDIT SUISSE LIFE & PENSIONS, within the framework of which the Winterthur pojišťovna, a.s. now functions, considers the region of Central and Eastern Europe to be one of the most promising developing regions. Life insurance did not formerly play an important role on the market, but the citizens of these countries are becoming increasingly aware of the need to make oneself secure for the future. The greater need for life insurance also emerges from the development of the investment activities of citizens which increase the risk of an unbearable burden for their families in the case of an unexpected insurance case.

In the middle of 2001, after the strategic decision to specialise in particular in life and accident insurance, Winterthur pojišťovna, a.s., in accordance with legal regulations, transferred the stock of non-life insurance to the Kooperativa, pojišťovna, a.s. and concentrated on a field which it considers promising and where it sees the potential for further growth. It also recorded an increase in the

pojistného životního pojištění o 35 % na 780 milionů korun.

Hlavním záměrem Winterthur pojišťovny, a.s., je zvyšovat standard klientských služeb, k čemuž jí napomáhají dlouholeté mezinárodní zkušenosti a příslušnost k silné finanční skupině. Velký vliv na standard služeb má propojení mezinárodního know-how se znalostmi místního finančního prostředí i českého pojistného trhu. Winterthur pojišťovna tak poskytuje i moderní finanční produkty pro nejnáročnější klientelu, což dokáže díky spolupráci v rámci skupiny CREDIT SUISSE GROUP.

V březnu roku 2002 došlo k přejmenování Winterthur pojišťovny, a.s., na CREDIT SUISSE LIFE & PENSIONS POJIŠŤOVNA A.S. V rámci této skupiny zahájila těsnou spolupráci se stejnojmenným penzijním fondem, přičemž si však zachovává – stejně jako fond – svou právní subjektivitu.

prescribed premium of life insurance by 35 % to 780 million crowns.

The main intention of the Winterthur pojišťovna, a.s. is to raise the standard of services for clients, in which it is assisted by its long years of international experience and belonging to a strong financial group. The combination of international know-how with knowledge of the local financial environment and the Czech insurance market has a great influence on the standard of services. The Winterthur pojišťovna, a.s. thus also provides modern financial products for the most demanding clientele, which it handles thanks to co-operation within the framework of the CREDIT SUISSE GROUP.

In March 2002 the Winterthur pojišťovna, a.s. changed its name to CREDIT SUISSE LIFE & PENSIONS POJIŠŤOVNA A.S. Within the framework of this group it commenced close co-operation with the pension fund of the same name, but in so doing it – like the fund – it keeps its own legal subjectivity.

7. Naše produkty a systém distribuce

Our Products and Distribution Philosophy

V roce 2001 měla Winterthur pojišťovna, a.s., pod správou 1 252 miliardy korun a téměř 50 tisíc klientů. Oproti roku 2000 zaznamenala nárůst v předepsaném pojistném v životním pojištění o 35 % a dosáhla tak výše 780 milionů korun, což potvrdilo správnost nastoupeného strategického trendu. K tomu pojišťovna poskytuje vysoký standard klientských služeb a finančního poradenství.

Strategicky nejdůležitějšími produkty jsou kapitálové a rizikové životní pojištění, investiční životní pojištění, úrazové pojištění a doplňkové zdravotní pojištění. Touto nabídkou moderních finančních produktů se Winterthur

In 2001 Winterthur pojišťovna, a.s., had under its administration 1 252 million crowns and almost 50 000 clients. In comparison with the year 2000 it recorded an increase in the prescribed premium in life insurance by 35 % and thus achieved the level of 780 million crowns, which confirmed the correctness of the strategic trend started. In addition the insurance company provides a high standard of client services and financial consultancy.

Strategically the most important products are capital and risk life insurance, investment life insurance, accident insurance and supplementary health insurance. With this range of modern financial products Winterthur

pojišťovna, a.s., řadí mezi ty pojišťovny na českém pojistném trhu, které takové propracované, promyšlené portfolio produktů nabízejí. Díky spolupráci v rámci skupiny CREDIT SUISSE GROUP dokáže Winterthur pojišťovna, a.s., uspokojit požadavky i nejnáročnějších klientů. V tradicích švýcarské skupiny pojišťovna nabízí individuálním i firemním klientům na míru šité životní pojištění, a to nejčastěji ve společné nabídce s penzijním připojištěním.

K prodeji produktů uplatňuje Winterthur pojišťovna, a.s., strategický multidistribuční přístup. Jeho základem zůstává vlastní obchodní služba, kterou tvoří

pojišťovna, a.s. ranks among those insurance companies on the Czech insurance market which offer such a well-prepared, well-thought-out portfolio of products. Thanks to co-operation within the framework of the CREDIT SUISSE GROUP Winterthur pojišťovna, a.s. is able to satisfy the requirements of even the most demanding clients. In the tradition of the Swiss group the insurance company offers both individual and corporate clients life insurance made to measure, most frequently in combination with additional pension insurance.

In the sale of products the Winterthur pojišťovna, a.s. implements a strategic multi-distribution approach. Its basis continues to be its own commercial

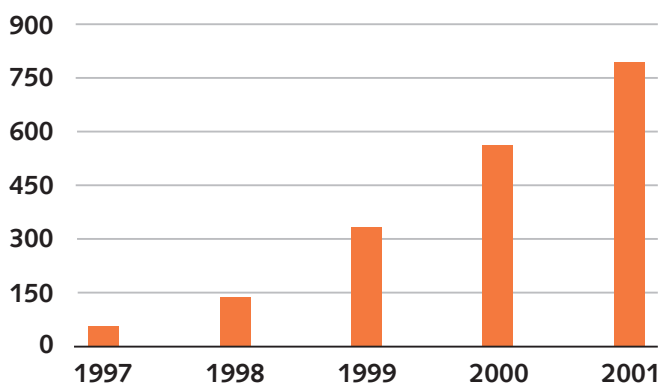
téměř tisíc kvalifikovaných pojišťovacích poradců na téměř dvou desítkách obchodních míst. Důraz byl kladen na spolupráci s ostatními prodejními kanály, zejména společnostmi nabízejícími rodinné finanční poradenství a s pojišťovacími makléři. Produkty se tak nabízejí co nejširšímu počtu klientů na celém území České republiky.

V průběhu celého roku se Winterthur pojišťovna, a.s., snažila maximálně využít příznivé prostředí na trhu životního pojištění, které bylo umožněno novelou zákona o daních z příjmů a daňovým zvýhodněním životního pojištění.

service, which is created by almost a thousand qualified insurance consultants in nearly twenty sales centres. In the year 2001 the emphasis was placed on co-operation with the other sales channels, especially with companies offering family financial consulting and with insurance brokers. Products are thus offered to the widest possible number of clients throughout the Czech Republic.

Throughout the whole year Winterthur pojišťovna, a.s. tried to make maximum use of the favourable environment on the life insurance market, which was made possible by the amendment to the Law on Income Tax and the enabling of the tax advantaging of life insurance.

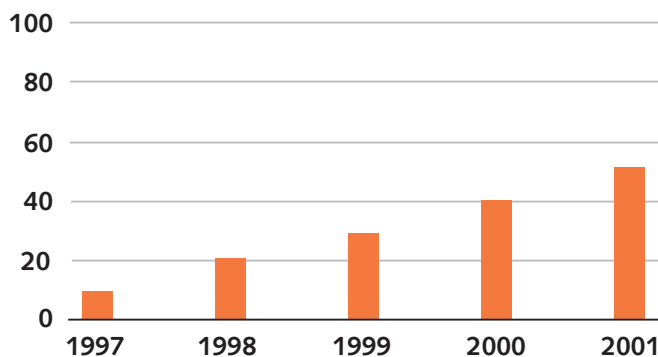
mil. Kč/m CZK



■ životní pojištění/life insurance

Vývoj předepsaného pojistného/Premium written development

v tis. Kč/in TCZK



■ životní pojištění/life insurance

Počet pojistných smluv/Number of insurance policies

8. Rozvaha

Balance Sheet

	31. 12. 2000 Čistá výše min. obd. Prior period net v 1 000 Kč in 1 000 CZK	31. 12. 2001 Hrubá výše Gross v 1 000 Kč in 1 000 CZK	31. 12. 2001 Úprava Adjustment v 1 000 Kč in 1 000 CZK	31. 12. 2001 Čistá výše Net v 1 000 Kč in 1 000 CZK
Aktiva/Assets				
Nehmotný majetek				
Intangible assets	15 843	107 048	94 398	12 650
Zřizovací výdaje				
Incorporation expenses	0	1 871	1 871	0
Software				
Software	15 843	105 177	92 527	12 650
Finanční umístění (investice)				
Financial placements (investments)	931 953	1 688 475	85 270	1 603 205
Pozemky a stavby (nemovitosti)				
Real estate	9 809	10 697	1 080	9 617
Majetkové účasti v podnicích s rozhodujícím vlivem				
Participating interest in undertakings with controlling influence	200	2 000	0	2 000
Obligace a ostatní dluhopisy, půjčky – podniky s rozhodujícím vlivem				
Bonds and other debt-securities – undertakings with controlling influence	29 000	60 000	40 000	20 000
Cenné papíry s proměnlivým výnosem				
Variable-yield securities	30 119	26 628	5 420	21 208
Cenné papíry s pevným výnosem				
Fixed-interest securities	597 003	721 118	0	721 118
Ostatní půjčky				
Other loans	1 456	1 093	0	1 093
Depozita u bank				
Bank deposits	130 242	488 578	0	488 578
Finanční umístění jménem pojištěných				
Financial placements held in name of the insured	134 124	378 361	38 770	339 591
Pohledávky				
Receivables	41 051	110 714	68 884	41 830
Pohledávky z přímého pojištění a zajištění				
Receivables from direct insurance and reinsurance	21 404	84 629	68 884	15 745
Pohledávky za pojistníky				
Receivables due from the insured	19 292	84 429	68 884	15 545
Pohledávky za zprostředkovateli				
Receivables due from intermediaries	200	200	0	200
Pohledávky při operacích zajištění				
Receivables arising from reinsurance operations	1 912	0	0	0
Ostatní pohledávky				
Other debtors	19 647	26 085	0	26 085
Ostatní aktiva				
Other assets	45 048	86 014	35 666	50 348
Hmotný movitý majetek				
Movable tangible fixed assets	25 098	58 703	35 666	23 037
Provozní movitý majetek				
Operational movable assets	24 763	58 368	35 666	22 702
Hmotný majetek neodepisovaný				
Non-depreciable tangible fixed assets	335	335	0	335
Pořízení majetku				
Acquisition of assets	30	0	0	0
Ostatní aktiva				
Other assets	1 406	1 721	0	1 721
Pokladní hodnoty a ostatní finanční majetek				
Cash values and other financial assets	18 514	25 590	0	25 590
Běžné účty				
Current accounts	17 581	24 218	0	24 218
Pokladna a jiné pokladní hodnoty				
Cash and other cash values	933	1 372	0	1 372
Přechodné účty aktiv				
Temporary accounts of assets	80 243	104 695	0	104 695
Úroky a nájemné				
Interest and rent	2 625	499	0	499
Požizovací náklady na pojistné smlouvy				
Deferred acquisition costs	58 588	61 405	0	61 405
Ostatní přechodné účty aktiv				
Other temporary asset accounts	19 030	42 791	0	42 791
Neuhrazená ztráta minulých let				
Accumulated losses of prior periods	81 158	190 576	0	190 576
Ztráta běžného účetního období				
Loss of the current period	109 418	127 655	0	127 655
Aktiva celkem				
Total assets	1 304 714	2 415 177	284 218	2 130 959

	31. 12. 2000 Čistá výše min. obd. Prior period net v 1 000 Kč in 1 000 CZK	31. 12. 2001 Hrubá výše Gross v 1 000 Kč in 1 000 CZK	31. 12. 2001 Úprava Adjustment v 1 000 Kč in 1 000 CZK	31. 12. 2001 Čistá výše Net v 1 000 Kč in 1 000 CZK
Pasiva/Liabilities				
Základní kapitál a fondy				
Registered capital and funds	383 000	734 000	0	734 000
Základní kapitál				
Registered capital	373 000	374 000	0	374 000
Emisní ážio				
Share premium	0	350 000	0	350 000
Jiné kapitálové účty				
Other capital funds	10 000	10 000	0	10 000
Technické rezervy				
Technical provisions	829 235	1 272 395	19 802	1 252 593
Rezervy na nezasloužené pojistné				
Provision for unearned premiums	144 438	123 871	7 724	116 147
Rezerva pojistného životních pojištění				
Provision for life assurance	465 050	732 467	99	732 368
Rezerva na pojistná plnění				
Provision for claims outstanding	74 554	60 930	11 979	48 951
Rezerva na prémie a slevy				
Provision for bonuses and rebates	3 417	8 193	0	8 193
Vyrovňovací rezerva a jiné rezervy				
Equalisation provision and other provisions	7 653	7 343	0	7 343
Rezerva životních pojištění, je-li nositelem investičního rizika pojistník				
Provision for liabilities unit-linked	134 123	339 591	0	339 591
Rezervy na ostatní rizika a ztráty				
Provisions for other risks and losses	7 649	6 283	0	6 283
Jiné rezervy				
Other provision	7 649	6 283	0	6 283
Závazky ze složených depozit				
Liabilities from deposits recieved	5 778	4 747	0	4 747
Závazky				
Payables	33 004	74 154	0	74 154
Závazky z přímého pojištění a zajištění				
Payables from direct insurance and reinsurance operations	18 946	52 605	0	52 605
Závazky vůči pojištěným				
Payables due to the insured	4 900	36 196	0	36 196
Závazky vůči zprostředkovatelům				
Payables due to intermediaries	13 063	6 887	0	6 887
Závazky při operacích zajištění				
Payables arising from reinsurance operations	983	9 522	0	9 522
Závazky daňové				
Tax liabilities	1 778	1 177	0	1 177
Závazky soc. zabezpečení a zdrav. pojištění				
Payables due to social security and health insurance institutions	2 306	2 523	0	2 523
Ostatní závazky				
Other payables	9 974	17 849	0	17 849
Přechodné účty pasiv				
Temporary accounts of liabilities	46 048	59 182	0	59 182
Pasiva celkem				
Total liabilities	1 304 714	2 150 761	19 802	2 130 959

9. Výkaz zisků a ztrát

Profit and Loss Account

31. 12. 2000
v 1 000 Kč
in 1 000 CZK

31. 12. 2001
v 1 000 Kč
in 1 000 CZK

I. Technický účet k neživotnímu pojištění/I. Technical account – non-life insurance

Předepsané hrubé pojistné Gross premiums written	297 049	263 865
Předepsané hrubé pojistné postoupené zajišťovatelům Outward reinsurance premiums	-64 176	-62 815
Změna stavu rezervy na nezasloužené pojistné Change in the provision for unearned premiums	-10 923	215
Změna stavu rezervy na nezaslouž. pojistné – podíl zajišťovatelů Change in the provision for unearned premiums – reinsurers' share	4 671	-599
Zasloužené pojistné očištěné Earned premium, net	226 621	200 666
Převedené výnosy z finančního umístění z netechnického účtu Income from financial placements	7 360	7 722
Ostatní technické výnosy, očištěné Other technical income, net	5 392	56 092
Náklady na pojistná plnění Claims paid	-96 404	-78 049
Podíl zajišťovatelů na nákladech na pojistná plnění Reinsurers' share of claims paid	3 151	9 375
Změna stavu rezervy na pojistná plnění Change in the provision for outstanding claims	-26 307	-31 317
Změna stavu rezervy na pojistná plnění – podíl zajišťovatelů Change in the provision for outstanding claims – reinsurers' share	5 152	5 583
Náklady na pojistná plnění, očištěná Claims charges, net	-114 408	-94 408
Změna stavu jiných technických rezerv, očištěná Change in other technical provisions, net	-226	0
Prémie a slevy očištěné Bonuses and rebates, net	-18	-7
Požizovací náklady na pojistné smlouvy Acquisition costs	-69 302	-32 686
Časové rozlišení pořizovacích nákladů na pojistné smlouvy Change in deferred acquisition costs	4 031	-13 746
Správní režie Administrative expenses	-113 184	-99 344
Provize od zajišťovatelů a podíly na ziscích, očištěné Reinsurance commissions and profit participations, net	10 652	10 472
Čistá výše provozních nákladů Operating expenses, net	-167 803	-135 304
Ostatní technické náklady, očištěné Other technical expenses, net	-12 104	-11 839
Změna stavu vyrovnávací rezervy Change in the equalisation provision	-6 053	-8 885
Výsledek technického účtu k neživotnímu pojištění Result for the technical account for non-life insurance	-61 239	14 037

II. Technický účet k životnímu pojištění/II. Technical account – life insurance

Předepsané hrubé pojistné Gross premiums written	575 918	780 283
Předepsané hrubé pojistné postoupené zajišťovatelům Outward reinsurance premiums	-1 824	-2 661
Změna stavu rezervy na nezasloužené pojistné, očištěná Change in the provision for unearned premiums, net	-21 351	-27 057
Zasloužené pojistné očištěné Earned premium, net	552 743	750 565
Výnosy z pozemků a staveb Income from lands and buildings	1 573	1 087
Výnosy z ostatních složek finančního umístění Income from other financial placement	35 184	52 919
Použití opravných položek k finančnímu umístění Release of value adjustment to financial placement	0	56 610
Výnosy z realizace finančního umístění Income from the disposal of financial placements	233 849	396 952
Výnosy z finančního umístění Income from financial placement	270 606	507 568
Ostatní technické výnosy, očištěné Other technical income, net	5 406	20 781
Náklady na pojistná plnění Claims paid	-32 317	-74 082
Změna stavu rezervy na pojistná plnění Change in the provision for outstanding claims	-2 045	-3 396
Náklady na pojistná plnění, očištěné Claims charges, net	-34 362	-77 478

	31. 12. 2000 v 1 000 Kč in 1 000 CZK	31. 12. 2001 v 1 000 Kč in 1 000 CZK
Změna stavu rezervy pojistného životního pojištění Change in the provision for life assurance	-221 120	-267 314
Změna stavu rezervy pojistného životního pojištění – podíl zajišťovatele Change in the provision for life assurance – reinsurers' share	17	-4
Změna stavu jiných technických rezerv Change in the other technical provision	-134 123	-210 469
Změna stavu jiných technických rezerv, očištěná Change in the other technical provision, net	-355 226	-477 787
Prémie a slevy, očištěné Bonuses and rebates, net	-4 563	-9 372
Pořizovací náklady na pojistné smlouvy Acquisition costs	-120 814	-170 742
Časové rozlišení pořizovacích nákladů na pojistné smlouvy Change in deferred acquisition costs	6 073	16 562
Správní režie Administrative expenses	-122 115	-169 072
Provize od zajišťovatelů a podíly na ziscích, očištěné Reinsurance commissions and profit participations, net	895	1 358
Čistá výše provozních nákladů Operating expenses, net	-235 961	-321 894
Náklady na finanční umístění Expenses connected with financial placements	-1 777	-2 931
Tvorba opravných položek k finančnímu umístění Creation of value adjustments on financial placements	-15 463	-125 338
Náklady na realizaci finančního umístění Book value of disposed financial placements	-234 641	-399 459
Celkové náklady na finanční umístění Total expenses connected with financial placements	-251 881	-527 728
Ostatní technické náklady, očištěné Other technical expenses, net	-21 227	-23 873
Výsledek technického účtu k životnímu pojištění Result of the technical account for life assurance	-74 465	-159 218
III. Netechnický účet/III. Non-technical account		
Výsledek technického účtu k neživotnímu pojištění Result of the technical account for non-life insurance	-61 239	14 037
Výsledek technického účtu k životnímu pojištění Result of the technical account for life assurance	-74 465	-159 218
Výnosy z ostatních složek finančního umístění Income from other financial placements	7 630	8 052
Použití opravných položek k finančnímu umístění Release of value adjustments to financial placements	0	0
Výnosy z realizace finančního umístění Income from the disposal of financial placement	0	0
Náklady na finanční umístění Expenses connected with financial placements	-270	-330
Náklady na realizaci finančního umístění Book value of disposed financial placements	0	0
Převod výnosů z finančního umístění na technický účet neživotního pojištění Alloc. invest. ret. transf. to the technical account non-life insurance	-7 360	-7 722
Ostatní výnosy Other income	33 742	37 573
Ostatní náklady Other costs	-7 241	-151
Daň z příjmů z běžné činnosti Income tax from ordinary activities	0	0
Hospodářský výsledek po zdanění Result after tax	-109 203	-107 759
Mimořádné výnosy Extraordinary income	91	4 179
Mimořádné náklady Extraordinary costs	-242	-23 213
Mimořádný hospodářský výsledek Extraordinary result	-151	-19 034
Daň z příjmů z mimořádné činnosti Income tax on extraordinary activity	0	0
Ostatní daně a poplatky Other taxes and fees	-64	-862
Hospodářský výsledek za účetní období Result for the accounting period	-109 418	-127 655

10. Příloha účetní závěrky

Rok končící 31. 12. 2001 (v tisících Kč)

I. OBECNÝ OBSAH

I.1. Charakteristika a hlavní aktivity

Winterthur pojišťovna, a.s., byla zapsána do obchodního rejstříku dne 16. 11. 1994 (IČ 61 85 95 24).

Akcionáři společnosti jsou:

Winterthur Versicherungsgesellschaft AG	32,4 %
Winterthur Lebensversicherungsgesellschaft AG	32,6 %
EBRD – European Bank for Reconstruction and Development	35,0 %

Povolení k provozování pojišťovací činnosti získala společnost dne 14. 7. 1995. Společnost se zabývá pojišťovací a zajišťovací činností od roku 1995. Společnost se stala pojišťovnou zaměřenou na pojištění osob, tj. životní pojištění a různé druhy úrazového pojištění.

V roce 1998 byla společnost začleněna do finanční skupiny CREDIT SUISSE GROUP.

Sídlo společnosti:

Winterthur pojišťovna, a.s.
Lazarská 13/8
120 00 Praha 2

Členové představenstva a dozorčí rady k 31. prosinci 2001:

Členové představenstva

Zdeněk Lustig, Praha (předseda)
Mojmír Boucník, Žďár nad Sázavou
Jindřich Král, Praha

Členové dozorčích orgánů

Daniel Adamec, Zürich (předseda)
Jürg Keller, Ossingen
Fintan Nunes, Londýn
Alasdair William Lorn Macdougall, Londýn
Ludmila Truhlářová, Praha
Jiří Hron, Praha*
Jiří Blanda, Praha

*Členství pana Jiřího Hrona zaniklo dne 22. 10. 2001. V obchodním rejstříku byla změna provedena dne 16. 1. 2002.

Společnost je zastupována vždy dvěma členy představenstva společně a nebo dvěma prokuristy a nebo členem představenstva a prokuristou. Podepisování za společnost se děje tak, že dva členové představenstva nebo dva prokuristé a nebo člen představenstva a prokurista připojí své podpisy k vytištěnému nebo jinak napsanému jménu společnosti.

Prokurista společnosti

Vladimír Maruška, Mydlovary

I.2. Změna obchodní strategie společnosti

Do první poloviny roku 2001 působila společnost jako univerzální pojišťovna pro životní a neživotní pojištění občanů, tak pro pojištění podnikatelů. Dne 1. 9. 2001 realizovala společnost částečně svůj strategický záměr, soustředit se na pojištění životní a úrazové, kde spatřuje potenciál dalšího růstu. Se souhlasem Ministerstva financí ČR a v souladu se zákonnými předpisy převedla společnost část kmene pojištých smluv neživotního pojištění na přebírající společnost Kooperativa, pojišťovna, a.s.

Předmětem převodu byly tyto druhy neživotního pojištění:
pojištění majetkové,
pojištění požáru a ostatních škod na majetku,
pojištění odpovědnostní,
pojištění cestovní.

Dne 17. února 2001 zveřejnila CREDIT SUISSE GROUP záměr prodat divizi Winterthur International. Tento záměr začala společnost v průběhu roku realizovat. Winterthur International byl zaměřen na pojištění obchody v oblasti neživotního pojištění velkých mezinárodních společností. Dne 12. 12. 2001 byla zapsána do obchodního rejstříku WINTERTHUR INTERNATIONAL INSURANCE COMPANY LIMITED, organizační složka, která získala dne 31. 10. 2001 licenci k provozování pojišťovací činnosti. Společnost plánuje v průběhu roku 2002 převést stávající

pojištný kmen neživotního pojištění vztahující se k pojištění velkých mezinárodních společností na WINTERTHUR INTERNATIONAL INSURANCE COMPANY LIMITED, organizační složku. Pojištné smlouvy uzavírané od 1. 1. 2002 jsou již spravovány WINTERTHUR INTERNATIONAL INSURANCE COMPANY LIMITED, organizační složkou.

I.3. Právní poměry

K 1. dubnu 2000 vstoupil v platnost zákon č. 363/1999 Sb., o pojišťovnictví (dále jen zákon), kterým se ruší zákon č. 185/1991 Sb.

Ke dni sestavení účetní závěrky jsou veškeré právní poměry společnosti v souladu se zákonem. Tuto skutečnost společnost písemně doložila ministerstvu financí v souladu s § 42 odst. 5) zákona č. 363/1999 Sb. dne 23. 11. 2001. Ministerstvo financí vydalo dne 22. 3. 2002, pod č.j. 322/29656/2002, rozhodnutí, které nabylo právní moci dne 25. 3. 2002 a kterým uděluje povolení k provozování pojišťovací činnosti a činností souvisejících. Společnost v současné době provozuje souběžně pojištná odvětví životních i neživotních pojištění. Společnost přijme ve lhůtě podle § 42 odst. 1) zákona potřebná opatření tak, aby tuto skutečnost uvedla do souladu s § 7 odst. 4) zákona.

10. Notes to the Financial Statements

Year ended December 31, 2001 (in thousands of Czech Crowns "TCZK")

I. GENERAL CONTENTS

I.1. Description and principal activities

Winterthur pojišťovna, a.s. („the Company“) was entered into the Commercial Register on November 16, 1994 (IDENTIFICATION NO. 61 85 95 24).

The Company's shareholders are:

Winterthur Versicherungsgesellschaft AG	32,4%
Winterthur Lebensversicherungsgesellschaft AG	32,6%
EBRD – European Bank for Reconstruction and Development	35,0%

The Company received a licence to practise insurance activities on July 14, 1995. The Company has been commencing its insurance and reinsurance activities since 1995. The Company became the insurance company concentrating on the insurance of persons, it means life assurance and several types of accident insurance.

In 1998 the Company became a member of the CREDIT SUISSE GROUP.

Legal seat of the Company:

Winterthur pojišťovna, a.s.
Lazarská 13/8
120 00 Praha 2

Members of the Management Board and the Board of Directors as of December 31, 2001:

Members of the Management Board

Zdeněk Lustig, Praha (Chairman)
Mojmír Boucník, Žďár nad Sázavou
Jindřich Král, Praha

Members of the Board of Directors

Daniel Adamec, Zürich (Chairman)
Jürg Keller, Ossingen
Fintan Nunes, London
Alasdair William Lorn Macdougall, London
Ludmila Truhlářová, Praha
Jiří Hron, Praha*
Jiří Blanda, Praha

* the membership of Mr. Jiří Hron expired on October 22, 2001. The change was registered by The Commerce Register on January 16, 2002. Two members of the Management Board or one member of the Management Board with one proxy holder or two proxy holders must always act together in the name of the Company. In order to sign for the Company the signatures of two members of the Management Board or one member of the Management Board with one proxy holder or two proxy holders is required alongside the printed or written name of the Company.

Proxies of the Company

Vladimír Maruška, Mydlovary

I.2. Change in the Company's business strategy

Until the first quarter of the year 2001 the Company acted as universal insurance company providing both personal and entrepreneur life and non-life insurance. On September 1, 2001 the Company realised its strategic intention to focus on life and accident assurance, which it considers as business with growing potential. With the agreement of the Ministry of Finance of the Czech Republic and other relevant authorities and in accordance with legal rules the Company transferred part of its non-life insurance portfolio to transferee – insurance company Kooperativa, pojišťovna, a.s.

The following classes of non-life business were transferred:

Property insurance
Fire and other damage to property insurance
Liability insurance
Travel insurance

On February 17, 2001 CREDIT SUISSE GROUP announced its intention to dispose of its Winterthur International unit. This intention was realised during the year. Winterthur International specialised on non-life insurance business for large international companies. On

December 12, 2001 WINTERTHUR INTERNATIONAL INSURANCE COMPANY LIMITED, organizační složka was entered into the Commercial Register, the branch, which received a licence to practise insurance business on October 31, 2001. During the year 2002 the Company plans to carry out the transfer of existing non-life insurance portfolio relating to insurance business for large international companies to transferee – WINTERTHUR INTERNATIONAL INSURANCE COMPANY LIMITED, organizační složka. WINTERTHUR INTERNATIONAL INSURANCE COMPANY LIMITED, organizační složka already administers insurance policies concluded starting on January 1, 2002.

I.3. Compliance with the Insurance Act

On April 1, 2000 came into force the new Act No. 363/1999 Coll. on Insurance and Amendments to Related Legislation (Insurance Act), which replaced the previous Insurance Act No. 185/1991 Coll.

As at the Balance Sheet date the Company complied with the Insurance Act. Such compliance the Company approved in written form to The Ministry of Finance in accordance with the Article 42 section 5 of the Act No. 363/1999 Coll. on November 23, 2001. The Ministry of Finance issued on March 22, 2002 (regulation No. 322/29656/2002) decision, which inured on March 25, 2002 and in which grants a licence to practise insurance business and relating activities. Currently the Company carries on classes of life and non-life insurance concurrently. The Company will take within the limit set in paragraph No. 42 section 1 necessary measures to accord the above mentioned fact with the Article 7 section 4 of the Insurance Act.

10. Příloha účetní závěrky

I.4. Zásadní účetní postupy používané společností

(a) Finanční umístění

Pozemky a stavby jsou oceňovány pořizovacími cenami. Odpisové sazby podle skupin majetku jsou následující:

Majetek	Metoda	Doba odpisování (v letech)
Pozemky		neodepisují se
Budovy a stavby	lineární	45

O veřejně obchodovatelných cenných papírech se účtuje v ceně pořízení. Ke dni účetní závěrky je provedeno ocenění cenných papírů současnou cenou. V případě, že je současná hodnota platná ke konci účetního období, tj. k poslednímu pracovnímu dni v účetním období, nižší než cena pořízení, účtuje se o těchto cenných papírech v jejich tržní hodnotě, která se zohlední prostřednictvím opravných položek. V případě, kdy je finanční investice obchodovaná na více než jednom trhu cenných papírů, je použita tržní cena Burzy cenných papírů Praha. Pro ty druhy cenných papírů, které jsou obchodovány v RM-Systemu nebo na jiném finančním trhu, se současnou (tržní) hodnotou rozumí průměrná cena, za jakou se v den účetní závěrky s těmito umístěními obchoduje, nebo – pokud v den závěrky trh nepracuje

– platí poslední pracovní den na tomto trhu, který předchází datu závěrky. Zahraniční cenné papíry se oceňují na základě současné hodnoty na burze nebo jiném příslušném trhu v zemi, ve které se s nimi obchoduje. Depozita u bank a poskytnuté půjčky jsou oceněny nominálními hodnotami. V případě přechodného snížení hodnoty poskytnutých půjček vzhledem k pochybnostem o jejich návratnosti je tvořena opravná položka, popř. je proveden odpis. V případě, kdy současná hodnota některých složek finančního umístění převyšuje jejich hodnotu vykázanou v účetnictví, se o těchto nerealizovaných přírůstkách hodnoty neúčtuje a jejich výše je uvedena v příloze účetní závěrky. Pro všechna ostatní finanční umístění, která nejsou uvedena, je současná hodnota určena na základě opatrného

odhadu jejich pravděpodobné realizační (prodejní) hodnoty.

(b) Hmotný a nehmotný majetek

Hmotný a nehmotný majetek je evidován v pořizovací ceně.

Hmotný majetek v pořizovací ceně do 40 000 Kč a nehmotný majetek v pořizovací ceně do 60 000 Kč je účtován do nákladů v účetním období, ve kterém byl pořízen. Roční odpisová sazba u účetních odpisů vychází ze skutečného používání a doby životnosti hmotného a nehmotného majetku. Pro odepisování podle zákona o dani z příjmu zvolila společnost rovnoměrný způsob odepisování.

Společnost si stanovila následující plán účetních odpisů podle skupin majetku:

Majetek	Metoda	Doba odpisování majetku pořízeného (v letech)	
		od 1. 1. 96	od 1. 1. 99
Nehmotný majetek			
Zřizovací výdaje	lineární	-	-
Software	lineární	4	4
Hmotný majetek:			
Dopravní prostředky	lineární	4	4
Inventář	lineární	8	6
Hardware	lineární	4	4

(c) Zásoby

Zásoby jsou oceněny v pořizovacích cenách. Pořizovací cena zahrnuje cenu pořízení a veškeré náklady související s pořízením.

(d) Peníze a ceniny

Peníze a ceniny jsou oceněny nominálními hodnotami.

(e) Přepočty cizích měn

Transakce prováděné během roku jsou účtovány v kurzu, který je platný k prvnímu pracovnímu dni tohoto roku

dle oficiálního kurzu ČNB.

Aktiva a pasiva v zahraniční měně jsou k rozvahovému dni (tj. k 31. 12. 2001) přepočítávána podle oficiálního kurzu ČNB. Nerealizované kurzové zisky a ztráty se vykazují v rozvaze.

(f) Stanovení opravných položek

Opravné položky k účtům majetku jsou vytvořeny na vrub nákladu v případě, kdy snížení jejich ocenění v účetnictví, prokázané na základě údajů inventarizace majetku, není trvalého charakteru.

(g) Předepsané pojistné

Předepsané hrubé pojistné zahrnuje veškeré částky splatné podle pojistných smluv během účetního období, nezávisle na skutečnosti, že se tyto částky vztahují zcela nebo zčásti k pozdějším účetním obdobím (nezasloužené pojistné).

(h) Náklady na pojistná plnění

Náklady na pojistná plnění se účtují v okamžiku ukončení likvidace pojistné události a uznání (stanovení) výše pojistného plnění. Tyto náklady zahrnují

10. Notes to the Financial Statements

I.4. Significant accounting policies

(a) Financial placements

Land and buildings are stated at acquisition cost. Their depreciation rates are as follows:

Asset	Method	Depreciation period in years for assets acquired
Land		not depreciated
Buildings	linear	45

Publicly traded securities are stated at purchase price. The current value of securities is calculated as at the Balance Sheet date. If the current value at the Balance Sheet date or the last working day of the year is lower than the purchase price an adjustment is created in order to reduce the carrying value to the current value. If the security is traded on more than one stock exchange the price quoted by the Prague Stock Exchange is used.

For those securities which are traded in the RM-system or on another capital market, the current (market) value represents the average price for which the investments are traded on the balance sheet date or, if the market is closed on the balance sheet date, the price on the last working day on such a market before the balance sheet date.

Foreign securities are valued according to their current price on the stock exchange or equivalent capital market of the country, in which is this security listed.

Bank deposits and loans are stated at their nominal value. Permanent reductions in value of loans are reflected through the creation of value adjustments or written off.

If the current value of any financial placement is higher than its book value the unrealised gains are not accounted for. In this case the current value is disclosed in the notes to the financial statements.

The current value of financial placements other than those mentioned above is estimated based on a prudent

valuation of their probable realisable (selling price) value.

(b) Tangible and intangible fixed assets

Tangible and intangible fixed assets are stated at acquisition cost. Tangible fixed assets costing less CZK 40 000 and intangible fixed assets costing less than CZK 60 000 are charged to the profit and loss account in the period in which they are acquired. The annual rate of accounting depreciation reflects actual usage and the useful lives of tangible and intangible fixed assets. The Company uses the linear method to calculate depreciation for income tax purposes.

The Company uses the following planned depreciation rates for individual asset classes:

Assets	Method	Depreciation period in years for assets acquired	
		after 1. 1. 96	after 1. 1. 99
Intangible fixed assets			
Incorporation costs	linear	-	-
Software	linear	4	4
Tangible fixed assets			
Motor vehicles	linear	4	4
Furniture and fixtures	linear	8	6
Hardware	linear	4	4

(c) Inventory

Inventory is valued at acquisition cost. Cost price includes purchase price and all other costs of acquisition.

(d) Cash and vouchers

Cash and vouchers are stated at nominal value.

(e) Foreign currency translation

Transactions during the year are recorded at the exchange rate (officially published by the Czech National Bank) which is valid on the first

working day of the current year.

In the Balance Sheet date foreign currency monetary assets and liabilities are translated with the official rates as at December 31, 2001. Unrealised foreign currency gains and losses are disclosed in the Balance Sheet.

(f) Creation of adjustments

Adjustments to assets are created against expense when a diminution in value, ascertained based on information from a stock-take, is not permanent.

(g) Written premiums

Gross written premiums include all amounts due according to insurance contracts during the accounting period, irrespective of whether these amounts relate wholly or partly to future accounting periods.

(h) Claims paid

Claims paid are recorded on processing the claim and recognising (determining) the claim amount to be paid. Claims paid also include claims handling costs. Claims paid are reduced by

10. Příloha účetní závěrky

i náklady pojišťovny spojené s likvidací pojistných událostí. Náklady na pojistná plnění se snižují o regresy a jiné obdobné nároky pojišťovny.

(i) Rezerva na nezasloužené pojistné

Rezerva na nezasloužené pojistné je tvořena z části předepsaného pojistného, která se vztahuje k budoucím účetním obdobím, a její výše je stanovena jako souhrn rezerv vypočítaných podle jednotlivých pojistných smluv za použití metody „pro rata temporis“.

(j) Rezerva na pojistná plnění

Rezervy na pojistná plnění u životních i neživotních pojištění jsou tvořeny z části pojistného a jsou určeny na:

a) pojistná plnění z pojistných událostí hlášených do konce běžného účetního období, ale v běžném účetním období nezlikvidovaných (RBNS).

Výše rezervy na pojistná plnění je stanovena jako souhrn rezerv vypočítaných pro jednotlivé pojistné události. Rezerva na pojistná plnění je vytvořena rovněž na veškeré předpokládané výdaje spojené s likvidací pojistných událostí.

b) pojistná plnění z pojistných událostí, které v běžném účetním období vznikly, ale nebyly v tomto období hlášeny (IBNR).

Výše rezervy je stanovena metodou dle odborného článku pojistného matematika – RNDr. Herbst Tomáš: Odhadování IBNR rezerv, Seminář z aktuárských věd 1998/99, MATFYZPRESS, Praha 1999.

Přestože představenstvo společnosti považuje výši rezerv na pojistná plnění za věrně zobrazenou na základě informací, které jsou k datu sestavení účetní závěrky k dispozici, konečná výše závazků se může lišit v důsledku následných informací a událostí a může mít za následek významné změny konečných hodnot. Změny ve výši rezerv se zohledňují v účetní závěrce toho období, ve kterém jsou provedeny. Použité postupy a odhady jsou pravidelně prověřovány.

(k) Rezerva na prémie a slevy

Rezerva na prémie a slevy je tvořena v souladu s pojistnými smlouvami. Rezerva v neživotním pojištění je tvořena především v případech, kdy pojišťovně vzniká vzhledem k příznivému škodné-

mu průběhu povinnost vyplatit pojistníkovi zpět část pojistného vztahujícího se k běžnému účetnímu období.

Rezerva na prémie a slevy v životním pojištění zahrnuje podíly na přebytku k 31. prosinci běžného období, které nebyly dosud přiděleny individuálním pojistným smlouvám a nejsou tedy součástí rezervy pojistného životních pojištění.

(l) Vyrovnávací rezerva

Vyrovnávací rezerva je tvořena k jednotlivým odvětvím neživotních pojištění a je určena na vyrovnávání zvýšených nákladů na pojistná plnění, které vznikly z titulu výkyvů ve škodném poměru způsobených skutečnostmi nezávislými na vůli pojišťovny. Při stanovení vyrovnávací rezervy postupovala společnost v souladu s vyhláškou Ministerstva financí č. 75/2000 Sb. a dle výkladu Ministerstva financí dopisem ze dne 29. 8. 2000, č. j. 321/71940/2000.

(m) Rezerva pojistného životních pojištění

Rezerva pojistného životních pojištění je tvořena jako souhrn rezerv vypočítaných podle jednotlivých smluv životních pojištění.

Rezerva pojistného životních pojištění představuje hodnoty závazků pojišťovny, vypočtené pojistně technickými metodami včetně již přiznaných a příslibných podílů na zisku, a to po odpočtu hodnoty budoucího pojistného. Společnost účtuje o zillmerované rezervě v souladu s kalkulací jednotlivých tarifů schválenou Ministerstvem financí ČR. Použitím zillmerizační metody dochází ke správnému časovému rozlišení pořizovacích nákladů na pojistné smlouvy v životním pojištění, a to tak, že tyto smlouvy jsou metodami pojistné matematiky započítány v rezervě pojistného životního pojištění.

(n) Rezerva na životní pojištění, je-li nositelem investičního rizika pojistník

Rezerva na životní pojištění, je-li nositelem investičního rizika pojistník, je určena na krytí závazků pojišťovny vůči pojištěným u těch odvětví životních pojištění, kdy na základě pojistné smlouvy investiční riziko nese pojistník. Výše rezervy se stanoví jako souhrn závazků vůči pojištěným ve výši hodnoty

jejich podílů na umístěných prostředcích pojistného z jednotlivých smluv životních pojištění, a to podle zásad obsažených v pojistných smlouvách. Jestliže životní pojištění, kdy riziko z investování finančního umístění nese pojistník, obsahuje i plnění ve sjednané výši, tvoří se na toto plnění současně rezerva pojistného životních pojištění.

(o) Rozdělení výnosů a nákladů mezi technické účty a netechnický účet

Výnosy z finančního umístění

Výnosy z finančního umístění, které jsou přímo spojené s činností v oblasti životního pojištění, jsou zaúčtovány na technický účet životního pojištění. Ostatní výnosy z finančního umístění, které byly účtovány na netechnický účet, jsou převedeny na technický účet neživotního pojištění.

Náklady

Během účetního období jsou jednoznačně přiřaditelné náklady účtovány přímo na technický nebo netechnický účet. Náklady, které není možno jednoznačně přiřadit, jsou primárně zaúčtovány na přepočítávací účet vnitropodnikových převodů nákladů a následně rozděleny mezi technické účty životního a neživotního pojištění, popř. na netechnický účet. Rozdělení na technické účty životního a neživotního pojištění je provedeno metodou schválenou ministerstvem financí, která využívá poměr zjištěný statistickým odhadem nákladovosti životního a neživotního pojištění.

(p) Časové rozlišení pořizovacích nákladů na pojistné smlouvy

Požizovací náklady na pojistné smlouvy v neživotním pojištění jsou časově rozlišeny metodou „pro rata temporis“. Do pořizovacích nákladů jsou zahrnovány provize a další náklady bezprostředně související s uzavíráním smluv.

V životním pojištění jsou pořizovací náklady na pojistné smlouvy časově rozlišeny pomocí tvorby rezervy pojistného životních pojištění. Záporný zůstatek technické rezervy je aktivován s ohledem na princip opatrnosti a s ohledem na skutečnou výši pořizovacích nákladů.

10. Notes to the Financial Statements

claims of recourse and other similar rights of the Company.

(i) Provision for unearned premiums

The provision for unearned premiums is created from that part of written premiums, which relates to future accounting periods. It represents the sum of all reserves calculated for each individual contract using the „pro rata temporis“ method.

(j) Provision for outstanding claims

Provisions for outstanding claims in life and non-life insurance are created from part of the premium and cover:

a) claims reported but not settled during the period (RBNS):

The total provision for outstanding claims represents the sum of provisions calculated for individual claims.

The provision for outstanding claims includes all expected costs connected with the handling of those claims.

b) claims incurred but not reported during the period (IBNR):

In respect of claims incurred but not reported the amount of the provision for outstanding claims is determined using the method described in expert article of the actuary – RNDr. Herbst Tomáš – Estimating of IBNR provisions, Seminary from actuarial science 1998/99, MATFYZPRESS, Prague 1999.

Even though the Board of Directors consider the amount of claim provisions set up on the basis of known information at the Balance Sheet date as true and fair, the final amount of liabilities could significantly differ in connection with the post Balance Sheet events' aspects. Changes in amounts of provisions are considered in accounting period to which they related. Applied methods and estimates are regularly reviewed.

(k) Provision for bonuses and rebates

The provision for bonuses and rebates are created in accordance with insurance contracts. Provision in non-life is created mostly in cases, when the Company has obligation to pay back a part of premium connected with current accounting year due to a favourable claims ratio.

The provision for bonuses and rebates in life assurance includes

policyholder's share of profits as at December 31 of the current year, which have yet not been allocated to individual insurance contracts and thus are not a part of the life assurance provision.

(l) Equalisation provision

The provision is created for individual classes of non-life insurance. It is intended to equalise increased claim costs, which arise due to fluctuation in claims ratio caused, by events independent on the Company. The provision is created in accordance with the Ministry of Finance Decree 75/2000 Coll. and according to the interpretation of the Ministry of Finance dated August 29, 2000, No. 321/71940/2000.

(m) Life assurance provision

The life assurance provision represents the sum of the reserves calculated according to individual life assurance policies.

The life assurance provision represents the amount of the Company's liabilities, calculated by actuarial methods including profit sharing already declared and allocated, after deducting the value of future premiums.

The Company accounts for the provision using the Zillmer method in accordance with the calculation of individual tariffs approved by the Ministry of Finance. Use of the Zillmer method results in the proper deferral of acquisition costs for life assurance contracts, and these contracts are included within the life assurance provision by means of actuarial methods.

(n) Life assurance provision where the investment risk is borne by the policyholder

The life assurance provision where the investment risk is borne by the policyholder is intended to cover liabilities of the Company due to policyholders in those classes of insurance where, based on an insurance contract, the investment risk is borne by the policyholder.

The amount of the provision is calculated as a sum of liabilities due to policyholders in the amount of their shares of invested premiums from individual life assurance contracts in accordance

with the principles included in the insurance contracts.

Where life assurance where the investment risk is borne by the policyholder also includes the payment of a guaranteed amount, this liability is included within the life assurance provision.

(o) Allocation of revenues and expenses between the technical and non-technical accounts

Revenues from financial placements

Revenues from financial placements, which are directly connected to life-assurance activities, are recorded in the technical account for life assurance. Other revenues from financial placements, which are recorded primarily to the non-technical account, are transferred to the non-life technical account.

Expenses

During the accounting period, clearly attributable expenses are accounted for directly in the technical or non-technical accounts. Expenses which can not be directly attributed are recorded primarily in the non-technical „account for internal transfers of expenses“ and consequently allocated between the technical and non-technical accounts. The allocation on the technical accounts of life and non-life insurance is performed using the method approved by Ministry of Finance, which uses the ratio of estimated costs relating to life and non-life insurance.

(p) Deferred acquisition costs

In non-life insurance acquisition costs are deferred according to the „pro rata temporis“ method. Acquisition costs comprise commissions and other expenses directly related to underwriting. In life assurance acquisition costs are deferred within the calculation of the provision for life assurance. Negative balances of technical provisions are capitalised, taking account of the prudence concept and the actual amount of acquisition costs.

(q) Income tax

Income tax liability for the given period consists from the tax payable for the current accounting and tax period and the change of the tax deferred to the next accounting period and tax

10. Příloha účetní závěrky

(q) Daň z příjmů

Daň z příjmů za dané období se skládá ze splatné daně a ze změny stavu v odložené dani. Splatná daň zahrnuje daň vypočtenou z daňového základu s použitím daňové sazby platné v běžném roce a veškeré doměrky a vratky za minulá období.

O odložené dani se účtuje v případě, kdy dochází k rozdílu mezi hospodářským výsledkem před zdaněním a základem daně z příjmu z titulu dočasných rozdílů hodnot.

Výše odloženého daňového závazku nebo pohledávky se stanoví jako součin celkové výše dočasných rozdílů a sazby daně z příjmu pro následující

účetní a zdaňovací období.

O odložené daňové pohledávce se účtuje pouze v případě, kdy neexistuje pochybnost o jejím dalším daňovém uplatnění v následujících účetních obdobích.

(r) Převod pojistného kmene neživotního pojištění

Veškeré pojistně technické rezervy v čisté výši, prostředky jejich krytí a pohledávky a závazky vztahující se k převodu pojistného kmene neživotního pojištění, kdy společnost je převádějí pojistovnou, jsou účtovány rozvahově souvztažně s účtem závazků a pohledávek za nabyvatelem.

Veškerá další aktiva a pasiva vztahující se k převáděnému kmeni, která nejsou předmětem převodu, jsou zúčtována do nákladů, resp. do výnosů společnosti v účetním období, ve kterém došlo k převodu. Finanční vyrovnání za převod kmene je vykázáno v položce Ostatní technické výnosy v tomtéž účetním období.

(s) Konsolidace

Údaje účetní závěrky společnosti se zahrnují do konsolidované účetní závěrky společnosti Winterthur Versicherungsgesellschaft AG, se sídlem Winterthur, Švýcarsko.

II. ZVLÁŠTNÍ OBSAH

II.1. Neživotní pojištění

Přehled o neživotním pojištění v letech 2001 a 2000 je členěn do následujících skupin:

Přímé pojištění		Hrubá výše předepsané pojistné	Hrubá výše zasloužené pojistné	Hrubé nákl. na pojistná plnění	Hrubé provozní náklady	Výsledek zajištění
Úrazové a zdravotní	2001	78 162	76 229	50 995	34 335	7 134
	2000	61 937	59 840	28 497	37 901	765
Motorová vozidla	2001	20 539	24 418	10 050	13 436	-727
	2000	43 173	39 669	25 787	21 829	-992
Požáru a ostatních škod na majetku	2001	124 347	123 343	35 656	75 297	-35 775
	2000	154 007	144 956	55 721	92 887	-37 744
Odpovědnosti	2001	33 606	32 908	5 928	18 594	-9 061
	2000	32 669	30 244	8 691	20 417	-2 761
Cestovní pojištění	2001	7 211	7 182	6 987	4 114	236
	2000	8 117	8 035	5 990	5 361	31
Pomoci	2001	0	0	-250	0	0
	2000	-2 854	3 382	-1 975	60	0
Celkem	2001	263 865	264 080	109 366	145 776	-38 193
Celkem	2000	297 049	286 126	122 711	178 455	-40 701

10. Notes to the Financial Statements

periods. Income tax liability due includes the tax payable calculated on the basis of the taxable income base and the rate stated in the Income Taxes Act valid in the current year and additional and refunded income taxes for previous years.

The deferred tax liability is accounting for when there are differences between the tax base and the accounting profit or loss before tax because of temporary differences in values. The amount of the deferred tax liability shall be calculated as the total amount of temporary differences multiplied by the income tax rate valid for

the next accounting and tax period. The deferred tax asset may only be booked where their possible use for tax purposes in future accounting period is certain.

(r) Transfer of non-life portfolio

All technical provisions in net amount, sources of them coverage and receivables and payables relating to transfer of non-life business portfolio, when the Company is transferor, are accounted for in the balance sheet and posted to liability or receivable counter-accounts of transferee. Entire other assets and liabilities relating to the transferred portfolio and which are

not subject of the transfer are posted to expenses, respectively to revenues of the Company in accounting period, which agrees to the period of the transfer. The financial settlement from the transfer of non-life portfolio is reported in line of Other technical income in the same accounting period.

(s) Consolidation

Information from the financial statements is included in the consolidated financial statements of Winterthur Versicherungsgesellschaft AG, with its seat in Winterthur, Switzerland.

II. SPECIAL CONTENTS

II.1. Non-life insurance

The summary of non-life insurance in 2001 and 2000 is divided into the following classes:

Direct Insurance		Gross	Gross	Gross	Gross	Reinsurance Balance
		Premiums Written	Premiums Earned	Claims Charges	Operating Expenses	
Accident and Health	2001	78 162	76 229	50 995	34 335	7 134
	2000	61 937	59 840	28 497	37 901	765
Automobile Hull	2001	20 539	24 418	10 050	13 436	-727
	2000	43 173	39 669	25 787	21 829	-992
Fire & other damage to property	2001	124 347	123 343	35 656	75 297	-35 775
	2000	154 007	144 956	55 721	92 887	-37 744
Liability	2001	33 606	32 908	5 928	18 594	-9 061
	2000	32 669	30 244	8 691	20 417	-2 761
Travel	2001	7 211	7 182	6 987	4 114	236
	2000	8 117	8 035	5 990	5 361	31
Assistance	2001	0	0	-250	0	0
	2000	-2 854	3 382	-1 975	60	0
Total	2001	263 865	264 080	109 366	145 776	-38 193
Total	2000	297 049	286 126	122 711	178 455	-40 701

10. Příloha účetní závěrky

II.2. Životní pojištění

Hrubá výše předepsaného pojistného v oblasti životního pojištění:

	2001	2000
Individuální (zvláštní) pojistné	780 283	575 918
Pojistné kolektivního pojištění	0	0
Celkem	780 283	575 918
Běžné pojistné	473 687	339 599
Jednorázové pojistné	306 596	236 319
Celkem	780 283	575 918
Pojistné ze smluv bez podílů na ziscích	23 379	19 535
Pojistné ze smluv s podílem na ziscích	455 428	384 665
Pojistné ze smluv, u nichž riziko fin. umístění nese pojištěný	301 476	171 718
Celkem	780 283	575 918
Zůstatková částka zajištění	-1 311	-1 010

II.3. Celková výše hrubého (předepsaného) pojistného podle zemí, kde bylo uzavřeno

Všechny smlouvy byly uzavřeny na území České republiky.

II.4. Přehled provizí

Celková výše provizí v rámci přímého pojištění, zejména provize při získávání, obnovování, inkasování a za správu portfolia dosáhla částky 203 825 tis. Kč a člení se následovně:

Druh provize	Životní pojištění		Neživotní pojištění	
	2001	2000	2001	2000
Provize za uzavření smluv	147 843	101 708	23 964	37 174
Následná provize	19 448	10 583	12 570	13 420
Celkem	167 291	112 291	36 534	50 594

III. OSTATNÍ ÚDAJE

III.1. Nehmotný majetek

Nehmotný majetek společnosti tvořila k 31. prosinci 2001 vedle zřizovacích výdajů následující položka:

	2001	2000
Software	12 650	15 843
Celkem	12 650	15 843

10. Notes to the Financial Statements

II.2. Life assurance

The gross amount of written premiums in life assurance:

	2001	2000
Individual (special) premiums	780 283	575 918
Premiums under group contracts	0	0
Total	780 283	575 918
Periodic premiums	473 687	339 599
Single premiums	306 596	236 319
Total	780 283	575 918
Premiums from policies without profit-sharing	23 379	19 535
Premiums from policies with profit-sharing	455 428	384 665
Premiums from policies where investment risk is borne by policyholders	301 476	171 718
Total	780 283	575 918
Reinsurance balance	-1 311	-1 010

II.3. The total amount of gross (written) premiums according to country

All contracts were concluded in the Czech Republic.

II.4. Summary of commissions

The total amount of commissions for direct insurance, particularly acquisition, renewal, premium collection and portfolio administration commissions amounted to TCZK 203 825 and is sub-divided as follows:

Type of commission	Life assurance		Non-life insurance	
	2001	2000	2001	2000
Acquisition commissions	147 843	101 708	23 964	37 174
Renewal commissions	19 448	10 583	12 570	13 420
Total	167 291	112 291	36 534	50 594

III. OTHER INFORMATION

III.1. Intangible assets

Intangible assets of the Company as at December 31, 2001 comprise, apart from incorporation expenses, the following item:

	2001	2000
Software	12 650	15 843
Total	12 650	15 843

10. Příloha účetní závěrky

III.2. Finanční umístění

a) Pozemky a stavby

– účetní a současná hodnota

	Účetní hodnota		Současná hodnota	
	2001	2000	2001	2000
Budovy a pozemky	9 617	9 809	9 617	9 809
Celkem	9 617	9 809	9 617	9 809

b) Finanční umístění

v podnicích třetích osob

Název	Účetní hodnota		Současná hodnota	
	2001	2000	2001	2000
s rozhodujícím vlivem				
Winvest Finanční poradci s.r.o.	19 000	29 100	19 000	29 100
WINTISA s.r.o.	3 000	100	3 000	100
Celkem	22 000	29 200	22 000	29 200

c) Majetkové účasti

na podnikání třetích osob

Název a sídlo	Majetková účast	Majetková účast (pořizovací cena investice)	Celková výše vlastního kapitálu	Hospodářský výsledek za účetní období
s rozhodujícím vlivem				
Winvest Finanční poradci s.r.o. Panská 890/7, Praha 1	100%	1000	-128 659	-37 466
WINTISA s.r.o. Lazarská 13/8, Praha 2	100%	1000	-1 307	-1 638
Celkem		2000	-129 966	-39 104

Podniky s rozhodujícím vlivem jsou společnosti Winvest Finanční poradci s.r.o. (dále jen Winvest) a WINTISA s.r.o. (dále jen WINTISA). Společnost Winvest byla v roce 1998 založena jako 100% dceřiná společnost Winterthur pojišťovny, a.s., a slouží pro podporu prodeje finančních produktů koncernu

CREDIT SUISSE GROUP. Ke konci roku 2001 vykazuje tato společnost kumulovanou ztrátu ve výši 129 659 tis. Kč. Společnost vyjádřila záměr finančně podporovat společnost Winvest v její obchodní činnosti v takové míře, aby tato společnost byla schopná dostát veškerým svým závazkům v dohledné

budoucnosti. Společnost WINTISA byla založena v roce 2000 jako 100% dceřiná společnost Winterthur pojišťovny, a.s., a její hlavní činností je prodej produktů Winterthur pojišťovny, a.s. Ke konci roku 2001 vykazuje tato společnost kumulovanou ztrátu ve výši 2 307 tis. Kč.

10. Notes to the Financial Statements

III.2. Financial placements

a) Land and buildings – book and current value

	Book Value		Current Value	
	2001	2000	2001	2000
Land and building	9 617	9 809	9 617	9 809
Total	9 617	9 809	9 617	9 809

b) Financial placement in third parties

Name of company	Book Value		Current Value	
	2001	2000	2001	2000
with controlling influence				
Winvest Finanční poradci s.r.o.	19 000	29 100	19 000	29 100
WINTISA s.r.o.	3 000	100	3 000	100
Total	22 000	29 200	22 000	29 200

c) Participating interests

Name and legal seat	Participation	Participating interest	Equity	Total result for year
with controlling influence				
Winvest Finanční poradci s.r.o. Panská 890/7, Prague 1	100%	1000	-128 659	-37 466
WINTISA s.r.o. Lazarská 13/8, Prague 2	100%	1000	-1 307	-1 638
Total		2000	-129 966	-39 104

Participating interests with controlling influence are held in Winvest Finanční poradci s.r.o. (Winvest) and in WINTISA s.r.o. (WINTISA). Winvest was founded in 1998 as a fully owned subsidiary of Winterthur pojišťovna, a.s. and was established in order to promote sales of financial products of the

CREDIT SUISSE GROUP. As at December 31, 2001 this company has a cumulative loss of TCZK 129 659. The Company has expressed its intention to support financially the operations of Winvest for the foreseeable future, to be able to meet its obligations as they fall due. WINTISA was

founded in 2000 as a fully owned subsidiary of Winterthur pojišťovna, a.s. in order to promote sales of financial products of Winterthur pojišťovna, a.s. As at December 31, 2001 this company has a cumulative loss of TCZK 2 307.

10. Příloha účetní závěrky

d) Ostatní finanční umístění

Současná hodnota finančního umístění

	Účetní hodnota		Současná hodnota	
	2001	2000	2001	2000
Cenné papíry s proměnlivým výnosem	21 208	30 119	21 208	30 267
Cenné papíry s pevným výnosem	721 118	597 003	750 365	597 424
Ostatní půjčky	1 093	1 456	1 093	1 456
Depozita u bank	488 578	130 242	488 578	130 242
Celkem	1 231 997	758 820	1 261 244	759 389

Ostatní půjčky

K 31. prosinci 2001 činily ostatní půjčky

1 093 tis. Kč (2000: 1 456 tis. Kč).

Z toho půjčky zaručené pojistnou smlouvou činily 1 093 tis. Kč.

e) Finanční umístění jménem pojištěných

	Účetní hodnota		Současná hodnota	
	2001	2000	2001	2000
Finanční umístění jménem pojištěných	339 591	134 124	339 591	134 124
Celkem	339 591	134 124	339 591	134 124

III.3. Pohledávky

Společnost stanoví opravné položky pro pochybné pohledávky podle vlastní analýzy platební schopnosti svých

zákazníků. Opravné položky jsou stanoveny na specifická rizika.

K 31. prosinci 2001 byly stanoveny opravné položky ve výši 68 884 tis. Kč

(2000: 44 827 tis. Kč), a to z důvodu předpokládané budoucí výše nevyrovnaných pohledávek ze strany pojištníků.

III.4. Pohledávky a závazky z obchodního styku vůči podnikům ve skupině

Pohledávky a závazky z obchodního styku vůči podnikům, v nichž má společnost rozhodující nebo podstatný vliv.

Název	Pohledávky		Závazky	
	2001	2000	2001	2000
s rozhodujícím vlivem				
Winvest Finanční poradci s.r.o.	691	1 199	0	0
WINTISA s.r.o.	2 583	0	716	384
Celkem	3 274	1 199	716	384

10. Notes to the Financial Statements

d) Other financial placement

Current value of other financial placements

	Book Value		Current Value	
	2001	2000	2001	2000
Variable-yield securities	21 208	30 119	21 208	30 267
Fixed interest securities	721 118	597 003	750 365	597 424
Other loans	1 093	1 456	1 093	1 456
Bank deposits	488 578	130 242	488 578	130 242
Total	1 231 997	758 820	1 261 244	759 389

Other loans

As at December 31, 2001 total amount of other loans reached TCZK 1 093 (2000: TCZK 1 456). Therefrom loans guaranteed by insurance contracts amounted to TCZK 1 093.

e) Financial placement where the investment risk is borne by the policyholders

	Book Value		Current Value	
	2001	2000	2001	2000
Financial placement where the investment risk is borne by the policyholder	339 591	134 124	339 591	134 124
Total	339 591	134 124	339 591	134 124

III.3. Receivables

The Company creates adjustments for doubtful receivables in accordance with its own analysis of the payment

ability of its clients. The adjustments are created for specific risks. As at December 31, 2001 adjustments of TCZK 68 884 (2000: TCZK 44 827)

were created based on the anticipated future value of receivables due from policyholders.

III.4. Inter-company trade receivables and trade payables

Trade receivables and trade payables due from and to companies with controlling influence

Name of company	Receivables		Payables	
	2001	2000	2001	2000
with controlling influence				
Winvest Finanční poradci s.r.o.	691	1 199	0	0
WINTISA s.r.o.	2 583	0	716	384
Total	3 274	1 199	716	384

10. Příloha účetní závěrky

III.5. Hmotný movitý majetek

	Hmotný movitý majetek a poskytnuté zálohy	Pořízení majetku	Celkem
Pořizovací cena k 31. 12. 2000	56 221	30	56 251
Přírůstky roku 2001	6 979	0	6 979
Úbytky roku 2001	4 497	30	4 527
Pořizovací cena k 31. 12. 2001	58 703	0	58 703
Oprávky k 31. 12. 2000	31 123		31 123
Odpisy roku 2001	8 593		8 593
Úbytky opravěk roku 2001	4 050		4 050
Oprávky k 31. 12. 2001	35 666	0	35 666
Zůstatková cena k 31. 12. 2000	25 098	30	25 128
Zůstatková cena k 31. 12. 2001	23 037	0	23 037

III.6. Ostatní aktiva a přechodné účty aktiv/pasiv

a) Zůstatek časově rozlišených pořizovacích nákladů na pojistné smlouvy

	2001	2000
Životní pojištění	54 472	37 910
Neživotní pojištění	6 933	20 678
Celkem	61 405	58 588

b) Kurzové rozdíly aktivní a pasivní

Kurzové rozdíly aktivní k 31. 12. 2001 nebyly účtovány (2000: 12 tis. Kč), kurzové rozdíly pasivní činily 360 tis. Kč (2000: 29 tis. Kč).

III.7. Vlastní kapitál

Registrovaný základní kapitál se skládá z 37 400 ks akcií na jméno, v listinné podobě, v nominální hodnotě 10 tis. Kč. K 31. 12. 2001 bylo splaceno 100 % základního kapitálu. V následující tabulce je popsáno rozložení vlastního kapitálu společnosti:

	Základní jmění	Emisní ážio	Kapitálové fondy	Nerozdělený zisk/ Neuhrazená ztráta	Zisk/Ztráta běžného období	Celkem
Zůstatek k 31. 12. 2000	373 000	0	10 000	-81 158	-109 418	192 424
Převod hosp. výsledku 2000				-109 418	109 418	0
Úhrada neuhrazené ztráty min. let						0
Navýšení základního kapitálu	1 000					1 000
Navýšení emisního ážia		350 000				350 000
Hospodářský výsledek 2001					-127 655	-127 655
Zůstatek k 31. 12. 2001	374 000	350 000	10 000	-190 576	-127 655	415 769

Výše základního kapitálu společnosti je v souladu s požadavky zákona č. 363/1999 Sb., o pojišťovnictví, s ohledem na pojistná odvětví, ve kterých společnost oprávněně podniká.

10. Notes to the Financial Statements

III.5. Tangible fixed assets

	Tangible Fixed Assets	Acquisition and Advance	Total Payments
Purchase price as at 31. 12. 2000	56 221	30	56 251
Additions in 2001	6 979	0	6 979
Disposals in 2001	4 497	30	4 527
Purchase price as at 31. 12. 2001	58 703	0	58 703
Accumulated depreciation as at 31. 12. 2000	31 123		31 123
Depreciation in 2001	8 593		8 593
Release of accumulated depreciation in 2001	4 050		4 050
Accumulated depreciation as at 31. 12. 2001	35 666	0	35 666
Net book value as at 31. 12. 2000	25 098	30	25 128
Net book value as at 31. 12. 2001	23 037	0	23 037

III.6. Other assets and temporary accounts of assets/liabilities (a) Deferred acquisition costs

	2001	2000
Life assurance	54 472	37 910
Non-life assurance	6 933	20 678
Total	61 405	58 588

(b) Foreign currency exchange losses and gains

As at December 31, 2001 no foreign currency exchange losses was accounted for (2000: TCZK 12). Unrealised foreign currency gains of TCZK 360 have been recorded in the balance sheet (2000: 29 TCZK).

III.7. Registered capital and funds

The share capital consists of 37 400 shares in named, common, documentary form with a nominal value of TCZK 10. As of December 31, 2001, 100 % of the share capital has been fully paid-up. The composition of equity is described in the following table:

	Share Capital	Share Premium	Capital Funds	Retained Earnings	Profit/Loss of current acc.period	Total
Balance at 31. 12. 2000	373 000	0	10 000	-81 158	-109 418	192 424
Transfer of 2000's Result				-109 418	109 418	0
Coverage of Accum. loss						0
Increase of share capital	1 000					1 000
Increase of share premium		350 000				350 000
Result for the year 2001					-127 655	-127 655
Balance at 31. 12. 2001	374 000	350 000	10 000	-190 576	-127 655	415 769

The amount of the share capital is in accordance with the Insurance Act 363/1999 Coll., for those insurance classes in which the Company is authorised to operate.

10. Příloha účetní závěrky

III.8. Technické rezervy

(a) Rezerva pojistného životních pojištění

	2001	2000
Nezillmerovaná rezerva	902 864	603 736
Zillmerizační odpočet	-196 781	-156 783
Nulování záporných rezerv	26 384	18 200
Bilancovaná zillmerovaná rezerva	732 467	465 153

(b) Rezerva na pojistná plnění

Rozdíl mezi výší rezervy na pojistná plnění v neživotním pojištění vytvořené k 1. 1. 2001, platbami (které se

týkaly pojistných událostí zohledněných v této rezervě) a stavem této rezervy k 31. 12. 2001 představuje výsledek likvidace pojistných událostí. Jeho

výpočet v čisté výši je uveden v následujícím přehledu:

Výsledek likvidace pojistných událostí minulých účetních období	2001	2000
Výše rezervy na pojistná plnění na počátku roku	70 622	49 467
Náklady pojistných plnění na škody vzniklé v předchozích účetních obdobích	30 790	28 915
Výše rezervy na pojistná plnění k 31. 12., resp. k 31. 8., ke škodám předchozích let	36 275	17 610
Výsledek	3 557	2 942

Ve výši rezervy na pojistná plnění k 31. 12. 2001 resp k 31. 8. 2001 ke škodám předchozích let je zohledněna rezerva z převáděného kmene neživotního pojištění, která byla k 1. 9. 2001 převedena na přebírající pojišťovnu.

(c) Rezerva na prémie a slevy, poskytnuté prémie a slevy

Společnost poskytla na základě pojistných podmínek a pojistných smluv následující pojistné prémie a slevy:

	2001			2000		
	brutto	zajištění	netto	brutto	zajištění	netto
Poskytnuté prémie a slevy životního pojištění	9 372	0	9 372	5 292	0	5 292
Změna stavu rezervy na prémie a slevy ŽP	5 001	0	5 001	-729	0	-729
Poskytnuté prémie a slevy neživotního pojištění	7	0	7	18	0	18
Změna stavu rezervy na prémie a slevy NP	0	0	0	226	0	226
Celkem	14 380	0	14 380	4 807	0	4 807

Rezerva na prémie a slevy NP byla převedena bilančně na přebírající společnost v rámci převodu pojistného kmene neživotního pojištění.

10. Notes to the Financial Statements

III.8. Technical reserves

(a) Provision for life assurance

	2001	2000
Unzillmerised reserve	902 864	603 736
Zillmer adjustment	-196 781	-156 783
Elimination of negative reserves	26 384	18 200
Zillmerised reserve	732 467	465 153

(b) Provision for outstanding claims

The difference between the provision for outstanding claims in non-life insurance as at January 1, 2001 and pay-

ments (in respect of claims included within this provision) and the balance of this provision as at December 31, 2001 gives the claims development

result. The following table illustrates its calculation (net):

The result of settlement of prior periods' claims	2001	2000
Provision for outstanding claims as at 1. 1. 2000	70 622	49 467
Claims payments during the current accounting period relating to losses of previous periods	30 790	28 915
Provision for outstanding claims as at 31. 12., resp. 31. 8., in respect of claims arising in previous periods and not yet settled	36 275	17 610
Result	3 557	2 942

Provision for outstanding claims was reduced by provision from transferred classes of non-life business as of December 31, 2001 or August 31, 2001 respectively (date of transfer agreement). Those provision was transferred to transferee insurance company.

(c) Provision for bonuses and rebates, Premium bonuses and rebates.

The Company granted the following premium bonuses and rebates based on insurance conditions and insurance contracts :

	2001			2000		
	Gross	R/I	Net	Gross	R/I	Net
Bonuses and rebates granted in year Life	9 372	0	9 372	5 292	0	5 292
Change in provision for bonuses and rebates Life	5 001	0	5 001	-729	0	-729
Bonuses and rebates granted in year Non-life	7	0	7	18	0	18
Change in provision for bonuses and rebates Non-life	0	0	0	226	0	226
Total	14 380	0	14 380	4 807	0	4 807

Provision for bonuses and a rebate relating to non-life insurance was transferred out of the Company's Balance Sheet to transferee as a part of non-life portfolio transfer.

10. Příloha účetní závěrky

(d) Vyrovňovací rezerva

Přímé pojištění	2001	2000
Úrazové a zdravotní	3 870	1 692
Motorová vozidla	0	0
Požáru a ostatních škod na majetku	350	3 823
Odpovědnosti	591	894
Cestovní pojištění	0	284
Jaderných rizik	2 532	960
Celkem	7 343	7 653

Při stanovení rezervy postupovala společnost dle vyhlášky Ministerstva financí 75/2000 Sb. a dle výkladu Ministerstva financí dopisem ze dne 29. 8. 2000, č. j. 321/71940/2000.

III.9. Rezervy na ostatní rizika a ztráty

Tvorbu a čerpání rezerv na ostatní rizika a ztráty v účetním období představuje následující tabulka:

Druh rezervy	Počáteční zůstatek	Tvorba	Použití	Konečný zůstatek
Ostatní rezervy	7 649	0	1 366	6 283
Celkem	7 649	0	1 366	6 283

Rezerva ve výši 6 283 tis. Kč je tvořena na čistou výši očekávané ztráty vyplývající z nájemního vztahu v předcházejícím sídle společnosti. Její výše byla stanovena na základě kvalifikovaného odhadu společnosti.

III.10. Závazky

Závazky a pohledávky z pasivního zajištění

Společnost vykazuje pasivní saldo vůči zajistitelům ve výši 9 522 tis. Kč (2000: aktivní saldo ve výši 929 tis. Kč).

III.11. Možné budoucí závazky

a) Český jaderný pool

Společnost je členem Českého jaderného poolu a na základě Dohody poji-

stitelů účastných na pojištění rizik z provozu jaderných zařízení o solidární odpovědnosti se společnost zavázala, že v případě neschopnosti jednoho nebo několika členů splnit svůj závazek vyplývající ze Smlouvy o spolupráci při pojištění odpovědnosti z provozu jaderných zařízení a majetkových škod na jaderných zařízeních, převezme nepokrytou část tohoto jeho závazku solidárně v poměru svého čistého vlastního vrubu využitého pro danou smlouvu. Celková výše potenciálního závazku společnosti včetně solidární odpovědnosti je smluvně limitována ve výši dvojnásobku jejího čistého vlastního vrubu pro daný druh pojištěných rizik.

b) Převod pojistného kmene neživotního pojištění

Závěrečné vyúčtování převodu pojistného kmene neživotního pojištění bude provedeno dle smluvního ujednání s přebírající společností v průběhu roku 2002 na základě následného vývoje převáděného pojistného kmene. V současné době nelze spolehlivě odhadnout finanční dopad z tohoto vyúčtování.

10. Notes to the Financial Statements

(d) Equalisation provision

Direct insurance	2001	2000
Accident and health	3 870	1 692
Automobile Hull	0	0
Fire & other damage to property	350	3 823
Liability	591	894
Travel	0	284
Nuclear risk	2 532	960
Total	7 343	7 653

The equalisation provision has been established according to the Ministry of Finance Decree 75/2000 Coll., and according to the interpretation of letter from The Ministry of Finance from August 29, 2000 order number 321/71940/2000.

III.9. Provisions for other risks and losses

The creation and release of other technical provisions during the accounting period is analysed below:

Type of reserve	Opening Balance	Creation	Release	Closing Balance
Other provisions	7 649	0	1 366	6 283
Total	7 649	0	1 366	6 283

The provision of TCZK 6 283 created for the net expected loss arising in connection with rent contract concluded for the previous legal seat. The Company has calculated the amount on the basis of a qualified estimate.

III.10. Payables

Payables and receivables arising from reinsurance

The Company has a net payable to reinsurance companies of TCZK 9 522 (2000: TCZK 929 net receivable).

III.11. Contingent liabilities

(a) Czech nuclear pool

The Company is a member of The Czech Nuclear Pool and, on the basis

of the Agreement of insurers participating in insurance of risks connected with the operation and property damage of nuclear devices about joint liability of those participants, undertook to fulfil its liability in case inability of one or several members to meet their obligations resulted from the above mentioned agreement, the Company will assume outstanding liability of one or several members, such liability/obligation is than equal to its share used by the Agreement. The total amount of the Company's contingent liability including the joint liability is limited by those Agreement and is limited as the double of its net quota share applicable for relevant type of insured risks.

(b) Transfer of non-life portfolio business

The final settlement of non-life portfolio business' transfer will be carried out in accordance with the Transfer agreement between the Company and transferee and on the basis of subsequent development of transferred portfolio during the year 2002. Currently the result of the above mention settlement could not be reliably estimated.

10. Příloha účetní závěrky

III.12. Doplnující údaje k výkazu zisku a ztrát (a) Správní náklady

	2001	2000
Osobní náklady	95 434	81 905
Odpisy hmotného movitého majetku	8 593	9 156
Odpisy software	26 016	23 110
Spotřeba energie	6 947	5 531
Poradenství	27 829	25 893
Nájemné	32 647	36 643
Následné provize	32 018	24 003
Ostatní správní náklady	38 932	29 058
Celkem správní náklady	268 416	235 299

(b) Zaměstnanci a vedoucí pracovníci

Průměrný počet zaměstnanců a vedoucích pracovníků a přijaté odměny za rok 2001:

	Počet zaměstnanců		Mzdové náklady		Soc. a zdr. pojištění		Sociální náklady	
	2001	2000	2001	2000	2001	2000	2001	2000
Zaměstnanci	94	105	41 894	37 054	14 223	13 242	2 268	1 568
Vedoucí pracovníci	26	25	26 790	21 964	9 377	7 147	882	930
Celkem	120	130	68 684	59 018	23 600	20 389	3 150	2 498

(c) Odměňování členů správních, řídicích a dozorčích orgánů, poskytnuté půjčky a zálohy

V průběhu účetního období roku 2001 nebyly vyplaceny žádné odměny, poskytnuty půjčky ani zálohy.

(d) Výsledek netechnického účtu

Výsledkem netechnického účtu byl k 31. prosinci 2001 zisk ve výši 17 526 tis. Kč (2000: zisk ve výši 26 286 tis. Kč). V tomto výsledku je obsažen i náklad na nezrealizovanou investici do provozně výpočetního systému společnosti, jehož výše činí 18 748 tis. Kč.

(e) Hospodářský výsledek před zdaněním

Hospodářským výsledkem před zdaněním byla k 31. prosinci 2001 ztráta ve výši 127 655 tis. Kč (2000: ztráta ve výši 109 418 tis. Kč).

(f) Daň z příjmů

Daň splatná – společnosti nevznikla za rok 2001 daňová povinnost z titulu daně z příjmů.

Daň odložená – odhad odložené daňové pohledávky z titulu daňových ztrát z minulých let činí 173 596 tis. Kč. Vzhledem k pochybnostem o možném budoucím daňovém uplatnění této pohledávky v následujících účetních obdobích, nebylo o odložené dani účtováno.

III.13. Následné události

Mimořádná valná hromada, konaná dne 30. 1. 2002, rozhodla o změně názvu společnosti (obchodní firmy).

Nový název společnosti:
CREDIT SUISSE LIFE & PENSIONS
POJIŠŤOVNA A.S.

Dne 20. 2. 2002 rozhodla dozorčí rada společnosti na svém mimořádném zasedání o odvolání pana Zdeňka

Lustiga z funkce člena představenstva s účinností k 28. 2. 2002. S účinností od 1. 3. 2002 byl dozorčí radou jmenován novým členem představenstva pan Petr Žaluda.

Dne 1. 3. 2002 byl na mimořádném jednání představenstva společnosti zvolen s okamžitou účinností pan Petr Žaluda předsedou představenstva.

10. Notes to the Financial Statements

III.12. Complementary information to the profit and loss account

(a) Administration costs

	2001	2000
Personnel cost	95 434	81 905
Depreciation of tangible fixed assets	8 593	9 156
Depreciation of software	26 016	23 110
Energy consumption	6 947	5 531
Consultancy	27 829	25 893
Rent	32 647	36 643
Renewal commission	32 018	24 003
Other administrative costs	38 932	29 058
Total administrative costs	268 416	235 299

(b) Employees and executives

The average number of employees and executives and bonuses received in the year 2001:

	Number of Employees		Payroll Expense		Social Security		Social Expense	
	2001	2000	2001	2000	2001	2000	2001	2000
Employees	94	105	41 894	37 054	14 223	13 242	2 268	1 568
Managers	26	25	26 790	21 964	9 377	7 147	882	930
Total	120	130	68 684	59 018	23 600	20 389	3 150	2 498

(c) Statutory, Executive and Supervisory Board members' remuneration, loans and advances

During the financial year 2001 the statutory, executive and supervisory board members did not receive any remuneration, advances or loans.

(d) Result of non-technical account

The result of the non-technical account for 2001 was a profit of TCZK 17 526 (2000: profit TCZK 26 286). The result also includes expense for write off of investment into new policy master-file software development, which was not realised, in amount of TCZK 18 748.

(e) Result before taxes

The result before taxes in 2001 was a loss of TCZK 127 655 (2000: loss TCZK 109 418).

(f) Income tax

The tax liability due – No corporate income tax liability arises in respect of 2001.

The deferred tax – the deferred tax assets arising from tax losses brought from previous tax and accounting period amount to 173 596 TCZK. Considering the uncertainty of the possible use of deferred tax asset for tax purposes in future accounting periods, the deferred tax asset was not booked.

III.13. Post Balance Sheet events

The extraordinary shareholders meeting, which was taking place on January 30, 2002 decided the change of the name of the Company (Trade Company). The new name of the Company is: CREDIT SUISSE LIFE & PENSIONS POJIŠŤOVNA A.S.

On February 20, 2002 the Company's Board of Directors has decided on its extraordinary meeting to relieve Mr. Zdeněk Lustig from its post – member of the Management Board, decision came into effect on February 28, 2002. On March 1, 2002 was established by the Board of Directors Mr. Petr Žaluda as a new member of the Management Board. On March 1, 2002 on extraordinary meeting of the Company's Management Board, the Management Board elected Mr. Petr Žaluda as a Chairman of the Management Board, decision came into prompt effect.

11. Zpráva o vztazích mezi propojenými osobami

Společnost Winterthur pojišťovna, a.s., (od 22. 3. 2002 CREDIT SUISSE LIFE & PENSIONS POJIŠŤOVNA A.S.), IČ 61859524, se sídlem Praha 2, Lazarská 13/8, neuzavřela pro účetní období od 1. ledna 2001 do 31. prosince 2001 (dále jen „účetní období“) ani jako osoba ovládající, tak ani jako osoba ovládaná smlouvou podle § 190b zákona č. 513/1991 Sb., Obchodního zákoníku (dále jen „ovládací smlouvu“). Statutární orgán společnosti Winterthur pojišťovna, a.s., reprezentovaný členy představenstva:

Jindřich Král, r. č. 570425/2444, bytem Praha 6, Španielova 1277 a Mojmír Boucník, r. č. 700508/4790, bytem Žďár nad Sázavou, Mánesova 9 (dále jen „statutární orgán ovládané osoby“), proto zpracoval níže uvedené dne, měsíce a roku v souladu s § 66a odst. 9 zákona č. 513/1991 Sb., Obchodního zákoníku, v platném znění následující:

Zprávu o vztazích mezi propojenými osobami

I.

Preambule

Předmětem tohoto dokumentu je zpráva o vztazích mezi následujícími společnostmi:

1. Osoby propojené se společností Winterthur pojišťovna, a.s.

1.1. Osoby ovládající společnost Winterthur pojišťovna, a.s. – názvy dle uzávěrky

Název společnosti	Sídlo společnosti	Celková účast k 1. 1. 2001	Přírůstky/úbytky v účetním období			Celková účast k 31. 12. 2001
			vlastní účasti	jednání ve shodě	ostatní (dohody o výkonu akc. práv)	
Winterthur Lebensversicherungs-gesellschaft	General Guisan-Strasse 40, 8401 Winterthur, Švýcarská konfederace	32,5 %	0,1 %	–	–	32,6 %
Winterthur Versicherungs-gesellschaft	General Guisan-Strasse 40, 8401 Winterthur, Švýcarská konfederace	32,5 %	-0,1 %	–	–	32,4 %

1.2. Osoby ovládané společností Winterthur pojišťovna, a.s.

Název společnosti	Sídlo společnosti	Celková účast k 1. 1. 2001	Přírůstky/úbytky v účetním období			Celková účast k 31. 12. 2001
			vlastní účasti	jednání ve shodě	ostatní (dohody o výkonu akc. práv)	
WINTISA s.r.o.	Lazarská 13/8, Praha 2, Česká republika	100 %	0 %	–	–	100 %
Winvest Finanční poradci s.r.o.	Panská 7, Praha 1, Česká republika	100 %	0 %	–	–	100 %

1.3. Ostatní osoby propojené se společností Winterthur pojišťovna, a.s. Společnost Winterthur Lebensversicherungsgesellschaft je dále s podílem 85 % základního kapitálu majoritním akcionářem společnosti Winterthur, penzijní fond, a.s., IČ 61859818, se sídlem Brno, Starobrněnská 335/8, Česká republika. Společnost Winterthur, penzijní fond, a.s., je ve vztahu ke společnosti Winterthur pojišťovna, a.s., její sesterskou společností.

Společnost Winterthur Lebensversicherungsgesellschaft je dále s podílem 99,94 % základního kapitálu majoritním akcionářem společnosti Vojenský otevřený penzijní fond, a.s., IČ 61858641, se sídlem Letenská náměstí 156/1, 170 06 Praha 7, Česká republika. Společnost Vojenský otevřený penzijní fond, a.s., je ve vztahu ke společnosti Winterthur pojišťovna, a.s., její sesterskou společností. Společnost Winterthur Versicherungs-

gesellschaft je dále s podílem 100 % základního kapitálu jediným společníkem společnosti WINDUM s.r.o., IČ 25085204, se sídlem Lazarská 13/8, Praha 2, Česká republika. Společnost WINDUM s.r.o. je ve vztahu ke společnosti Winterthur pojišťovna, a.s., její sesterskou společností.

11. Report on the Relations between Inter-Related Persons

The company Winterthur pojišťovna, a.s., (from 22. 3. 2002 CREDIT SUISSE LIFE & PENSIONS POJIŠŤOVNA A.S.) IDENTIFICATION NUMBER 61859524, with registered office at Prague 2, Lazarská 13/8 was not a party of any controlling agreement concluded in compliance with Article 190b of the Act No. 513/1991 Coll. Commercial Code in the accounting period from the 1st January till 31st December 2001 (hereinafter „Controlling contract“). The statutory body of the company Winterthur pojišťovna, a.s., represented by members of

the Management Board Jindřich Král, birth certificate number 570425/2444, residing at Prague 6, Španielova 1277 and Ing. Mojmír Boucník, birth certificate number 700508/4790, residing at Žďár nad Sázavou, Mánesova 9 (hereinafter the „statutory body of the controlled person“), on the day, month and year specified below, in compliance with Article 66a para. 9 of law No. 513/1991 Coll., Commercial Code as amended, the following:

Report on the Relations between Inter-Related Persons

I. Preamble

The subject of this document is the report on the relations between the following companies:

1. Persons related with the company Winterthur pojišťovna, a.s.

1.1. Persons who control the company Winterthur pojišťovna, a.s. – appellation in correspondence with the balance

Company name	Registered office	Total share at about 1. 1. 2001	Increment/Decrement in the accounting period			Total share at about 31. 12. 2001
			own share	consensual consensual	other (agreements on shareholders' rights execution)	
Winterthur Lebensversicherungs-gesellschaft	General Guisan-Strasse 40, 8401 Winterthur, Switzerland	32,5 %	0,1 %	–	–	32,6 %
Winterthur Versicherungs-gesellschaft	General Guisan-Strasse 40, 8401 Winterthur, Switzerland	32,5 %	-0,1 %	–	–	32,4 %

1.2. Persons who are controlled by the company Winterthur pojišťovna, a.s. – appellation in correspondence with the balance

Company name	Registered office	Total share at about 1. 1. 2001	Increment/Decrement in the accounting period			Total share at about 31. 12. 2001
			own share	consensual consensual	other (agreements on shareholders' rights execution)	
WINTISA s.r.o.	Lazarská 13/8, Prague 2, Czech Republic	100 %	0 %	–	–	100 %
Winvest Finanční poradci s.r.o.	Panská 7, Prague 1, Czech Republic	100 %	0 %	–	–	100 %

1.3. Other related persons with the company Winterthur pojišťovna, a.s. The company Winterthur Lebensversicherungsgesellschaft is also 85% shareholder of the company Winterthur, penzijní fond, a.s., IDENTIFICATION NUMBER 61859818, with its registered office at Starobrněnská 335/8, 602 00 Brno, Czech Republic. The company Winterthur, penzijní fond, a.s. is the sister company of the company Winterthur pojišťovna, a.s.

The company Winterthur Lebensversicherungsgesellschaft is also the majority shareholder of the company Vojenský otevřený penzijní fond, a.s., IDENTIFICATION NUMBER 61858641, with its registered office at Letenské náměstí 156/1, 170 06 Prague7, Czech Republic. The company Vojenský otevřený penzijní fond, a.s., is the sister company of the company Winterthur pojišťovna, a.s. The company Winterthur Versiche-

rungsgesellschaft is also the only associate in the company WINDUM s.r.o., IDENTIFICATION NUMBER 25085204, with its registered office at Lazarská 13/8, Prague 2, Czech Republic. The company WINDUM s.r.o. is the sister company of the company Winterthur pojišťovna, a.s.

11. Zpráva o vztazích mezi propojenými osobami

II.

Smlouvy a jiné právní úkony

V účetním období byly mezi propojenými osobami uzavřeny následující smlouvy, nebo poskytnuto plnění z již dříve uzavřených smluv:

- a) mezi společnostmi Winterthur pojišťovna, a.s., a společností WINTISA s.r.o. smlouva o úvěru ze dne 31. 8. 2001.
- b) mezi společnostmi Winterthur pojišťovna, a.s., a společností WINTISA s.r.o. mandátní smlouva ze dne 30. 5. 2000, kterou se WINTISA s.r.o. zavazuje vyhledávat zájemce o pojištění pojistných produktů Winterthur pojišťovna, a.s., a Winterthur pojišťovna, a.s., se zavazuje poskytnout pro tuto činnost náležitou metodickou a odbornou podporu.
- c) mezi společnostmi Winterthur pojišťovna, a.s., a společností WINTISA s.r.o. smlouva o poradenství a spolupráci ze dne 29. 5. 2000, která v souladu se smlouvou dle písm. b) stanovuje formu a rozsah podpory společnosti WINTISA s.r.o.
- d) mezi společnostmi Winterthur pojišťovna, a.s., a společností WINDUM s.r.o. smlouva o poradenství ze dne 17. 2. 1999.
- e) mezi společnostmi Winterthur pojišťovna, a.s., a společností Winterthur, penzijní fond, a.s., nájemní smlouva na obchodně kancelářské prostory ze dne 28. 2. 2001.
- f) mezi společnostmi Winterthur pojišťovna, a.s., a společností Winterthur,

penzijní fond, a.s., smlouva o společných nákladech na internetovou síť ze dne 10. 1. 2000.

- g) mezi společnostmi Winterthur pojišťovna, a.s., a společností Winvest Finanční poradci s.r.o. smlouva o společných nákladech na internetovou síť ze dne 10. 1. 2000.
- h) mezi společnostmi Winterthur pojišťovna, a.s., a společností Winvest Finanční poradci s.r.o. smlouva nájemní na obchodně kancelářské prostory ze dne 30. 3. 2001.
- i) mezi společnostmi Winterthur pojišťovna, a.s., a společností WINDUM s.r.o. smlouva nájemní na obchodně kancelářské prostory ze dne 24. 8. 2000.
- j) mezi společnostmi Winterthur pojišťovna, a.s., a společností WINDUM s.r.o. smlouva nájemní na obchodně kancelářské prostory ze dne 1. 1. 2000.
- k) mezi společnostmi Winterthur pojišťovna, a.s., a společností WINDUM s.r.o. smlouva o nájmu kopírek ze dne 17. 7. 1997.
- l) mezi společnostmi Winterthur pojišťovna, a.s., a společností Winterthur, penzijní fond, a.s., smlouva o společných nákladech na reklamní akci ze dne 15. 8. 2000.
- m) mezi společnostmi Winterthur pojišťovna, a.s., a společností Winvest Finanční poradci s.r.o. smlouva o úvěru ze dne 7. 4. 2000.
- n) mezi společnostmi Winterthur pojišťovna, a.s., a společností Winvest Finanční poradci s.r.o. smlouva o obchodním zastoupení na zprostředková-

ní pojištění ze dne 30. 6. 2000.

Poskytnutá plnění mezi propojenými osobami nejsou explicitně uvedena, neboť jsou v případě významnosti obsažena přímo v účetní závěrce společnosti.

V zájmu nebo na popud propojených osob nebyly učiněny žádné jiné právní úkony či přijata jiná opatření, která by některou ze stran zvýhodňovala či znevýhodňovala.

Na základě výše uvedených smluv nevznikla ovládané osobě újma.

III.

Závěrečné prohlášení statutárního orgánu

Statutární orgán ovládané osoby prohlašuje, že vypracoval tuto zprávu na základě všech jemu dostupných informací o vztazích mezi propojenými osobami vyhotovované dle § 66a odst. 9, Obchodního zákoníku pro účetní období od 1. 1. 2001 končící 31. 12. 2001.

V Praze dne 29. 3. 2002

Ing. Mojmír Boucník, v. r.
člen představenstva

Jindřich Král, v. r.
člen představenstva

11. Report on the Relations between Inter-Related Persons

II.

Contracts and Other Legal Acts

In the accounting period the following contracts were concluded between the Inter-Related Persons or the following performance was rendered arising from previously concluded contracts between the Inter-Related Persons:

- a) between Winterthur pojišťovna, a.s. and WINTISA s.r.o. loan contract dated 31. 8. 2001.
- b) between Winterthur pojišťovna, a.s. and WINTISA s.r.o. mandate contract dated 30. 5. 2000 under which WINTISA s.r.o. undertakes to seek persons interested in insurance products of Winterthur pojišťovna, a.s., and Winterthur pojišťovna, a.s. undertakes to provide sufficient methodical and professional support to WINTISA s.r.o. for this purpose.
- c) between persons Winterthur pojišťovna, a.s. and WINTISA s.r.o. contract on consultancy and co-operation dated 29. 5. 2000 which, in compliance with the contract under section b) defines the form and scope of support provided to WINTISA s.r.o.
- d) between persons Winterthur pojišťovna, a.s. and WINDUM s.r.o. contract on consultancy dated 17. 2. 1999.
- e) between persons Winterthur pojišťovna, a.s. and Winterthur, penzijní fond, a.s. lease contract for commercial office space dated 28. 2. 2001.
- f) between persons Winterthur pojišťovna, a.s. and Winterthur, penzijní fond, a.s. contract on shared costs

of internet service provision dated 10. 1. 2000.

- g) between Winterthur pojišťovna, a.s. and Winvest Finanční poradci s.r.o. contract on shared costs of internet service provision dated 10. 1. 2000.
 - h) between persons Winterthur pojišťovna, a.s. and Winvest Finanční poradci s.r.o. lease contract for commercial office space dated 30. 3. 2001.
 - i) between persons Winterthur pojišťovna, a.s. and WINDUM s.r.o. lease contract for commercial office space dated 24. 8. 2000.
 - j) between persons Winterthur pojišťovna, a.s. and WINDUM s.r.o. lease contract for commercial office space dated 1. 1. 2000.
 - k) between persons Winterthur pojišťovna, a.s. and WINDUM s.r.o. contract on the lease of photocopiers dated 17. 7. 1997.
 - l) between persons Winterthur pojišťovna, a.s. and Winterthur, penzijní fond, a.s. contract on shared costs spent to advertising action dated 15. 8. 2000.
 - m) between persons Winterthur pojišťovna, a.s. and Winvest Finanční poradci s.r.o. contract on loan dated 7. 4. 2000.
 - n) between persons Winterthur pojišťovna, a.s. and Winvest Finanční poradci s.r.o. contract on commercial representation for insurance brokerage dated 30. 6. 2000.
- Compensation provided in correspondence with contracts mentioned above

is not stated explicitly because if important it is contained in the balance sheet.

In the accounting period no need has arisen to take any measures by the controlled person in the interest or upon the initiative of inter-related persons.

In connection to contracts mentioned above no detriment has arisen for the controlled person.

III.

Final Provisions

The statutory body of the controlled person hereby declares that this report was prepared as a true record of all available information on relations between Inter-Related Persons in compliance with Article 66a para. 9 of the Commercial Code for the accounting period from the 1st January 2001 until the 31st December 2001.

Prague, 29. 3. 2002

Ing. Mojmír Boucník
Member of the Management Board

Jindřich Král
Member of the Management Board

12. Auditorská zpráva pro akcionáře společnosti Winterthur pojišťovna, a.s.



KPMG Česká republika Audit, spol. s r.o.

P.O. Box 107
120 00 Praha 2
Česká republika

Jana Masaryka 12
120 00 Praha 2
Česká republika

Tel.: +420 (2) 22 123 111
Fax: +420 (2) 22 512 380
www.kpmg.cz

Zpráva o auditu pro akcionáře společnosti Winterthur pojišťovna, a.s.

Na základě provedeného auditu jsme dne 22. dubna 2002 vydali o účetní závěrce, která je součástí této výroční zprávy, zprávu následujícího znění:

“Provedli jsme audit přiložené účetní závěrky společnosti Winterthur pojišťovna, a.s. k 31. prosinci 2001. Za účetní závěrku je odpovědný statutární orgán společnosti. Naši odpovědností je vyjádřit na základě auditu výrok o této účetní závěrce.

Audit jsme provedli v souladu se zákonem o auditorech a auditorskými směrnicemi Komory auditorů České republiky. Tyto směrnice požadují, abychom audit naplánovali a provedli tak, abychom získali přiměřenou jistotu, že účetní závěrka neobsahuje významné nesprávnosti. Audit zahrnuje výběrové ověření podkladů prokazujících údaje a informace uvedené v účetní závěrce. Audit rovněž zahrnuje posouzení použitých účetních zásad a významných odhadů učiněných společností a zhodnocení celkové prezentace účetní závěrky. Jsme přesvědčeni, že provedený audit poskytuje přiměřený podklad pro vyjádření našeho výroku.

Podle našeho názoru, účetní závěrka ve všech významných ohledech věrně zobrazuje aktiva, závazky, vlastní kapitál a finanční situaci společnosti Winterthur pojišťovna, a.s. k 31. prosinci 2001 a výsledek hospodaření za rok 2001 v souladu se zákonem o účetnictví a příslušnými předpisy České republiky.”

Ověřili jsme též soulad ostatních finančních informací uvedených v této výroční zprávě s auditovanou účetní závěrkou. Podle našeho názoru jsou tyto informace ve všech významných ohledech v souladu s námi ověřenou účetní závěrkou.

Za úplnost a správnost zprávy o vztazích mezi propojenými osobami odpovídá statutární orgán společnosti. Naši odpovědností je ověřit správnost údajů uvedených ve zprávě. Nejistili jsme žádné skutečnosti, které by nás vedly k názoru, že zpráva obsahuje významné nesprávnosti.

V Praze, dne 31. července 2002

KPMG Česká republika Audit, spol. s r.o.
Osvědčení číslo 71

Ing. František Dostálek
Osvědčení číslo 176



KPMG Česká republika Audit, spol. s r.o., a company incorporated under the Czech Commercial Code, is a member of KPMG International, a Swiss association.

IČO 49619187
DIČ 002-49619187

Obchodní rejstřík
vedený Městským
soudem v Praze,
oddíl C, vložka 24185.

Živnostenská banka
Praha 1
č.ú. account no.
4860160040400

12. Auditor's Report to the Shareholders of Winterthur pojišťovna, a.s.



KPMG Česká republika Audit, spol. s r.o.

P.O. Box 107
120 00 Praha 2
Česká republika

Jana Masaryka 12
120 00 Praha 2
Česká republika

Tel.: +420 (2) 22 123 111
Fax: +420 (2) 22 512 380
www.kpmg.cz

Auditor's report to the shareholders of Winterthur pojišťovna, a.s.

On the basis of our audit, on 22 April 2002 we issued an auditor's report on the Company's statutory financial statements, which are included in this annual report, and our report was as follows:

"We have audited the accompanying financial statements of Winterthur pojišťovna, a.s. for the year ended 31 December 2001. These financial statements are the responsibility of the Company's management. Our responsibility is to express an opinion on these financial statements based on our audit.

We conducted our audit in accordance with the Act on Auditors and the auditing standards of the Chamber of Auditors of the Czech Republic. Those standards require that we plan and perform the audit to obtain reasonable assurance about whether the financial statements are free of material misstatement. An audit includes examining, on a test basis, evidence supporting the amounts and disclosures in the financial statements. An audit also includes assessing the accounting principles used and significant estimates made by management, as well as evaluating the overall financial statement presentation. We believe that our audit provides a reasonable basis for our opinion.


In our opinion, the financial statements present fairly, in all material respects, the assets, liabilities, equity and financial position of Winterthur pojišťovna, a.s. as of 31 December 2001 and the results of its operations for the year then ended in accordance with the Act on Accounting and relevant legislation of the Czech Republic."

We have reviewed other financial information in the annual report for consistency with the audited financial statements. In our opinion, the information is consistent in all material aspects with the audited financial statements.

The management of the Company is responsible for the completeness and accuracy of the report on relations between related parties. Our responsibility is to review the accuracy of the information included in the report. During our review nothing came to our attention that would cause us to believe that the information contained in the report is materially inaccurate.

Prague
31 July 2002


KPMG Česká republika Audit, spol. s r.o.
Licence number 71


František Dostálek
Licence number 176



KPMG Česká republika Audit, spol. s r.o., a company incorporated under the Czech Commercial Code, is a member of KPMG International, a Swiss association.

IČO 48619187
DIČ 002-48619187

Obchodní rejstřík
vedený Městským
soudem v Praze,
oddíl C, vložka 24185.

Živnostenská banka
Praha 1
S.Ú./account no.
486016004/0400

13. Výhled do roku 2002

Rok 2002 upevní pozici společnosti

Nejviditelnější změnou roku 2002 je přejmenování Winterthur pojišťovny, a.s., na CREDIT SUISSE LIFE & PENSIONS POJIŠŤOVNA A.S. a její propojování s ostatními společnostmi v rámci skupiny CREDIT SUISSE LIFE & PENSIONS.

Winterthur pojišťovna, a.s., dále posílí zaměření na portfolio životního pojištění, kdy nabízí individuálním i firemním klientům na míru šité produkty. Strategické zaměření na vybrané okruhy produktů znamená, že máme předpoklady pro zvýšení jejich kvality, dostupnosti a adresnosti. Ve svých nabídkách využije pojišťovna příznivého daňového zvýhodnění životního pojištění, které pro mnoho klientů znamená nemalý přínos a motivuje je k tomu, aby svoji budoucnost zabezpečovali právě tímto způsobem. Důležitá je také možnost širšího zapojení zaměstnavatelů, kteří mohou svoji účastí na životním pojištění zaměstnanců stabilizovat jejich vztahy k firmě. Tyto dva faktory, daňové úlevy a možný příspěvek zaměstnavatele, ovlivňují růst významu životního pojištění.

V průběhu roku 2002 bude Winterthur pojišťovna, a.s., nejen rozvíjet spolupráci se stávajícími obchodními partnery, ale neustále vyhledávat partnery nové, a to ve všech možných oblastech a úrovních spolupráce. Nejde jen o spolupráci jako takovou, ale o zvyšování její kvality. K tomu slouží postupné zavádění progresivních forem vzájemné komunikace a zkvalitňování školicí a metodické činnosti. Rozvíjet se budou i nové, netradiční distribuční cesty. Winterthur pojišťovna neopomíjí při hledání nových distribučních cest sledování nových možností distribuce, rostoucí roli elektronického obchodování a dalších netradičních distribučních kanálů, včetně internetu.

Základním úkolem roku je maximalizace synergických efektů, vyplývajících z propojení společností v rámci skupiny CREDIT SUISSE GROUP. Winterthur pojišťovna, a.s., bude velmi silně rozvíjet spolupráci v oblasti prodeje se sesterským CREDIT SUISSE LIFE & PENSIONS PENZIJNÍM FONDEM A.S., který se díky provedeným akvizicím stal

největším penzijním fondem v České republice s nejvyšším počtem účastníků penzijního připojištění.

Pojišťovna bude nadále budovat svou dobrou pověst a výraznou image u pojištěnců prostřednictvím inovovaných produktů a vynikajících celkových služeb. Na trhu životního pojištění je velká konkurence, takže produkty CREDIT SUISSE LIFE & PENSIONS POJIŠŤOVNY A.S. se musí odlišovat především vysokou úrovní služeb a péčí o každého klienta. Především firemní klient, který patří mezi významné, v budoucnosti možná nejvýznamnější hráče na trhu, očekává, že i pro něho pojišťovna vytvoří na míru šité projekty péče o zaměstnance prostřednictvím pojištění.

13. Business Outlook for 2002

2002 will Strengthen the Position of the Company

The most visible change in 2002 is the renaming of the Winterthur pojišťovna, a.s. as CREDIT SUISSE LIFE & PENSIONS POJIŠŤOVNA A.S. and its combination with other companies in the framework of the CREDIT SUISSE LIFE & PENSIONS group.

Winterthur pojišťovna, a.s. is further strengthening its concentration on the life insurance portfolio, where it offers individual and corporate clients made-to-measure products. The strategic concentration on selected ranges of products means that we have the prerequisites for increasing their quality, availability and specificity. In its offers the insurance company makes use of the favourable tax advantaging of life insurance which for many clients means a considerable benefit and motivates them to make their future secure in just his manner. Also important is the possibility of wider inclusion of employers who can, through their participation in the life insurance of employees, stabilise their relationship to the firm. These two factors, tax benefits and the possible contribution of the employer,

influence the growth of the importance of life insurance.

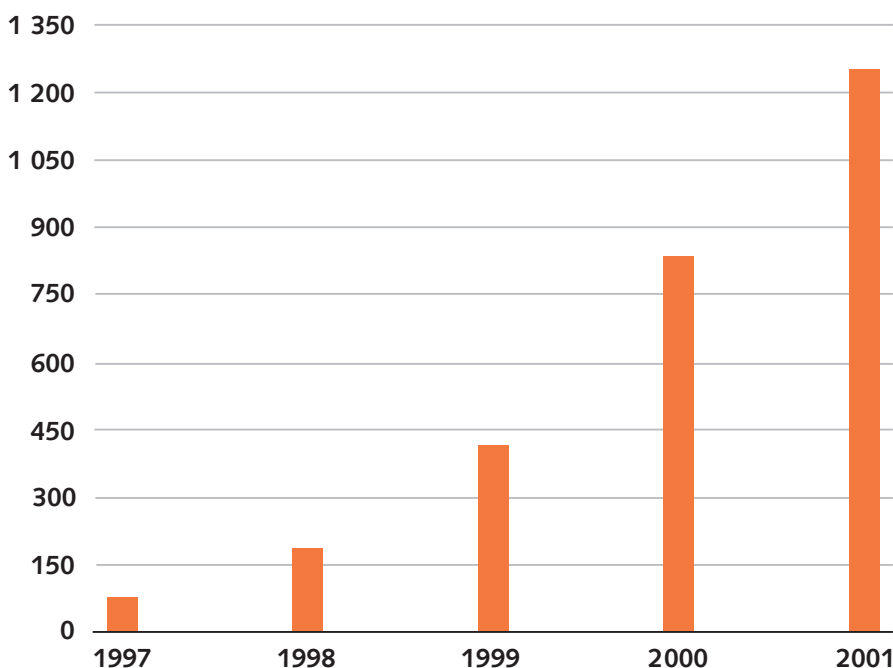
In the course of 2002 Winterthur pojišťovna, a.s., will not only develop co-operation with existing commercial partners, but constantly seek out new partners, in all possible areas and at all levels of co-operation. This is not merely a matter of co-operation as such, but also the raising of its quality. For this we use the gradual introduction of progressive forms of mutual communication and improvement of the quality of training and methodical activities. New and non-traditional distribution paths will also be developed. Winterthur pojišťovna, a.s. does not neglect in its search for new distribution paths to study new possibilities for distribution, the growing role of electronic trading and other non-traditional distribution channels, including the Internet.

The basic task of the year is to maximise the synergistic effects emerging from the combination of the companies within the framework of the CREDIT SUISSE GROUP.

Winterthur pojišťovna, a.s., will develop very strongly co-operation with its sister-company CREDIT SUISSE LIFE & PENSIONS PENZIJNÍ FOND A.S., which, thanks to the acquisitions made, has become the largest pension fund in the Czech Republic with the greatest number of participants in additional pension insurance.

The insurance company will continue to build up its good reputation and striking image with insured people through the innovated products and outstanding complete services. On the life insurance market there is considerable competition, and so the products of CREDIT SUISSE LIFE & PENSIONS POJIŠŤOVNA A.S. must differ first and foremost in the high standard of services and care for every client. The corporate client, in particular who is one of the important, in the future perhaps most important player on the market, expects that for him, too, the insurance company will create projects of care for employees through insurance made to measure for him.

mil. CZK/m CZK



celkem/total

Technické rezervy/Technical provisions

14. Winterthur, penzijní fond, a.s., v České republice

S novým jménem k dalším úspěchům

Winterthur, penzijní fond, a.s., již nese nové jméno. Jako CREDIT SUISSE LIFE & PENSIONS PENZIJNÍ FOND A.S. se v závěru roku 2002 sloučí s Vojenským otevřeným penzijním fondem, a.s., čímž vznikne nejsilnější uskupení penzijních fondů v zemi s více než 580 tisíci účastníky a celkovým objemem aktiv ve výši téměř 15 miliard korun.

Winterthur, penzijní fond, a.s., v České republice působí od 24. listopadu roku 1994. Majoritním akcionářem je švýcarská pojišťovna Winterthur s 85 % akcií, dále Evropská banka pro obnovu a rozvoj s 15 % a Odborový svaz energetiků s jednou akcií. Dnes činí základní kapitál společnosti 142,43 milionu korun. Od roku 1997 fond patří do CREDIT SUISSE GROUP.

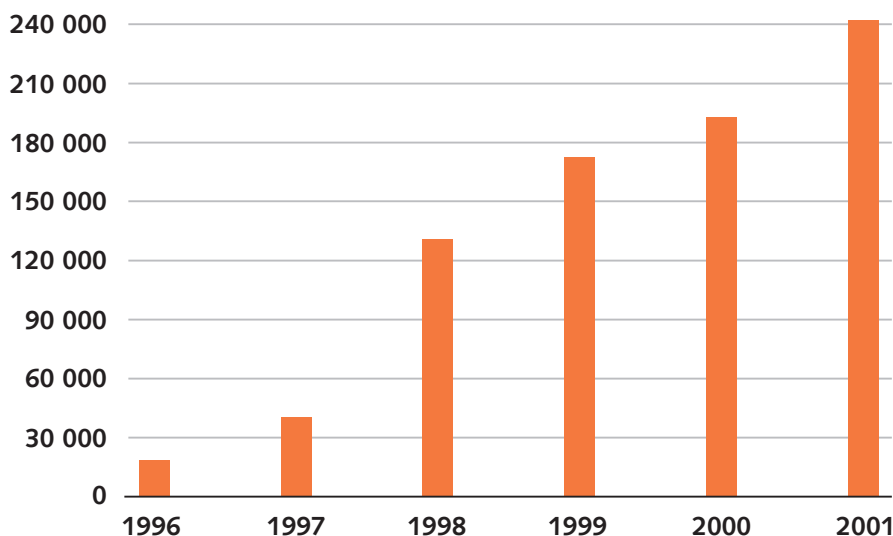
Už od roku 1995 nabízel Winterthur, penzijní fond, a.s., své produkty přímo i prostřednictvím finančních poradců jak jednotlivcům, tak podnikům a zaměstnavatelům. Od roku 1997 prochází fond vlnou akvizičních jednání. Jedním z nejsilnějších fondů v České republice se stal po fúzi s penzijním fondem Fontána, Univerzálním penzijním fondem Everest, Bižuterním otevřeným penzijním fondem a Penzijním fondem

Energie. Získal tak v České republice tržní podíl téměř 9 %. Společnost dosáhla poprvé zisku v roce 1998 a počet klientů tehdy dosáhl 130 tisíc. V roce 1999 společnost Winterthur získala stoprocentní podíl v Báňském a hutním penzijním fondu a dostala se tak mezi pět nejúspěšnějších penzijních fondů (171 tisíc uzavřených smluv, zisk ve výši 110 milionů korun). V roce 2000 vstoupila společnost Winterthur jako 100% akcionář do Penzijního fondu Všeobecné zdravotní pojišťovny a zahájila jednání o strategickém vstupu do největšího penzijního fondu v České republice – Vojenského otevřeného penzijního fondu, a.s. Tato transakce byla úspěšně dokončena na přelomu let 2000/2001. Winterthur převzal 93 % akcií prostřednictvím Winterthur Leben AG.

Rok 2001 rovněž ukázal, že veřejnost citlivě reaguje na složitost vývoje celého finančního sektoru. Marketingová strategie penzijního fondu Winterthur a obezřetná politika při správě finančních prostředků klientů se staly zárukou stability a jistoty jak pro jednotlivé účastníky, tak zaměstnavatele, kteří se pro penzijní připojištění u Winterthuru

jako svého partnera rozhodli. Počet klientů vzrostl v roce 2001 proti roku 2000 ze 190 na 250 tisíc, nových smluv bylo uzavřeno 74 570 (v roce 2000 to bylo 46 638), počet klientů, kterým přispívá na penzijní připojištění zaměstnavatel, se zvýšil z 44 tisíc na 83 tisíc. Průměrný měsíční příspěvek je včetně příspěvku zaměstnavatele (bez státního příspěvku) více než 500 Kč. Rovněž jsme zaznamenali příchod mladších klientů do systému penzijního připojištění. Shrňme-li dosažené výsledky, můžeme rok 2001 charakterizovat jako rok dobrých výkonů.

Vývoj počtu účastníků/Number of scheme members



14. Winterthur, penzijní fond, a.s., in the Czech Republic Further Successes with the New Name

Winterthur, penzijní fond, a.s., now has a new name. As CREDIT SUISSE LIFE & PENSIONS PENZIJNÍ FOND A.S. it will merge at the close of 2002 with Vojenský otevřený penzijní fond, a.s., giving rise in this way to the strongest grouping of pension funds in the country with more than 580 000 participants and a total volume of assets amounting to 15 000 million crowns.

Winterthur, penzijní fond, a.s., has been active in the Czech Republic since 24 November 1994. The majority shareholder was the Swiss insurance company of Winterthur with 85 % of the shares, then the European Bank for Renewal and Development with 15 % and the Power Workers' Union with one share. Today the registered capital of the company amounts to 142,43 million crowns. Since 1997 the fund has belonged to the CREDIT SUISSE GROUP.

Since 1995 Winterthur, penzijní fond, a.s. has offered its products directly and through financial advisers both to individuals and also to enterprises and employers. Since 1997 the fund has passed through a wave of acquisition negotiations. It became

one of the strongest funds in the Czech Republic after fusion with the Fontána penzijní fond, the Everest Univerzální penzijní fond, the Bižuterní otevřený penzijní fond and the Penzijní fond Energie. It thus achieved an almost 9 % share of the market in the Czech Republic. The company achieved a profit for the first time in 1998 and the number of clients at that time amounted to 130 000. In 1999 the Winterthur company acquired a one-hundred-percent share in the Báňský a hutní penzijní fond and thus joined the five most successful pension funds in the country (171 000 concluded agreements, profit at the level of 110 million crowns). In the year 2000 the Winterthur company entered as a one-hundred percent shareholder into the Penzijní fond Všeobecné zdravotní pojišťovny and began negotiations on the strategic entrance to the largest pension fund in the Czech Republic – Vojenský otevřený penzijní fond, a.s. This transaction was successfully completed at the turn of the year 2000/2001. Winterthur took over 93 % of the shares through Winterthur Leben AG.

The year 2001 also showed that the public reacts sensitively to the complexity of the development of the entire financial sector. The marketing strategy of Winterthur, penzijní fond, a.s. and the prudent policy in the administration of the financial means of clients became a guarantee of stability and security both for individual participants and for employers, who decided on additional pension insurance with Winterthur as their partner. The number of clients increased in 2001 in comparison with the year 2000 from 190 000 to 250 000, the new agreements concluded numbered 74 570 (in 2000 there were 46 638) and the number of clients for whom the employer contributes to the additional pension insurance, rose from 44 000 to 83 000. The average monthly payment, including the contribution from the employer (without the state contribution) is over 500 crowns. We have also recorded the influx of younger clients into the additional pension insurance system. If we sum up the results achieved, we can characterise 2001 as a year of good performances.

15. CREDIT SUISSE LIFE & PENSIONS v České republice

CREDIT SUISSE LIFE & PENSIONS in the Czech Republic

CREDIT SUISSE LIFE & PENSIONS POJIŠŤOVNA A.S.

Centrála/Head Office
Lazarská 13/8 , 120 00 Praha 2
tel.: +420 2 22127162
fax: +420 2 22127205

Regionální ředitelství/Regional Offices

Brno, Příkop 4
tel.: +420 5 45176434

Brno II., Koblížná 2
tel.: +420 5 42211456

České Budějovice, Plachého 4
tel.: +420 38 6353121

Hradec Králové, Malé nám. 14/15
tel.: +420 49 5513640

Olomouc, Nešverova 2
tel.: +420 68 5235430

Ostrava, 28. října 184
tel.: +420 69 6621059

Plzeň, nám. Republiky 2
tel.: +420 19 7329626

Praha – střed, Šafaříkova 17/202
tel.: +420 2 22519858

Praha – východ, Vinohradská 138
tel.: +420 2 71731119

Praha – západ, Bělohorská 238/85
tel.: +420 2 20515023-5

Teplice, Krupská 264/12
tel.: +420 417 531496

Zlín, Zarámí 89
tel.: +420 67 7220937

Expozitory/Sub-branches

Hodonín, Štefánikova 1
tel.: +420 628 340987

Jihlava, Masarykovo nám. 44
tel.: +420 66 7300195

Karlovy Vary, T. G. Masaryka 18
tel.: +420 17 3230051

Kolín, Plynárenská 671
tel.: +420 321 714075

Liberec, nám. E. Beneše 3/19
tel.: +420 48 5109031

Nový Jičín, Gen. Hlad'o 35/155
tel.: +420 656 706796

Příbram, Pražská 3
tel.: +420 306 633435

Zlín, Dlouhá 164
tel.: +420 67 7218982

CREDIT SUISSE LIFE & PENSIONS PENZIJNÍ FOND A.S.

Centrála/Head Office
Starobrněnská 8, 602 00 Brno
tel.: +420 5 45568111
fax: +420 5 42216237

Kancelář Praha/Prague Office
Lazarská 13/8 , 120 00 Praha 2
tel.: +420 2 22127162
fax: +420 2 22127205

Informační linky/Information lines
CREDIT SUISSE LIFE & PENSIONS
+420 841 111 121
Pojišťovna/Insurance company
+420 5 45568112
Penzijní fond/Pension fund
+420 5 45568111
www.credit-suisse.cz

