

Winterthur, penzijní fond, a.s.

Výroční zpráva
Annual Report

2001
Česká republika

winterthur

a CREDIT SUISSE GROUP company

Česká republika
Czech Republic



Obsah

Contents

1. Úvodní slovo	6
Introduction	7
2. Zpráva managementu společnosti	8
Management Report	9
3. CREDIT SUISSE GROUP ve světě	10
CREDIT SUISSE GROUP Worldwide	10
4. Orgány společnosti	11
Members of the Company Bodies	11
5. Zpráva dozorčí rady	12
Board of Directors' Report	12
6. Winterthur, penzijní fond, a.s., v České republice	13
Winterthur, penzijní fond, a.s., in the Czech Republic	13
7. Naše produkty a systém distribuce	14
Our Products and Distribution Philosophy	15
8. Rozvaha	16
Balance Sheet	16
9. Výkaz zisků a ztrát	18
Profit and Loss Account	18
10. Příloha účetní závěrky	20
Notes to the Financial Statement	21
11. Zpráva o vztazích mezi propojenými osobami	40
Report on Relations between Inter-Related Persons	41
12. Výrok auditora	44
Auditor's Report	45
13. Výhled do roku 2002	46
Business Outlook for 2002	47
14. Winterthur pojišťovna, a.s., v České republice	48
Winterthur pojišťovna, a.s., in the Czech Republic	49
15. CREDIT SUISSE LIFE & PENSIONS v České republice	50
CREDIT SUISSE LIFE & PENSIONS in the Czech Republic	50

1. Úvodní slovo

Introduction



Vážení klienti a obchodní přátelé,

je mi velkou ctí předložit Vám naši Výroční zprávu za rok 2001.

S potěšením mohu konstatovat, že se nám podařilo splnit všechny úkoly, které jsme si stanovili pro rok 2001, a pozadu jsme nezůstali ani v plnění dlouhodobých záměrů. Všechny naše kroky mají přispět k naplnění strategického cíle CREDIT SUISSE GROUP, respektované celosvětově působící finanční skupiny, do které naše společnost patří. Tímto cílem je vybudování silné finanční instituce v České republice s nabídkou komplexního finančního servisu pro firemní i soukromou klientelu.

Na přelomu let 2000/2001 byla prvním významným krokem ke splnění tohoto cíle akvizice největšího penzijního fondu na trhu penzijního připojištění v České republice, kterým byl Vojenský otevřený penzijní fond, a.s. Vzápětí byl odstartován integrační proces Winterthur, penzijního fondu, a.s., s Vojenským otevřeným penzijním fondem, a.s., který bude završen v roce 2002.

Dalším významným krokem je přejmenování společností Winterthur Life & Pensions v České republice. Používání společného jména CREDIT SUISSE LIFE & PENSIONS předznamenává zároveň na první pohled méně viditelné, ale o to

důležitější propojování v oblasti prodeje a marketingu. Všechny tyto změny mají společného jmenovatele.

Je jím klient a jeho spokojenost s komplexní nabídkou služeb, jeho pohodlí v kontaktu se svou společností a jeho jistota, že dostává špičkový servis od jedné z nejvýznamnějších světových institucí.

V České republice došlo k přejmenování společností v březnu 2002, takže nyní, když držíte v rukou tuto Výroční zprávu, se již Winterthur, penzijní fond, a.s., jmenuje CREDIT SUISSE LIFE & PENSIONS PENZIJNÍ FOND A.S. Pro úplnost uvádím, že také Winterthur pojišťovna, a.s., se nyní jmenuje CREDIT SUISSE LIFE & PENSIONS POJIŠŤOVNA A.S.

Každý z nás v průběhu života mění své priority, touží naplňovat své sny a hledá nové cesty, kterými se jeho život bude ubírat. Společnost CREDIT SUISSE LIFE & PENSIONS chce stát po boku svých klientů, aby jim tyto ambice, sny a změny pomohla realizovat. Někdy potřebujete někoho, kdo Vás v podobných situacích zajistí a pomůže Vám s rozhodnutím. Mohou to být Vaši blízcí, ale může to být i Váš penzijní fond či pojišťovna, kdo Vám dodá odvalu ke změně.

Naším krédem v CREDIT SUISSE LIFE & PENSIONS je tvorba hodnot pro zákazníky. Stejně jako životní pojištění, tak ani penzijní připojištění pro nás není jen otázkou zajištění budoucnosti zákazníků, ale investicí do ní. Svou

nabídkou flexibilních produktů podporujeme klienty, aby investovali do svého života.

Těšíme se na nové výzvy, které nám přinese budoucnost. Díky znalostem, které jsme získali při činnosti v regionu střední a východní Evropy, našim mezinárodním zkušenostem a know-how CREDIT SUISSE GROUP jsme si zcela jisti, že požadavky jak našich stávajících, tak potenciálních klientů splníme.

Jsem velmi rád, že mohu pozdravit Vás, naše klienty a obchodní partnery, a věřím, že naše spolupráce bude nejen úspěšná, ale vzájemně prospěšná i v nadcházejících letech.

Petr Žaluda
Country CEO
CREDIT SUISSE LIFE & PENSIONS
Česká republika

Dear friends and commercial colleagues,

It is a great honour for me to present you with the Annual Report of our company for the year 2001.

I can state with pleasure that we have managed to fulfil all the tasks we set for the year 2001 and we did not lag behind in the fulfilment of our long-term intentions either. All the steps we take are designed to contribute to the fulfilment of the strategic target of the CREDIT SUISSE GROUP, a respected financial group which is active all over the world and to which our company belongs. This aim is the building of a strong financial institution in the Czech Republic which can offer comprehensive financial services for both corporate and private clientele.

At the turn of the years 2000/2001 the first important step towards the fulfilment of this target was the acquisition of the largest pension fund on the market for additional pension insurance in the Czech Republic, which was Vojenský otevřený penzijní fond, a.s. A start was made immediately to the process of integration of Winterthur, penzijní fond, a.s. with Vojenský otevřený penzijní fond, a.s., which will culminate in the year 2002.

A further important step is the renaming of the Winterthur Life & Pensions company in the Czech Republic. The using of the common

name of CREDIT SUISSE LIFE & PENSIONS ushers in at the same time something which is less visible at first glance, but all the more important – the interconnection in the sphere of sales and marketing. All these changes have a common denominator, the client and his satisfaction with the complex range of services offered, his comfort in contact with his company and his certainty that he is receiving top-quality service from one of the most important international institutions.

In the Czech Republic this renaming took place in March 2002, and so now, as you hold this Annual Report in your hands, Winterthur pojišťovna, a.s. is named CREDIT SUISSE LIFE & PENSIONS POJIŠŤOVNA A.S. For completeness I should add that the Winterthur, penzijní fond, a.s. is also renamed as CREDIT SUISSE LIFE & PENSIONS PENZIJNÍ FOND A.S.

Everyone of us changes his priorities in the course of his life, yearns to realise his dreams and seeks new paths for his life to take. The CREDIT SUISSE LIFE & PENSIONS company wishes to stand alongside its clients and help them to realise these ambitions, aims and changes. Sometimes you need someone who will keep you secure in such situations and help you to make decisions. It may be those who are closest to you, but it can also be your insurance company or pension fund which gives you the courage to make a change.

Our credo in CREDIT SUISSE LIFE & PENSIONS is the creation of values for our customers. As in life insurance, so also in additional pension insurance it is not only a matter for us of ensuring the future of our customers, but also investing in them. With our range of flexible products we support our clients to enable them to invest in their own lives.

We look forward to the fresh challenges the future brings us. Thanks to the knowledge we have acquired in our activities in the region of Central and Eastern Europe, our international experience and the know-how of the CREDIT SUISSE GROUP we are quite certain that we shall fulfil the requirements of both our existing and our future clients.

I am very glad that I can welcome you, our clients and commercial partners, and I am certain that our co-operation will be not only successful, but mutually beneficial also in the years to come.



Petr Žaluda
Country CEO
CREDIT SUISSE LIFE & PENSIONS
Czech Republic

2. Zpráva managementu společnosti

Management Report



Vážení akcionáři, účastníci penzijního připojištění, obchodní přátelé,

s potěšením Vám předkládám Výroční zprávu naší společnosti za rok 2001.

Jsem opravdu rád, že mohu rok 2001 označit z hlediska naší společnosti za velmi dobrý. I v roce 2001 se nám totiž dařilo zvyšovat počet klientů našeho penzijního fondu a také objem aktiv, která spravujeme. Dařilo se nám tak naplňovat strategii společnosti a snažili jsme se kvalitní práci dokazovat svým klientům i obchodním partnerům nejen svou spolehlivostí a stabilitou, ale i flexibilitou a velké zkušeností. Celkové hospodářské výsledky za rok 2001 jsou toho důkazem. Zejména to potvrzuje vysoký nárůst zisku naší společnosti, který vloni dosáhl 183 milionů korun, zatímco v roce 2000 to bylo jen 54 milionů korun. Počet našich klientů narostl na 250 tisíc a tento růst pokračuje i v roce 2002, např. po uplynutí prvního čtvrtletí to již bylo 264 tisíc klientů. Výnosy klientům za rok 2001 připisujeme ve výši 4,3 %.

V roce 2001 byl úspěšně odstartován proces integrace našeho penzijního fondu s Vojenským otevřeným

penzijním fondem, a.s. Jde o skutečně unikátní projekt, v němž se slučují dva z pěti největších penzijních fondů v České republice. Výsledkem bude dominantní subjekt na trhu penzijního připojištění. Celý proces je obsáhlý a složitý, takže věnujeme značnou pozornost všem technickým i obsahovým detailům. Chceme, aby sloučení nepřineslo našim klientům žádné komplikace, naopak, aby ho vnímali stejně jako my uvnitř obou fondů – jako velmi pozitivní krok. Proto neopomíjíme včasnou a kvalitní komunikaci se všemi klienty i obchodními partnery.

Integrační proces vyvrcholí faktickým sloučením na podzim roku 2002. Nástupnickým subjektem bude náš fond – CREDIT SUISSE LIFE & PENSIONS PENZIJNÍ FOND A.S. Tak totiž od 28. března 2002 zní celé nové jméno bývalého Winterthur, penzijního fondu, a.s. Tento krok směřuje k větší identifikaci se skupinou CREDIT SUISSE GROUP, které je Winterthur od roku 1997 součástí. Kromě toho postupně dochází i k většímu sblížení s dalším členem skupiny CREDIT SUISSE LIFE & PENSIONS v České republice, a to CREDIT SUISSE LIFE & PENSIONS POJIŠŤOVNOU A.S. (bývalá Winterthur pojišťovna, a.s.). Vzájemně propojujeme naše prodejní sítě, takže jsme již nyní

schopni nabídnout svým klientům kompletní servis a široké spektrum produktů v obou oblastech, na které se zaměřujeme: v penzijním připojištění i životním pojištění.

Jsem přesvědčen, že se náš penzijní fond bude i nadále pod novým jménem, které je po celém světě synonymem spolehlivosti, jistoty i modernosti, těšit důvěře klientů i obchodních partnerů.

Jan Chalupa
předseda představenstva

Dear shareholders,
participants in additional
pension insurance
and commercial friends,

It is my pleasure to submit to you
the Annual Report of our company
for the year 2001.

I am truly happy that I can describe
the year 2001 as a very good one
from the point of view of our
company. In 2001 we were again
successful in increasing the number
of clients of our pension fund and also
the volume of assets which we
administer. We thus managed to fulfil
the company strategy and we tried
through good-quality work to
demonstrate to our clients and
commercial partners not only our
reliability and stability, but also
flexibility and considerable experience.
The overall economic results for 2001
are proof of this. It is confirmed in
particular by the high increase in
the profits of our company, which last
year amounted to 183 million crowns,
whereas in the year 2000 they were
only 54 million crowns. The number
of our clients has risen to 250 000
and this growth is continuing in the
year 2002, for instance at the end

of the first quarter there were already
264 000 clients. We are ascribing
yields to clients for the year 2001
at the level of 4,3 %.

In 2001 a successful start was made
to the process of the integration of
our pension fund with Vojenský
otevřený penzijní fond, a.s. This is
a truly unique project in which two
of the five largest pension funds in
the Czech Republic are merging.
The result will be a dominant subject
on the market for additional pension
insurance. The entire process is
extensive and complicated and so we
are devoting considerable attention
to all technical and content details. We
do not want the merger to bring our
clients any complications, on the
contrary, we wish them to view it as
we do inside the two funds – as a very
positive step. For this reason we are
not neglecting prompt and good-
quality communication with all our
clients and commercial partners.

The integration process will culminate
in the actual merger in the autumn
of 2002. The successor subject will
be our fund – CREDIT SUISSE LIFE
& PENSIONS PENZIJNÍ FOND A.S.
Since 28 March 2002 this has been
the full new name of the former
Winterthur, penzijní fond, a.s. This

step aims at greater identification
with the CREDIT SUISSE GROUP,
of which Winterthur has been a part
since 1997. Apart from this there is
also a gradual coming together with
a further member of the group of
CREDIT SUISSE LIFE & PENSIONS
in the Czech Republic, this being
CREDIT SUISSE LIFE & PENSIONS
POJIŠŤOVNA A.S. (the former
Winterthur pojišťovna, a.s.). We are
mutually connecting our sales
networks so that now we are already
able to offer our clients a complete
service and a wide range of products
in both the fields on which we are
concentrating: in additional pension
insurance and in life insurance.

I am convinced that our pension fund
will continue to enjoy the confidence
of its clients and commercial partners
under its new name, which all over
the world is synonymous with
reliability, security and modernity.



Jan Chalupa
Chairman of the Management Board

3. CREDIT SUISSE GROUP ve světě

CREDIT SUISSE GROUP Worldwide

CREDIT SUISSE GROUP je přední světový poskytovatel finančních služeb se sídlem v Curychu. CREDIT SUISSE FINANCIAL SERVICES nabízí soukromým klientům a malým a středně velkým firmám služby privátního bankovníctví a finančního poradenství, a prostřednictvím společnosti Winterthur též pojištění a penzijního připojištění. CREDIT SUISSE FIRST BOSTON, investiční banka, plní pro celosvětové instituce, korporátní, vládní i soukromé klienty roli finančního prostředníka. Registrované akcie CREDIT SUISSE

CREDIT SUISSE GROUP is a leading global financial services company headquartered in Zurich. The business unit CREDIT SUISSE FINANCIAL SERVICES provides private clients and small and medium-sized companies with private banking and financial advisory services, banking products, and pension and insurance solutions from Winterthur. The business unit CREDIT SUISSE FIRST BOSTON, an investment bank, serves global institutional, corporate, government and individual clients in its role

GROUP (CSGN) jsou kótovány v Curychu a v Londýně na SWX Swiss Exchange/virt-x, ve Frankfurtu a v Tokiu, a také v New Yorku ve formě American Depositary Shares (CSR). CREDIT SUISSE GROUP zaměstnává celosvětově zhruba 80 000 zaměstnanců. K 31. 3. 2002 měla skupina pod správou aktiva v hodnotě 1 407 miliard švýcarských franků.

Winterthur Life & Pensions (Winterthur Life a jeho dceřině společnosti) je členem CREDIT SUISSE

as a financial intermediary. CREDIT SUISSE GROUP's registered shares (CSGN) are listed in Switzerland, Frankfurt and Tokyo, and in the form of American Depositary Shares (CSR) in New York. The Group employs around 80 000 staff worldwide. As of March 31, 2002, it reported assets under management of CHF 1 407 billion.

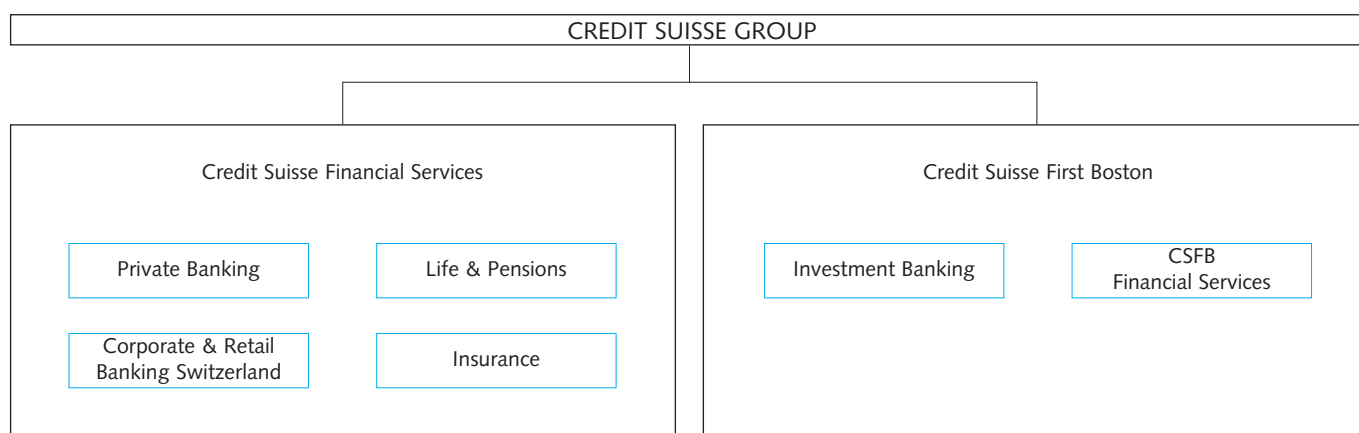
Winterthur Life & Pensions (Winterthur Life and its subsidiaries), a CREDIT SUISSE GROUP division,

GROUP, která je jedním z předních evropských poskytovatelů životního pojištění. Nabízí individuálním i firemním klientům na míru šité řešení pro místní i mezinárodní životní pojištění a penzijní připojištění. Společnost Winterthur Life & Pensions dosáhla v roce 2001 předepsané pojistné ve výši 17,4 miliardy švýcarských franků a k 31. 3. 2002 spravovala aktiva v objemu 115 miliard švýcarských franků. Celosvětově zaměstnává více než 7 000 osob (zhruba 15 000 včetně prodejních poradců).

is one of the leading European life insurers. It offers individual and corporate clients tailor-made, local and international life insurance and pension solutions. Winterthur Life & Pensions achieved a premium volume of CHF 17,4 billion in 2001 and reported assets under management of CHF 115 billion as at March 31, 2002. There are more than 7 000 people working for Winterthur Life & Pensions all over the world (around 15 000 including sales agents).

CREDIT SUISSE GROUP STRUKTURA

CREDIT SUISSE GROUP STRUCTURE



4. Orgány společnosti

Members of the Company Bodies

Představenstvo/Management Board*

Stav k 31. 12. 2001/Status at December 31, 2001

Petr Žaluda (předseda/Chairman)

Jan Chalupa

Karel Hrubý

Jiří Procházka

Gerwald Müller

Dozorčí rada/Board of Directors**

Stav k 31. 12. 2001/Status at December 31, 2001

Martin Haschka (předseda/Chairman)

Martin Cantieni

Katharina Schoop

Jonathan Woolett

Klaus Eberhart

Hana Brdová

Akcionáři společnosti/Company's Shareholders

Winterthur Leben AG	84,9 %
EBRD – European Bank for Reconstruction and Development	15,0 %
OSE – Odborový svaz energetiků	0,1 %

Auditorská společnost/Auditor

KPMG Česká republika Audit, spol. s r. o.

* V současnosti představenstvo pracuje ve složení/at present the Management Board has the following composition

Jan Chalupa (předseda/Chairman)

Karel Hrubý

Jiří Procházka

Pavel Trávník

Libor Prokeš

** V současnosti dozorčí rada pracuje ve složení/at present the Board of Directors has the following composition

Michael Franz (předseda/Chairman)

Christian Schnor

Claus Norup

Jonathan Woolett

Hana Brdová

Klaus Eberhart

5. Zpráva dozorčí rady společnosti

Board of Directors' Report

Dozorčí rada plnila své úkoly v souladu se zákonem a stanovami společnosti. Od představenstva dostávala pravidelně zprávy o činnosti společnosti a o její finanční situaci. Dozorčí rada průběžně kontrolovala chod společnosti a její podnikatelský vývoj v roce 2001 a předávala představenstvu svá stanoviska, názory a podněty k předkládaným problémům, záměrům a skutečnostem. Dozorčí rada konstatuje, že členové představenstva a managementu fondu realizovali všechna doporučení dozorčí rady a zohledňovali zájmy účastníků

The Board of Directors has fulfilled its tasks in accordance with the law and the statutes of the company. It received regular reports from the company board on the activity of the company and its financial situation. The Board of Directors continuously controlled the running of the company and its enterprise development in 2001 and sent to the Board its standpoints, opinions and suggestions regarding the submitted problems, intentions and facts. The Board of Directors observes that the Management Board and the management of the Fund have realised all the recommendations of the Board of Directors and taken into account the interests of participants

penzijního připojištění i zájmy akcionářů. Dozorčí rada projednala zprávu představenstva o činnosti společnosti v roce 2001, účetní závěrku i zprávu auditora. V hospodaření společnosti neshledala dozorčí rada žádné závady. Dozorčí rada projednala zprávu o vztazích mezi propojenými osobami. Dozorčí rada doporučila valné hromadě, aby schválila účetní závěrku společnosti za rok 2001 a návrh na rozdělení vytvořeného zisku předložené představenstvem společnosti.

in additional pension insurance and the interests of shareholders. The Board of Directors has discussed the report of the Management Board on the activity of the company in 2001, the financial statement and the Auditor's Report. The Board of Directors did not find any faults in the company economy. The Board of Directors has discussed the Report on Relations between Inter-Related Persons. The Board of Directors recommended to the General Meeting that it should approve the financial statement of the company for 2001 and the proposal for the allocation of created profit submitted by the Management Board of the company.

6. Winterthur, penzijní fond, a.s., v České republice

Winterthur, penzijní fond, a.s., in the Czech Republic

Winterthur, penzijní fond, a.s., již nese nové jméno. Jako CREDIT SUISSE LIFE & PENSIONS PENZIJNÍ FOND A.S. se v závěru roku 2002 sloučí s Vojenským otevřeným penzijním fondem, a.s., čímž vznikne nejsilnější uskupení penzijních fondů v zemi s více než 580 tisíci účastníky a celkovým objemem aktiv ve výši téměř 15 miliard korun.

Winterthur, penzijní fond, a.s., v České republice působí od 24. listopadu roku 1994. Majoritním akcionářem byla švýcarská pojišťovna Winterthur s 85 % akcií, dále Evropská banka pro obnovu a rozvoj s 15 % a Odborový svaz energetiků s jednou akcií. Dnes činí základní kapitál společnosti 142,43 milionu korun. Od roku 1997 fond patří do CREDIT SUISSE GROUP.

Už od roku 1995 nabízel Winterthur, penzijní fond, a.s., své produkty přímo i prostřednictvím finančních poradců jak jednotlivcům, tak podnikům a zaměstnavatelům. Od roku 1997 prochází fond vlnou akvizičních

Winterthur, penzijní fond, a.s., now has a new name. As CREDIT SUISSE LIFE & PENSIONS PENZIJNÍ FOND A.S. it will merge at the close of 2002 with Vojenský otevřený penzijní fond, a.s., giving rise in this way to the strongest grouping of pension funds in the country with more than 580 000 participants and a total volume of assets amounting to almost 15 000 million crowns.

Winterthur, penzijní fond, a.s., has been active in the Czech Republic since 24 November 1994. The majority shareholder was the Swiss insurance company of Winterthur with 85 % of the shares, then the European Bank for Renewal and Development with 15 % and the Power Workers' Union with one share. Today the registered capital of the company amounts to 142,43 million crowns. Since 1997 the fund has belonged to the CREDIT SUISSE GROUP.

Since 1995 the Winterthur, penzijní fond, a.s. has offered its products directly and through financial advisers both to individuals and also to enterprises and employers. Since 1997 the fund has passed through a wave

jednání. Jedním z nejsilnějších fondů v ČR se stal po fúzi s Penzijním fondem Fontána, Univerzálním penzijním fondem Everest, Bižuterním otevřeným penzijním fondem a Penzijním fondem Energie. Získal tak v České republice tržní podíl téměř 9 %. Společnost dosáhla poprvé zisku v roce 1998 a počet klientů tehdy dosáhl 130 tisíc. V roce 1999 společnost Winterthur získala stoprocentní podíl v Bářském a hutním penzijním fondu, a dostala se tak mezi pět nejúspěšnějších penzijních fondů (171 tisíc uzavřených smluv, zisk ve výši 110 milionů korun). V roce 2000 vstoupila společnost Winterthur jako stoprocentní akcionář do Penzijního fondu Všeobecné zdravotní pojišťovny a zahájila jednání o strategickém vstupu do největšího penzijního fondu v České republice – Vojenského otevřeného penzijního fondu, a.s. Tato transakce byla úspěšně dokončena na přelomu let 2000/2001. Winterthur převzal 93 % akcií prostřednictvím Winterthur Leben AG.

of acquisition negotiations. It became one of the strongest funds in the Czech Republic after fusion with the Fontána penzijní fond, the Everest Univerzální penzijní fond, the Bižuterní otevřený penzijní fond and the Penzijní fond Energie. It thus achieved an almost 9 % share of the market in the Czech Republic. The company achieved a profit for the first time in 1998 and the number of clients at that time amounted to 130 000. In 1999 the Winterthur company acquired a one-hundred-percent share in the Bářský a hutní penzijní fond and thus joined the five most successful pension funds in the country (171 000 concluded agreements, profit at the level of 110 million crowns). In the year 2000 the Winterthur company entered as a one-hundred percent shareholder into the Penzijní fond Všeobecné zdravotní pojišťovny and began negotiations on the strategic entrance to the largest pension fund in the Czech Republic – Vojenský otevřený penzijní fond, a.s. This transaction was successfully completed at the turn of the year 2000/2001. Winterthur took over 93 % of the shares through Winterthur Leben AG.

Rok 2001 rovněž ukázal, že veřejnost citlivě reaguje na složitost vývoje celého finančního sektoru. Marketingová strategie penzijního fondu Winterthur a obezřetná politika při správě finančních prostředků klientů se staly zárukou stability a jistoty jak pro jednotlivé účastníky, tak zaměstnavatele, kteří se pro penzijní připojištění u Winterthuru jako svého partnera rozhodli. Počet klientů vzrostl v roce 2001 proti roku 2000 ze 190 na 250 tisíc, nových smluv bylo uzavřeno 74 570 (v roce 2000 to bylo 46 638), počet klientů, kterým přispívá na penzijní připojištění zaměstnavatel, se zvýšil z 44 tisíc na 83 tisíc. Průměrný měsíční příspěvek je včetně příspěvku zaměstnavatele (bez státního příspěvku) více než 500 Kč. Rovněž jsme zaznamenali příchod mladších klientů do systému penzijního připojištění. Shrňme-li dosažené výsledky, můžeme rok 2001 charakterizovat jako rok dobrých výkonů.

The year 2001 also showed that the public reacts sensitively to the complexity of the development of the entire financial sector. The marketing strategy of Winterthur, penzijní fond, a.s. and the prudent policy in the administration of the financial means of clients became a guarantee of stability and security both for individual participants and for employers, who decided on additional pension insurance with Winterthur as their partner. The number of clients increased in 2001 in comparison with the year 2000 from 190 000 to 250 000, the new agreements concluded numbered 74 570 (in 2000 there were 46 638), and the number of clients for whom the employer contributes to the additional pension insurance, rose from 44 000 to 83 000. The average monthly payment, including the contribution from the employer (without the state contribution) is over 500 crowns. We have also recorded the influx of younger clients into the additional pension insurance system. If we sum up the results achieved, we can characterise 2001 as a year of good performances.

7. Naše produkty a systém distribuce

Příznivý vývoj v roce 2001

I mladší generace již vnímají penzijní připojištění nejen jako zajímavou, ale také nutnou formu perspektivního zabezpečení na stáří. Již druhým rokem působí na růst počtu klientů změny v zákoně o penzijním připojištění se státním příspěvkem, zejména pak systém daňových úlev jak pro jednotlivé účastníky, tak pro zaměstnavatelské subjekty. Zaměstnavatelé tak v rámci své sociální a personální politiky stále častěji přispívají svým zaměstnancům na penzijní připojištění a využívají tuto možnost jako nástroj stabilizace pracovní síly – to neplatí pouze pro manažerská místa, ale i žádané obory, ve kterých není na trhu přebytek odborných pracovníků. Zapojení zaměstnavatelů přineslo rozšíření kmene osob připojištěných u našeho fondu i o korporátní klientelu. Zapojení individuálních účastníků do systému penzijního připojištění se podle Asociace penzijních fondů blíží v České republice nasycenosti, rostoucí trend má však právě míra zapojení zaměstnavatelů.

V České republice se penzijního připojištění účastní již víc než 2,5 milionu osob. Téměř čtvrtina obyvatel České republiky má tedy své prostředky uloženy ve 14 penzijních fondech (původně jich bylo 44). Penzijní fondy v České republice v roce 2001 potvrdily, že jak jejich počet, tak činnost patří mezi stabilizované segmenty finančního trhu. Jejich hrubý zisk vzrostl o 28,4 % na 1,72 miliardy korun,

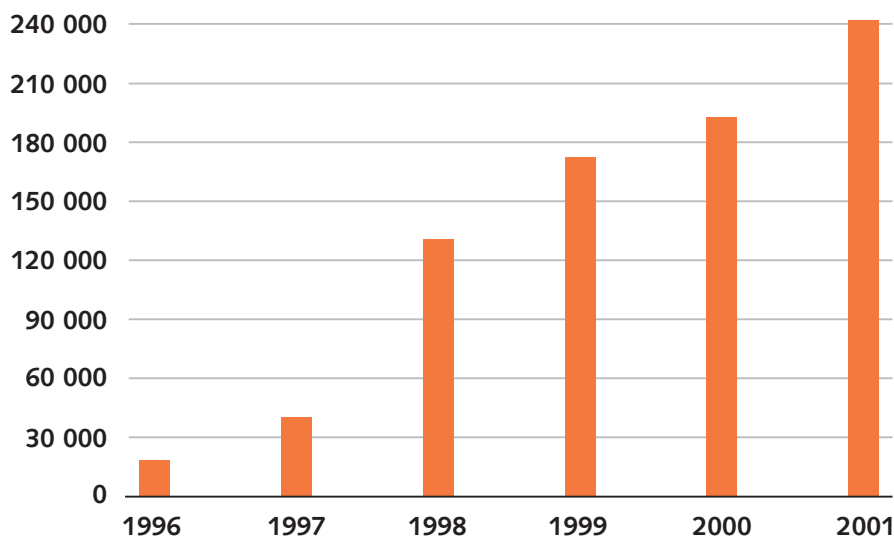
příspěvky od klientů pak stouply o 11,3 % na 13,46 miliardy korun. Ve svém portfoliu mají fondy průměrně 62 % dluhopisů, jejichž ceny se v roce 2001 vyvíjely velmi příznivě. Na druhém místě ve fondovém portfoliu jsou pokladniční poukázky (více než 20 %) a pouze něco málo přes 7 % činí akcie, jejichž výnosy jsou pokládány za nejrizikovější. Protože se výnosy pohybovaly kolem 4 %, což odpovídalo úrovni meziroční míry inflace, dá se vyvodit, že se státním příspěvkem dosáhli klienti fondů celkově minimálně 9% zhodnocení vložených peněz. Ze srovnání se situací v penzijních fondech v České republice vyplývá, že Winterthur, penzijní fond, a.s., stejně jako Vojenský otevřený penzijní fond, a.s., dosáhly nadprůměrných výsledků, což mohou jejich klienti poznat na konkrétních výnosech ze svých příspěvků a na stále se zlepšující péči, kterou jim tyto fondy věnují. Veřejnost pozitivně přijala i to, že pravomoci státního dozoru nad penzijními fondy prostřednictvím Komise pro cenné papíry se rozšířily, což zvyšuje pocit jistoty, že vynaložené prostředky jsou ve fondu dobře zajištěny a zhodnocovány. Penzijní fond Winterthur drží rovněž devizovou licenci a je tedy oprávněn obchodovat i se zahraničními cennými papíry v rámci členských zemí OECD. To významně rozšiřuje jeho možnosti zejména s přihlédnutím k vývoji na kapitálovém trhu v České republice.

Efekt těchto investic však lze očekávat až v delším časovém horizontu. V roce 2001 pokračovala v penzijním fondu Winterthur růstová tendence, zahájená v závěru roku 1999. Akvizice Vojenského otevřeného penzijního fondu, a.s. znamená po spojení s Winterthur, penzijním fondem, a.s., získání téměř 25% podílu na českém trhu penzijního připojištění.

Nová marketingová strategie se soustředila na budování stabilních obchodních vztahů se zaměstnavatelskými subjekty. Penzijní fond rozšiřoval spolupráci s dalšími subjekty v rámci skupiny Winterthur, zejména pak s Winterthur pojišťovnou, a.s., se snahou o maximální synergický efekt. Úspěšně se rovněž rozvíjely vztahy s partnery v oblasti prodeje, např.: HVB Czech Republic, Kooperativa, pojišťovna, a.s., Wüstenrot – stavební spořitelna, a.s., Všeobecná zdravotní pojišťovna ČR, OVB Allfinanz s.r.o., ZFP s.r.o. apod. Prodej produktů fond rozvíjí prostřednictvím interní sítě, externí sítě a individuální spoluprací s velkými klienty.

V rámci finanční skupiny CREDIT SUISSE GROUP má penzijní fond dostatečné finanční zázemí a spoléhá na čtveřici jistot ve prospěch klientů: bezpečí, partnerství, sílu a zkušenosti. Klienti mají k dispozici detailně propracovaný systém penzí tak, aby mohli naplno využívat všech výhod.

Vývoj počtu účastníků/Number of scheme members



7. Our Products and Distribution Philosophy

Prosperous Development 2001

Even the younger generations now see additional pension insurance not only as interesting, but also as a necessary form of prospective security for old-age. For the second year now the growth in the number of clients has been influenced by the change in the law on additional pension insurance with a state contribution, and especially by the system of tax benefits both for the individual participants and for employers. The employers thus contribute increasingly frequently, within the framework of their social and personnel policy, to the additional pension insurance of their employees and utilise this opportunity as an instrument for the stabilising of staff – this does not apply only for management posts, but also for desirable fields in which there is not a surplus on the market of specialist employees. The inclusion of employers has meant an expansion of the stock of persons with additional pension insurance in our fund and also among the corporate clientele. The inclusion of individual participants in the system of additional pension insurance is, according to the Association of Pension Funds, coming close to saturation point in the Czech Republic, but the extent of inclusion of employers still has a rising trend.

In the Czech Republic there are already more than 2,5 million persons participating in additional pension insurance. Almost one quarter of the population of the Czech Republic has means deposited, then, in the 14 pension funds (originally there were 44). The pension funds in the Czech Republic in the year 2001 confirmed that both their number and their

activity belong to the stabilised segments of the financial market. Their gross profit rose by 28,4 % to 1 720 million crowns, contributions from clients increased by 11,3 % to 13 460 million crowns. In their portfolios the funds have on average roughly 62 % debentures, the prices of which developed very favourably in 2001. In second place in the funds' portfolios are treasury notes (over 20 %) and only just over 7 % are shares, the yields on which are considered to be the most risky. Because yields were around 4 %, which corresponded to the level of the inter-annual rate of inflation, it may be concluded that, together with the state contribution, the clients of funds achieved a minimum overall 9% valorisation of the money deposited. From a comparison with the situation in pension funds in the Czech Republic it emerges that Winterthur, penzijní fond, a.s., like Vojenský otevřený penzijní fond, a.s., achieved above-average results, which their clients may recognise in the concrete yields from their contributions and the constantly increasing care which these funds devote to them. The public reacted positively to the expansion of the authority of state supervision of pension funds through the Securities Commission, which increases the feeling of security that the means expended are well safeguarded and valorised in the fund. Winterthur, penzijní fond, a.s. also holds a foreign-currency licence and is therefore authorised to trade also in foreign securities within the framework of the OECD member-countries. This significantly extends its possibilities, especially with regard to the developments on the capital market

in the Czech Republic. The effect of these investments, however, cannot be expected until a far later date. In 2001 the growth tendencies started at the end of 1999 continued in the Winterthur, penzijní fond, a.s. The acquisition of Vojenský otevřený penzijní fond, a.s. means, after the combination with Winterthur, penzijní fond, a.s., the acquisition of an almost 25 % share in the Czech market for additional pension insurance.

The new marketing strategy concentrated on the construction of stable commercial relations with employer subjects. The pension fund extended its co-operation with other subjects within the framework of the Winterthur group, especially with Winterthur pojišťovna, a.s., with an effort made towards gaining the maximum synergetic effect. The development was also successful in terms of relations with partners in the area of sales, e.g.: HVB Czech Republic, Kooperativa, pojišťovna, a.s., Wüstenrot – stavební spořitelna, a.s., Všeobecná zdravotní pojišťovna ČR, OVB Allfinanz s.r.o., ZFP s.r.o. etc. The sale of the products of the fund is developed through the internal network, the external network and individual co-operation with big clients.

Within the framework of the financial group of CREDIT SUISSE GROUP the pension fund has sufficient financial hinterland and relies on the four certainties to the benefit of the client: security, partnership, strength and experience. Clients have at their disposal a pension system worked out in detail so that they can make full use of all its advantages.

8. Rozvaha

Balance Sheet

Aktiva/Assets	2001 v 1 000 Kč in 1 000 CZK	2000 v 1 000 Kč in 1 000 CZK	1999 v 1 000 Kč in 1 000 CZK
Stálá aktiva/Fixed assets	4 727 137	2 662 518	1 962 030
Dlouhodobý nehmotný majetek/Intangible fixed assets	1 434	1 242	1 653
Software/Software	1 270	1 056	1 539
Jiný dlouhodobý nehmotný majetek/Other intangible fixed assets	0	22	114
Nedokončený dlouhodobý nehmotný majetek/Intangible fixed assets under construction	164	164	0
Dlouhodobý hmotný majetek/Tangible fixed assets	180 811	172 063	184 835
Stavby/Buildings, halls and structures	127	7	7
Samostatné movité věci a soubory movitých věcí/Property, plant and equipment	23 979	7 574	7 906
Jiný dlouhodobý hmotný majetek/Other tangible fixed assets	174	19	19
Nedokončený dlouhodobý hmotný majetek/Tangible fixed assets under construction	5 768	869	479
Opravná položka k nabytému majetku/Adjustment to acquired fixed assets	150 763	163 594	176 424
Dlouhodobý finanční majetek/Long-term investments	4 544 892	2 489 213	1 775 542
Ostatní dlouhodobé cenné papíry a vklady/Other long-term securities and ownership interests	4 542 308	2 489 213	1 775 542
Jiný dlouhodobý finanční majetek/ Other long-term investments	2 584	0	0
Oběžná aktiva/Current assets	883 434	822 394	707 947
Krátkodobé pohledávky/Short-term receivables	128 509	89 283	81 094
Pohledávky z obchodního styku/Trade receivables	29 872	12 001	4 926
Stát – daňové pohledávky/Tax receivables and state subsidies receivable	27 817	25 843	17 947
Jiné pohledávky/Other receivables	70 820	51 439	58 221
Finanční majetek/Financial assets	754 925	733 111	626 853
Peníze/Cash	508	104	170
Účty v bankách/Bank accounts	320 774	124 827	11 891
Krátkodobý finanční majetek/Short-term investments	433 643	608 180	614 792
Ostatní aktiva – přechodné účty aktiv/Other assets – temporary asset accounts	162 468	173 376	121 985
Časové rozlišení/Accruals and deferrals	162 468	173 376	121 985
Náklady příštích období/Deferred expenses	145 137	105 397	57 537
Příjmy příštích období/Accrued revenue	17 331	67 979	64 448
Aktiva celkem/Total assets	5 773 039	3 658 288	2 791 962

8. Rozvaha

Balance Sheet

Pasiva/Liabilities	2001 v 1 000 Kč in 1 000 CZK	2000 v 1 000 Kč in 1 000 CZK	1999 v 1 000 Kč in 1 000 CZK
Vlastní kapitál/Equity	5 627 211	3 557 689	2 704 773
Základní kapitál/Registered capital	142 436	142 436	142 436
Základní kapitál/Registered capital	142 436	142 436	142 436
Kapitálové fondy/Capital funds	4 876 680	3 051 799	2 235 080
Emisní ážio/Share premium	140 189	108 843	135 048
Ostatní kapitálové fondy/Other capital funds	4 743 207	2 970 276	2 084 619
Oceňovací rozdíly z přecenění majetku/Asset revaluation reserve	-6 716	-27 320	15 413
Fondy ze zisku/Reserve funds	425 365	309 923	216 333
Zákonný rezervní fond/Statutory reserve fund	9 401	6 333	787
Statutární a ostatní fondy/Statutory and other reserves	415 964	303 590	215 546
Hospodářský výsledek běžného účetního období (+/-)/Profit (loss) for the current period (+/-)	182 730	53 531	110 924
Cizí zdroje/Liabilities	138 775	89 717	84 352
Rezervy/Provisions	19 575	0	0
Ostatní rezervy/Other provisions	19 575	0	0
Krátkodobé závazky/Short-term liabilities	119 200	89 717	84 352
Závazky z obchodního styku/Trade payables	9 758	12 150	16 112
Závazky ke společníkům a sdružením/Liabilities to shareholders/owners and partners	0	10 370	0
Závazky k zaměstnancům/Payables to employees	1 038	999	420
Závazky ze sociálního zabezpečení/Payables to social security	576	675	898
Stát – daňové závazky a dotace/Tax liabilities	1 430	1 426	460
Jiné závazky/Other payables	106 398	64 097	66 462
Ostatní pasiva – přechodné účty pasiv/Other liabilities – temporary liability accounts	7 053	10 882	2 837
Dohadné účty pasivní/Estimated payables	7 053	10 882	2 837
Pasiva celkem/Total liabilities and equity	5 773 039	3 658 288	2 791 962

9. Výkaz zisků a ztrát

Profit and Loss Account

	2001 v 1 000 Kč in 1 000 CZK	2000 v 1 000 Kč in 1 000 CZK	1999 v 1 000 Kč in 1 000 CZK
Výkonová spotřeba			
Cost of sales	109 931	89 172	62 113
Spotřeba materiálu a energie			
Materials and consumables	8 632	7 265	4 066
Služby			
Services	101 299	81 907	58 047
Přidaná hodnota			
Added value	-109 931	-89 172	-62 113
Osobní náklady			
Personnel expenses	31 129	22 225	15 117
Mzdové náklady			
Wages and salaries	23 185	16 542	10 843
Odměny členům orgánů společnosti			
Remuneration of board members	0	0	370
Náklady na sociální zabezpečení			
Social security expenses	7 122	5 113	3 578
Sociální náklady			
Social expenses	822	570	326
Daně a poplatky			
Taxes and charges	64	29	23
Odpisy dlouhodob. nehmot. a hmot. majetku			
Depreciation of intangible and tangible fixed assets	9 758	4 100	5 085
Tržby z prod. dlouhodob. majetku a materiálu			
Proceeds from disposals of fixed assets and raw material	1 405	183	198
Zůstat. cena prod. dlouhodob. majetku a materiálu			
Net book value of fixed assets and raw material sold	1 370	9	0
Zúčtování opr. položek do provozních nákladů			
Additions to adjustments to operating expenses	12 831	20 460	12 831
Ostatní provozní výnosy			
Other operating revenues	197	401	228
Ostatní provozní náklady			
Other operating expenses	955	451	442
Provozní hospodářský výsledek			
Operating profit (loss)	-164 436	-135 862	-95 185
Tržby z prodeje cenných papírů a vkladů			
Proceeds from sale of securities and ownership interests	7 456 717	2 123 984	1 849 986
Prodané cenné papíry a vklady			
Securities and ownership interests sold	7 380 156	2 117 075	1 802 189
Výnosy z dlouhodob. fin. majetku			
Revenue from long-term investments	240 983	168 662	150 357
Výnosy z ostatních dlouhodob. CP a vkladů			
Revenue from other securities and ownership interests	240 983	168 662	150 357
Výnosy z krátkodobého finančního majetku			
Revenue from short-term financial investments	18 453	19 772	18 911
Zúčt. rezerv do finančních výnosů			
Release of provisions to financial revenues	0	0	104
Tvorba rezerv na finanční náklady			
Additions to provisions (financial)	18 635	0	0
Výnosové úroky			
Interest revenues	48 213	10 455	4 041
Nákladové úroky			
Interest expense	0	0	1
Ostatní finanční náklady			
Other financial expenses	19 028	16 433	14 676

9. Výkaz zisků a ztrát

Profit and Loss Account

	2001 v 1 000 Kč in 1 000 CZK	2000 v 1 000 Kč in 1 000 CZK	1999 v 1 000 Kč in 1 000 CZK
Hospodářský výsledek z finančních operací Profit (loss) from financial operations	346 547	189 365	206 533
Daň z příjmů za běžnou činnost Income tax on ordinary profit (loss)	0	0	454
– odložená – deferred	0	0	454
Hospodářský výsledek za běžnou činnost Profit (loss) on ordinary activities after taxation	182 111	53 503	110 894
Mimořádné výnosy Extrordinary revenue	686	28	30
Mimořádné náklady Extraordinary expenses	67	0	0
Mimořádný hospodářský výsledek Extraordinary profit (loss)	619	28	30
Hospodářský výsledek za účetní období (+/-) Profit (loss) for the accounting period	182 730	53 531	110 924
Hospodářský výsledek před zdaněním (+/-) Profit (loss) before tax	182 730	53 531	111 378

10. Příloha účetní závěrky

1. Charakteristika a hlavní aktivity

Založení společnosti

Winterthur, penzijní fond, a.s., („společnost“) byl založen na základě zakladatelské smlouvy dne 24. listopadu 1994 a vznikl zápisem do obchodního rejstříku dne 1. prosince 1994.

Předmět podnikání společnosti

- shromažďování peněžních prostředků od účastníků penzijního připojištění (dále jen účastník) a státu poskytnutých ve prospěch účastníků,
- nakládání s prostředky získanými podle ustanovení písm. a),
- vyplácení dávek penzijního připojištění,
- jiné činnosti bezprostředně související s penzijním připojištěním.

Struktura vlastníků společnosti
Společnost měla k 31. prosinci 2001 následující akcionáře:

- Winterthur Leben AG, Švýcarsko 84,9 %
- European Bank for Reconstruction and Development, Velká Británie 15,0 %
- Odborový svaz energetiků, Česká republika 0,1 %

Sídlo společnosti

Winterthur, penzijní fond, a.s.
Starobrněnská 8, Brno
Česká republika

Členové představenstva a dozorčí rady společnosti k 31. prosinci 2001 podle Obchodního rejstříku:

Členové představenstva:

Ing. Petr Žaluda
Dr. Gerwald Müller
Mgr. Karel Hrubý
Ing. Jan Chalupa
Ing. Jiří Procházka

Členové dozorčí rady:

Martin Cantieni
Dr. Katharina Schoop
Jonathan Woolett
Klaus Eberhart
Martin Haschka
Dr. Mgr. Hana Brdová

Organizační struktura

Na základě rozhodnutí valných hromad konaných dne 29. června 2001 došlo ke sloučení společností Winterthur, penzijní fond, a.s., Bářský a hutní penzijní fond, a.s., a Penzijní fond Všeobecné zdravotní pojišťovny České republiky. Rozhodným dnem fúze byl stanoven 1. leden 2001 a nástupnickou společností je Winterthur, penzijní fond, a.s. Fúze byla zapsána v Obchodním rejstříku s účinností k 1. listopadu 2001. Z účetního a daňového hlediska byly tyto fondy sloučeny k 1. lednu 2001 a roční uzávěrka tak obsahuje údaje za všechny tři fondy. Údaje z minulého období se vztahují pouze ke společnosti Winterthur, penzijní fond, a.s.

Společnost má v Brně centrálu, která zajišťuje správu kmene účastníků, administrativu jednotlivých smluv, řídicí a správní činnost fondu. Prodej obstarávají externí zprostředkovatelé a pobočky v Praze, Ostravě, Třinci a v Plzni. Správu investičního portfolia vykonává pro společnost CREDIT SUISSE ASSET MANAGEMENT investiční společnost, a.s.

Předsedou představenstva společnosti je Ing. Petr Žaluda, který je zároveň pověřený řízením společnosti.

Počet účastníků penzijního připojištění k 31. prosinci 2001 je 249 tisíc (k 31. 12. 2000 – 190 tisíc).

Společnost je rozdělena do následujících oddělení: obchod a marketing, administrativa, správa informačního systému a finance.

Depozitářské služby poskytuje Československá obchodní banka, a.s., v souladu se smlouvou z 29. června 2001.

2. Základní účetní postupy používané společností

(a) Východiska pro přípravu řádné účetní závěrky

Účetní závěrka byla připravena na základě účetnictví vedeného v souladu se zákonem o účetnictví a příslušnými nařízeními a vyhláškami platnými pro Českou republiku. Závěrka byla zpracována v souladu s principy časového rozlišení nákladů a výnosů a účtování v historických cenách. Všechny údaje jsou uvedeny v korunách českých (Kč). Měrnou jednotkou jsou tisíce Kč, pokud není uvedeno jinak.

10. Notes to the Financial Statements

1. Description and principal activities

Establishment of the Company

Winterthur, penzijní fond, a.s. („the Company“) was established on the basis of a memorandum of association on 24 November 1994 and was recorded in the Commercial Register on 1 December 1994.

Business activities of the Company

- a) Accumulation of funds from Participants in supplementary pension insurance („Participants“) and funds provided by the state for Participants,
- b) Administration of funds received according to a),
- c) Payment of benefits from supplementary pension insurance,
- d) Other activities connected with supplementary pension insurance.

Ownership structure of the Company

The Company's shareholders at 31 December 2001 are as follows:

- | | |
|--|-------|
| – Winterthur Leben AG, Švýcarsko | 84,9% |
| – European Bank for Reconstruction and Development, Velká Británie | 15,0% |
| – Odborový svaz energetiků, Česká republika | 0,1% |

Registered office of the Company

Winterthur, penzijní fond, a.s.
Starobrněnská 8, Brno
Czech Republic

Members of the Management Board and the Board of Directors at 31 December 2001 in accordance with the Commercial Register:

Members of the Management Board:

Ing. Petr Žaluda
Dr. Gerwald Müller
Mgr. Karel Hrubý
Ing. Jan Chalupa
Ing. Jiří Procházka

Members of the Board of Directors:

Martin Cantieni
Dr. Katharina Schoop
Jonathan Woolett
Klaus Eberhart
Martin Haschka
Dr. Mgr. Hana Brdová

Organisational structure

Based on the resolution of the General Meetings held on 29 June 2001, Winterthur, penzijní fond, a.s., Bářský a hutní penzijní fond, a.s. and Penzijní fond Všeobecné zdravotní pojišťovny České republiky have merged. 1 January 2001 has been determined as a decisive date of the merger. Winterthur, penzijní fond, a.s. has become the Successor Company. The merger was recorded in the Commercial Register with the effective date of 1 November 2001. From the accounting and tax viewpoint, these funds merged at 1 January 2001 and the annual financial statements therefore include information for all three funds. The information from the previous accounting period relates only to Winterthur, penzijní fond, a.s.

The Company has its head office in Brno which ensures administration of the Participants' portfolio, administration of individual contracts and management and administration activities of the fund. Sales are ensured by external intermediaries and branches in Praha, Ostrava, Třinec and Plzeň. The investment portfolio is administered by CREDIT SUISSE ASSET MANAGEMENT investiční společnost, a.s.

Ing. Petr Žaluda is the Chairman of the Board of Directors. He has also been authorised to run the Company.

The number of supplementary pension insurance Participants at 31 December 2001 was 249 thousand (in 2000 there were 190 thousand).

The Company is divided into the following departments: sales and marketing, administration, information system management and finance.

Depository services are provided to the Company by Československá obchodní banka, a.s. in accordance with the contract from 29 June 2001.

2. Significant accounting policies

(a) Basis of preparation of the financial statements

The financial statements have been prepared based on accounting principles in accordance with the Act on Accounting and appropriate decrees and regulations effective in the Czech Republic. The financial statements have been prepared using the matching /accrual principle and principles of historical cost. All figures are stated in Czech crowns (CZK), specifically thousands of CZK (TCZK) unless stated otherwise.

10. Příloha účetní závěrky

(b) Vedení účetnictví

Odlišnost účtování penzijních fondů od běžných podnikatelských subjektů je dána zejména ustanovením § 37 zákona č. 42/1994 Sb., o penzijním připojištění se státním příspěvkem. Předepsaná průběžná evidence stavu příspěvků jednotlivých účastníků a státních příspěvků je vedena na účtu „Ostatní kapitálové fondy“ v analytickém členění na příspěvky účastníků a státní příspěvky. Podíly účastníků na hospodaření společnosti jsou vedeny na účtu „Ostatní fondy“ v analytickém členění na výnosy z příspěvků účastníků a výnosy ze státních příspěvků.

(c) Dlouhodobé finanční investice a krátkodobý finanční majetek

Společnost oceňuje finanční investice v souladu s vyhláškou Ministerstva Financí České republiky č. 207/1998 Sb.:
1. Akcie obchodované na Burze cenných papírů Praha se ohodnotí závěrečným

kurzem akcií uveřejněným Burzou cenných papírů Praha pro den, ke kterému se výpočet hodnoty provádí, pokud bylo v daný den s akcií na kurzotvorném trhu burzy obchodováno.

2. Nelze-li použít výpočet podle odstavce jedna, použije se nejnižší kurz ze závěrečných kurzů pro tento den uveřejněný organizátorem mimoburzovního trhu.

3. Nelze-li použít způsob uvedený v bodě 1) a 2), použije se kurz uveřejněný naposledy v období 30 dnů předcházejících dni, ke kterému se výpočet hodnoty provádí.

4. Pro výpočet hodnoty podílového listu otevřeného podílového fondu se použije aktuální hodnota podílového listu uveřejněná jeho emitentem ke dni, ke kterému se výpočet provádí.

5. Pro výpočet hodnoty dluhopisu bez naběhlého úroku se použije střed mezi cenou nákupu a prodeje průměrných referenčních cen vyhlášených Burzou

cenných papírů Praha pro den, ke kterému se výpočet provádí.

6. Nelze-li hodnotu dluhopisu vypočítat podle bodu 5), použije se hodnota, kterou s odbornou péčí stanovil penzijní fond.

7. O naběhlém úrokovém výnosu z dluhopisů společnost účtuje na účtě 385 – „Příjmy příštích období“. Společnost účtuje na účet 414 – „Oceňovací rozdíly z přecenění majetku“ k poslednímu dni měsíce. Pro stanovení cen pořízení cenných papírů společnost používá vážený aritmetický průměr.

(d) Hmotný a nehmotný investiční majetek

Hmotný a nehmotný investiční majetek je evidován v pořizovací ceně. Veškerý investiční majetek je odepisován lineární metodou dle odpisového plánu. V následující tabulce jsou uvedeny doby odepisování podle skupin majetku:

Majetek	Doba účetního odepisování
Zřizovací výdaje	4 roky
Software	4 roky
Vozidla a dopravní prostředky	4 roky
Stroje a zařízení	4 roky
Inventář	4–6 let

(e) Daně

Přijaté úroky z termínovaných vkladů, dluhopisů, pokladničních poukázek a přijaté dividendy se nezahrnují do základu daně penzijního fondu. Tyto výnosy jsou předmětem srážkové daně

ve výši 15 % u zdroje, penzijním fondům je umožněno započítat sraženou daň z dividend a z výnosů z termínovaných vkladů a dluhopisů na celkovou daňovou povinnost. Z tohoto důvodu nejsou tyto příjmy efektivně zdaněny.

Kapitálové výnosy z prodeje cenných papírů a ostatní příjmy jsou, po odečtení souvisejících nákladů, zahrnuty do daňového základu a jsou zdaněny sazbou 15 %.

10. Notes to the Financial Statements

(b) Maintenance of accounting records

The difference between the accounting for pension funds and normal business entities is based primarily on Section 37 of the Act No. 42/1994 Coll., governing State-contributory Supplementary Pension Insurance. The law prescribes that both the balances of contributions of individual Participants and state contributions be continuously accounted for in the account „Other capital funds“ which is further divided into the sub-ledgers for the contributions of Participants and state contributions. The shares of Participants in the profit of a company are accounted for in the account „Other funds“ which is further divided into the sub-ledgers for revenues from the contributions of Participants and revenues from state contributions.

(c) Long-term and short-term investments

The Company values long-term and short-term investments in accordance

with the Decree of the Ministry of Finance No. 207/1998 Coll. as follows:

1. Shares traded on the Prague Stock Exchange are stated at the closing rate of shares published by the Prague Stock Exchange for the date for which the value is calculated provided that the share concerned was traded on the rate-determining market on that date.
2. If the rate calculated in accordance with the previous point cannot be applied, the lowest rate of the closing rates for the date published by the organiser of the off-stock exchange market is applied.
3. If the methods stated in points 1 and 2 cannot be applied, the rate published the last time in the period of 30 days preceding the date for which the value is calculated is applied.
4. To calculate the value of a share, a price published by the issuer for the date for which the calculation is performed is applied.
5. To calculate the value of a debenture excluding accrued interest, the ave-

rage of purchase and sales prices published by the Prague Stock Exchange for the date for which the calculation is performed is applied.

6. If the value of a debenture cannot be calculated in accordance with point 5, the value determined by an investment company with a professional care is applied.
7. The Company accounts for accrued interest revenue from debentures in account 385 – „Accrued income“. The Company accounts for in account 414 – „Gains or losses from revaluation of assets“ as at the last day of a month. To determine the cost of securities the Company applies weighted average.

(d) Tangible and intangible fixed assets

Tangible and intangible fixed assets are stated at acquisition cost. Depreciation of all fixed assets is provided on the straight-line basis according to the Company's depreciation plan. The following table shows the depreciation periods according to asset classes:

Assets	Period of accounting depreciation
Incorporation expenses	4 years
Software	4 years
Motor vehicles and means of transport	4 years
Machinery and equipment	4 years
Office equipment	4–6 years

(e) Taxation

Interest received on term deposits, debentures and treasury bills, and dividends received are not included in the tax base of the pension fund. This type of income is subject to a withhold-

ing tax at the rate of 15 %, while pension funds are permitted to off-set the tax withheld on dividends and income on term deposits and debentures against their total tax liability. For this reason, this income is not effectively taxed.

Capital income from the sale of securities and other income is, after deduction of related expenses, included in the tax base and taxed at 15 %.

10. Příloha účetní závěrky

(f) Opravné položky a rezervy

Stanovení opravných položek k pohledávkám

Společnost stanoví opravné položky k pochybným pohledávkám na základě vlastní analýzy platební schopnosti svých zákazníků.

Tvorba rezerv

Na základě vývoje kapitálového trhu v roce 2001 a s přihlédnutím k analýzám předpokládaného vývoje v následujících letech byla vytvořena rezerva na problematice tituly v celkové výši 18 635 tis. Kč.

(g) Převod cizí měny

Transakce v cizí měně jsou převáděny použitím kurzu, který je platný ke dni jejich vzniku. V průběhu roku se účtuje pouze o realizovaných kurzových ziscích a ztrátách.

Aktiva a pasiva denominována v cizí měně jsou převáděna použitím oficiálního devizového kurzu ČNB, který je platný v rozvahový den. Kurzové zisky zůstávají nerealizované a v rozvaze se vykazují odděleně. Kurzové ztráty musí být během daného období realizované ve výkazu zisků a ztrát formou rezervy pro tento účel vytvořené.

(h) Pronájmy

Společnost účtuje o pronajatém majetku tak, že zahrnuje leasingové splátky do nákladů rovnoměrně po dobu trvání pronájmu. Při ukončení nájmu a uplatnění možnosti odkupu je předmět leasingu zařazen v kupní ceně.

(i) Časové rozlišení provizí – změna metody

Provize vyplacené za získané pojistné smlouvy jsou účtovány na účet nákladů příštích období. Provize vyplacené do konce roku 2000 jsou rozlišovány na období 5 let. Provize vyplacené v roce 2001 jsou v účetním období roku 2001 rozlišovány na období 10 let. Tato změna metody vedla v běžném účetním období ke snížení nákladů ve výši 8 215 tis. Kč.

3. Finanční investice a krátkodobý finanční majetek

(a) Finanční investice

Společnost vykazuje k 31. prosinci 2001 finanční investice v celkové tržní hodnotě 4 542 308 tis. Kč (2000: 2 489 213 tis. Kč). Rozdíl mezi tržní hodnotou majetkových cenných papírů zjištěnou v souladu s bodem 2c) a tržní hodnotou vykázanou v rozvaze tvoří částka rezervy na budoucí ztráty z majetkových cenných papírů ve výši

19 575 tis. Kč, viz bod 12.

Společnost vlastní majetkové cenné papíry v celkové hodnotě 226 053 tis. Kč (viz příložená tabulka č. 1) a obligace v celkové hodnotě 4 144 266 tis. Kč (viz příložená tabulka č. 2). Nakoupené AÚV, které je vykázáno na účtech ostatních finančních investic činí 152 414 tis. Kč.

AÚV naběhlé za dobu držby činí 11 934 tis. Kč (2000: 64 763 tis. Kč) a je vykázáno na účtech příjmů příštích období.

Společnost vlastní k 31. prosinci 2001 zahraniční cenné papíry v celkové hodnotě 139 263 tis. Kč. AÚV naběhlé za dobu držby činí 2 626 tis. Kč. Společnost vlastní pozemek o rozloze 14 513 m² v ceně pořízení 580 tis. Kč a tržní hodnotě dle znaleckého posudku 2 584 tis. Kč, který je vykázán jako ostatní finanční investice.

(b) Krátkodobý finanční majetek

K 31. prosinci 2001 vlastnila společnost jako krátkodobý finanční majetek státní pokladniční poukázky Ministerstva Financí České republiky v ceně pořízení 433 643 tis. Kč (2000: 608 180 tis. Kč). AÚV naběhlé za dobu držby k 31. prosinci 2001 činí 5 265 tis. Kč (2000: 3 179 tis. Kč).

10. Notes to the Financial Statements

(f) Adjustments and provisions

Determination of adjustments to receivables

The Company establishes adjustments for doubtful accounts based on an analysis of the credit status of customers.

Establishment of provisions

Based on the capital market development in 2001 and the analysis of an expected development in future years, the Company has established a provision for temporarily impaired securities of TCZK 18 635.

(g) Foreign currency translation

Foreign currency transactions are translated at exchange rates effective at the date of transaction. During the year, foreign exchange gains and losses are only recognised when realised at the time of settlement.

Assets and liabilities denominated in foreign currency are translated using the official Czech National Bank exchange rate valid on the Balance Sheet date. Foreign exchange gains remain unrealised and are reported in the Balance Sheet separately. Foreign exchange losses must be recognised in the course of the appropriate period in the profit and loss account in the

form of a provision established for this purpose.

(h) Leases

Lease payments are expensed on a straight-line basis over the lease term. Where an asset is purchased on the termination of the lease, it is recorded at its residual value.

(i) Change in accounting for prepaid commissions

Commissions paid for newly obtained insurance contracts are recorded in prepaid expenses. Commissions paid by the end of 2000 are deferred over 5 years. Commissions paid in 2001 are deferred over 10 years in the 2001 accounting period. This change in the method resulted in a decrease in current period expenses of TCZK 8 215.

3. Long-term and short-term investments

(a) Long-term investments

The Company records long-term investments in the total market value of TCZK 4 542 308 at 31 December 2001 (2000: TCZK 2 489 213). The difference between the market value of equity securities determined in accordance with note 2c) and the market value reported in the balance sheet represents a part of the provision for future losses from equity securities

of TCZK 19 575 (see Note 12).

The Company has equity securities in the total value of TCZK 226 053 (see the attached table no.1) and debentures of TCZK 4 144 266 (see the attached table no. 2). Purchased accrued interest which is recorded in other long-term investments amounts to TCZK 152 414.

The interest accrued over the holding period is TCZK 11 934 (2000: TCZK 64 763) and is recorded in accrued income.

At 31 December 2001, the Company owns foreign securities of TCZK 139 263 on which the interest accrued over the holding period is TCZK 2 626. The Company has a piece of land (14 513 m²) at the acquisition cost of TCZK 580 and the market value of TCZK 2 584 determined in accordance with an expert appraisal, which is recorded in other long-term investments.

(b) Short-term investments

At 31 December 2001, the Company owned state treasury bills of the Ministry of Finance of the Czech Republic at the acquisition cost of TCZK 433 643 (2000: TCZK 608 180). The interest accrued over the holding period at 31 December 2001 amounts to TCZK 5 265 (2000: TCZK 3 179).

10. Příloha účetní závěrky

4. Přecenění finančních investic a krátkodobého finančního majetku

(v tis. Kč)

	31. 12. 2001
Kladný oceňovací rozdíl z přecenění majetkových cenných papírů	6 225
Záporný oceňovací rozdíl z přecenění majetkových cenných papírů	-50 913
Výsledný oceňovací rozdíl z přecenění majetkových cenných papírů	-44 688
Kladný oceňovací rozdíl z přecenění obligací	40 985
Záporný oceňovací rozdíl z přecenění obligací	-5 017
Výsledný oceňovací rozdíl z přecenění obligací	35 968
Kladný oceňovací rozdíl z přecenění pozemku	2 004
Výsledný oceňovací rozdíl z přecenění majetku	-6 716

5. Přehled vývoje finančních investic

(v tis. Kč)

	2001	2000
Začátek období	2 489 213	1 775 542
Přírůstek v ceně pořízení	5 319 187	2 873 480
Náklady na prodané finanční investice	-3 284 112	-2 117 076
Změny v oceňovacích rozdílech	20 604	-42 733
Konec období	4 544 892	2 489 213

6. Přehled výnosů z finančních investic, krátkodobého finančního majetku a účtů v bankách

(v tis. Kč)

	2001	2000
Realizovaný zisk/ztráta z prodeje cenných papírů	76 561	6 909
Přijaté dividendy	10 898	0
Úrokové výnosy z obligací	230 085	168 662
Úrokové výnosy z pokladničních poukázek a z účtů u bank	66 666	30 227
Celkem	384 210	205 798

10. Notes to the Financial Statements

4. Revaluation of long-term and short-term investments (in TCZK)

	31. 12. 2001
Positive valuation difference from revaluation of equity securities	6 225
Negative valuation difference from revaluation of equity securities	-50 913
Total valuation difference from revaluation of equity securities	-44 688
Positive valuation difference from revaluation of debentures	40 985
Negative valuation difference from revaluation of debentures	-5 017
Total valuation difference from revaluation of debentures	35 968
Positive valuation difference from revaluation of land	2 004
Total valuation difference from revaluation of assets	-6 716

5. Summary development of long-term and short-term investments (in TCZK)

	2001	2000
Beginning of the period	2 489 213	1 775 542
Additions to long-term and short-term investments at cost	5 319 187	2 873 480
Cost of long-term and short-term investments sold	-3 284 112	-2 117 076
Changes in valuation differences	20 604	-42 733
End of the period	4 544 892	2 489 213

6. Summary of revenues from long-term investments, short-term investments and bank accounts (in TCZK)

	2001	2000
Realised gains/losses from the sale of securities	76 561	6 909
Dividends received	10 898	0
Interest received from debentures	230 085	168 662
Interest received from treasury bills and bank accounts	66 666	30 227
Total	384 210	205 798

10. Příloha účetní závěrky

7. Vlastní kapitál

prosinci 2001 činil 142 436 tis. Kč.
Základní kapitál byl tvořen 1 424 360
akciemi na jméno v nominální hodnotě
100 Kč.

a) Základní kapitál

Základní kapitál společnosti k 31.

b) Kapitálové fondy (v tis. Kč)

	Ostatní kapitálové fondy z příspěvků účastníků	Ostatní kapitálové fondy ze státních příspěvků	Ostatní kapitálové fondy celkem	Oceňovací rozdíly z přecenění majetku	Kapitálové fondy bez emisního ážia
Zůstatek k 31. 12. 2001	3 879 592	863 615	4 743 207	-6 716	4 736 491
Zůstatek k 31. 12. 2000	2 392 709	577 567	2 970 276	-27 320	2 942 956

V roce 2001 vykazovala společnost
emisní ážio ve výši 140 189 tis. Kč
(2000: 108 843 tis. Kč), které je sou-
částí kapitálových fondů celkem (viz c).

c) Kumulované výsledky hospodaření, fondy ze zisku a emisní ážio

Společnost za rok 2000 vykazovala zisk
v hodnotě 53 531 tis. Kč, který rozdělila
dle rozhodnutí valné hromady
konané dne 20. dubna 2001 takto:

zhodnocení příspěvků účastníků
50 854 tis. Kč

rezervní fond
2 677 tis. Kč

	Emisní ážio	Zisk běžného období	Ostatní fondy ze zisku	Zákonný rezervní fond
Zůstatek k 1. 1. 2001	108 843	53 531	303 590	6 333
ZK sloučených PF	100 000	-	-	-
Úhrada ztráty a zhodnocení VZP	-12 717	-	-	-
Příděl do fondu doživ. penze	-178	-	-	-
Rozdělení zisku roku 2000	-	-53 531	50 854	2 677
Zhodnocení z emisního ážia	-55 759	-	55 759	-
Pohyb účastníků mezi penzijními fondy	-	-	5 761	-
Zisk za rok 2001	-	182 730	-	-
Zůstatek k 31. 12. 2001	140 189	182 730	415 964	9 401

Ostatní fondy ze zisku představují
výnosy připsané účastníkům penzijní-
ho připojištění.

Zisk roku 2001 ve výši 182 730 tis. Kč
bude rozdělen dle rozhodnutí valné
hromady.

10. Notes to the Financial Statements

7. Equity

at 31 December 2001 amounts to TCZK 142 436 and comprises 1 424 360 registered shares at CZK 100 per share.

a) Registered capital

The registered capital of the Company

b) Capital funds (in TCZK)

	Other capital funds from Participants' contributions	Other capital funds from state contributions	Total other capital funds	Revaluation of assets	Capital funds excluding share premium
Balance at 31.12.2001	3 879 592	863 615	4 743 207	-6 716	4 736 491
Balance at 31.12.2000	2 392 709	577 567	2 970 276	-27 320	2 942 956

In 2001, the Company stated a share premium of TCZK 140 189 (2000: TCZK 108 843) which is included in the total capital funds (see c)).

c) Accumulated profit (loss), funds created from profit and share premium

In 2000, the Company showed a profit of TCZK 53 531 which was distributed in accordance with the decision of the General Meeting adopted on

20 April 2001 as follows:
 valorised value of the contributions of Participants TCZK 50 854
 reserve funds TCZK 2 677

	Share premium	Current year profit	Other funds from profit	Statutory reserve fund
Balance at 1. 1. 2001	108 843	53 531	303 590	6 333
Registered capital of merged funds	100 000	-	-	-
Covering of losses and a profit allocated to Participants of VZP	-12 717	-	-	-
Additions to lifelong pension fund	-178	-	-	-
Distribution of the 2000 profit	-	-53 531	50 854	2 677
Valorised share premium	-55 759	-	55 759	-
Movement of Participants between pension funds	-	-	5 761	-
Profit for 2001	-	182 730	-	-
Balance at 31. 12. 2001	140 189	182 730	415 964	9 401

Other funds created from profit represent revenues allocated to Participants of supplementary pension insurance. The profit of TCZK 182 730

generated in 2001 will be distributed in accordance with the decision of the General Meeting.

10. Příloha účetní závěrky

8. Hmotný a nehmotný investiční majetek

a) Nehmotný investiční majetek

	Software	Pořízení NIM	Ostatní NIM	Celkem
Požizovací cena				
Zůst. k 1. 1. 01	3 269	164	368	3 801
Přírůstky	457	–	–	457
Úbytky	–	–	–	0
Přeúčtování z fúze	8 524	–	–	8 524
Zůst. k 31. 12. 01	12 250	164	368	12 782
Oprávký				
Zůst. k 1. 1. 01	2 213	–	346	2 559
Odpisy	1 831	–	22	1 853
Oprávký k úbytkům	–	–	–	0
Přeúčtování z fúze	6 936	–	–	6 936
Zůst. k 31. 12. 01	10 980	0	368	11 348
Zůst. hodn. 1. 1. 01	1 056	164	22	1 242
Zůst. hodn. 31. 12. 01	1 270	164	0	1 434

b) Hmotný investiční majetek

	Stroje a přístroje	Dopravní prostředky	Ostatní HIM	Pořízení HIM	Celkem
Požizovací cena					
Zůst. k 1. 1. 01	15 883	1 296	27	869	18 075
Přírůstky	20 513	3 239	–	4 899	28 651
Úbytky	-1 148	-1 369	-8	–	-2 525
Přeúčtování z fúze	9 014	1 116	449	–	10 579
Zůst. k 31. 12. 01	44 262	4 282	468	5 768	54 780
Oprávký					
Zůst. k 1. 1. 01	8 749	856	1	–	9 606
Odpisy	7 031	870	4	–	7 905
Oprávký k úbytkům	-299	-856	–	–	-1 155
Přeúčtování z fúze	7 418	796	162	–	8 376
Zůst. k 31. 12. 01	22 899	1 666	167	0	24 732
Zůst. hodn. 1. 1. 01	7 134	440	26	869	8 469
Zůst. hodn. 31. 12. 01	21 363	2 616	301	5 768	30 048

Opravná položka k nabytému majetku je vykázána v pořizovací hodnotě

192 463 tis. Kč, v zůstatkové hodnotě 150 763 tis. Kč.

10. Notes to the Financial Statements

8. Tangible and intangible fixed assets

(a) Intangible fixed assets

	Software	Acquisition of intangible FA	Other intangible FA	Total
Acquisition cost				
Balance at 1. 1. 01	3 269	164	368	3 801
Additions	457	–	–	457
Disposals	–	–	–	0
Transfers from the merger	8 524	–	–	8 524
Balance at 31. 12. 01	12 250	164	368	12 782
Accumulated depreciation				
Balance at 1. 1. 01	2 213	–	346	2 559
Depreciation expense	1 831	–	22	1 853
Disposals	–	–	–	0
Transfers from the merger	6 936	–	–	6 936
Balance at 31. 12. 01	10 980	0	368	11 348
Net book value 1. 1. 01	1 056	164	22	1 242
Net book value 31. 12. 01	1 270	164	0	1 434

(b) Tangible fixed assets

	Machinery and equipment	Motor vehicles	Other tangible FA	Acquisition of tangible FA	Total
Acquisition cost					
Balance at 1. 1. 01	15 883	1 296	27	869	18 075
Additions	20 513	3 239	–	4 899	28 651
Disposals	-1 148	-1 369	-8	–	-2 525
Transfers from the merger	9 014	1 116	449	–	10 579
Balance at 31. 12. 01	44 262	4 282	468	5 768	54 780
Accumulated depreciation					
Balance at 1. 1. 01	8 749	856	1	–	9 606
Depreciation expense	7 031	870	4	–	7 905
Disposals	-299	-856	–	–	-1 155
Transfers from the merger	7 418	796	162	–	8 376
Balance at 31. 12. 01	22 899	1 666	167	0	24 732
Net book value 1. 1. 01	7 134	440	26	869	8 469
Net book value 31. 12. 01	21 363	2 616	301	5 768	30 048

An adjustment to acquired assets is stated at the acquisition cost of

TCZK 192 463 and net book value of TCZK 150 763.

10. Příloha účetní závěrky

9. Krátkodobé pohledávky a závazky

Společnost vykazuje krátkodobé pohledávky z obchodního styku v celkové výši 35 542 tis. Kč (2000: 15 871 tis. Kč). Významnou část pohledávek z obchodního styku činí pohledávka z nesplaceného dluhopisu Adamovských strojíren, a.s., ve výši 6 893 tis. Kč. Z důvodů finančních problémů emitenta byl na jistinu dohodnut splátkový kalendář a vytvořena opravná položka v minulém období.

Pohledávky vůči státu ve výši 27 817 tis. Kč představují zaplacenou srážkovou daň z úrokových výnosů, jak bylo zmíněno v bodu 2(e).

V rámci bilanční položky „Jiné pohledávky“ vykazuje společnost k 31. prosinci 2001 pohledávku v celkové hodnotě 74 699 tis. Kč (2000: 55 318 tis. Kč), z toho vůči Ministerstvu financí České republiky z titulu nároku na státní příspěvek klientů ve výši

67 324 tis. Kč splatnou v únoru 2002. Zbytek tvoří pohledávky vůči společnosti KOMERO, s.r.o., v celkové výši 3 879 tis. Kč a ostatní 3 496 tis. Kč. Pohledávka vůči společnosti KOMERO je vymáhána soudní cestou, a proto na ni byla v roce 2000 vytvořena 100% opravná položka.

Dále společnost vykazuje k 31. prosinci 2001 závazky z obchodního styku v celkové výši 9 758 tis. Kč (2000: 12 150 tis. Kč). Všechny závazky jsou ve splatnosti.

Jiné závazky vykázané ve výši 106 398 tis. Kč (2000: 64 097 tis. Kč) zahrnují závazky vůči účastníkům přijaté k identifikaci (38 843 tis. Kč) a státní příspěvek za čtvrté čtvrtletí 2001 (67 324 tis. Kč) a ostatní 231 tis. Kč.

10. Časové rozlišení

Společnost vykazuje aktivní časové rozlišení v celkové výši 162 468 tis. Kč

(2000: 173 376 tis. Kč), z toho 17 199 tis. Kč představuje AÚV za dobu držby obligací a pokladničních poukázek (viz bod 3 přílohy), 144 874 tis. Kč jsou časově rozlišené náklady na provize a 395 tis. Kč ostatní aktivní časové rozlišení.

Dohadné položky pasivní ve výši 7 053 tis. Kč (2000: 10 882 tis. Kč) zahrnují především závazky z titulu výplaty bonusů za rok 2001 a závazky vůči správci portfolia za poslední čtvrtletí roku 2001.

11. Transakce s podniky ve skupině

Veškeré obchody s cennými papíry v roce 2001 byly uskutečněny prostřednictvím správce CREDIT SUISSE ASSET MANAGEMENT investiční společnost, a.s.

Přehled pohledávek a závazků (vč. záloh) a výnosů a nákladů vůči podnikům ve skupině za běžné účetní období:

	Výnosy	Náklady	Pohledávky	Závazky
Winterthur pojišťovna, a.s.	–	–	899	1 219
Wintisa, Rakousko	–	15 237	20 627	1 674
CREDIT SUISSE ASSET MANAGEMENT investiční společnost, a.s.	–	16 518	–	3 777
VOPF, a.s.	1 373	1 535	252	102

12. Rezervy

Společnost stanovila rezervu na základě vlastní analýzy ve výši 19 575 tis. Kč. Z této částky byla v běžném období

účetní jednotkou vytvořena rezerva ve výši 18 635 tis. Kč, zůstatek rezervy byl vytvořen v předchozích obdobích. O výši této rezervy byly sníženy

oceňovací rozdíly a zároveň se zvýšila tržní cena předmětných cenných papírů (na straně aktiv).

10. Notes to the Financial Statements

9. Short-term receivables and payables

The Company records short-term trade receivables of TCZK 35 542 (2000: TCZK 15 871), of which a significant amount of TCZK 6 893 represents a receivable resulting from an unpaid debenture of Adamovské strojírny, a.s. Due to the financial difficulties of the issuer, a payment schedule relating to the principal has been agreed and an adjustment was created in the previous accounting period.

Receivables from the state of TCZK 27 817 represent withholding tax paid on interest revenues, as discussed in note 2(e).

In the asset account „Other receivables“ the Company reports receivables of TCZK 74 699 at 31 December 2001 (2000: TCZK 55 318), of which TCZK 67 324 represent a receivable from the Ministry of Finance based on the Company's entitlement for state

contributions which is due in February 2002. The remaining part relates to receivables from KOMERO, s.r.o. of TCZK 3 879 and other entities of TCZK 3 496. The receivables from KOMERO are recovered at the court and therefore a 100% adjustment was established in 2000.

In addition, at 31 December 2001 the Company records trade payables of TCZK 9 758 (2000: TCZK 12 150). There are no overdue trade payables.

Other payables of TCZK 106 398 (2000: TCZK 64 097) comprise payables to Participants received for identification (TCZK 38 843), state contributions for the fourth quarter of 2001 (TCZK 67 324) and other payables of TCZK 231.

10. Accruals and deferrals

The Company's temporary asset accounts amount to TCZK 162 468

(2000: TCZK 173 376), of which TCZK 17 199 represents the interest accrued over the holding period of debentures and treasury bills (see note 3), TCZK 144 874 relates to prepaid commissions and TCZK 395 to other temporary asset accounts.

Estimated payables of TCZK 7 053 (2000: TCZK 10 882) primarily include payables as a result of the payment of bonuses for 2001 and payables to the portfolio manager for the last quarter of 2001.

11. Transactions with related persons

All transactions with securities in 2001 were intermediated by CREDIT SUISSE ASSET MANAGEMENT investiční společnost, a.s.

Summary of inter-company receivables and payables (incl. advances) and appropriate revenues and expenses for the current year:

	Revenues	Expenses	Receivables	Payables
Winterthur pojišťovna, a.s.	–	–	899	1 219
Wintisa, Austria	–	15 237	20 627	1 674
CREDIT SUISSE ASSET MANAGEMENT investiční společnost, a.s.	–	16 518	–	3 777
VOPF, a.s.	1 373	1 535	252	102

12. Provisions

The Company has established a provision of TCZK 19 575 based on its own analysis, of which TCZK 18 635 was

created in 2001 and the remaining part in previous years. The valuation differences have been reduced by the amount of this adjustment and,

simultaneously, the market value of securities concerned has increased (on the assets' side).

10. Příloha účetní závěrky

13. Osobní náklady

(v tis. Kč)

Rok 2001

	Průměrný počet (osob)	Mzdové náklady a odměny	Sociální a zdravotní pojištění	Sociální náklady
Zaměstnanci	42	15 389	5 386	773
Vedoucí pracovníci	7	7 795	1 736	49
Celkem	49	23 185	7 122	822

Rok 2000

	Průměrný počet (osob)	Mzdové náklady a odměny	Sociální a zdravotní pojištění	Sociální náklady
Zaměstnanci	40	8 841	3 006	528
Vedoucí pracovníci	6	7 701	2 107	42
Celkem	46	16 542	5 113	570

14. Následné události

Předsedou představenstva se stal dne 8. února 2002 ing. Jan Chalupa po zániku funkce ing. Petra Žaludy dne 7. února 2002. Ing. Petr Žaluda se stal dne 1. března 2002 předsedou představenstva společnosti Winterthur pojišťovna, a.s.

15. Složky peněžních prostředků (pro účely cash flow)

Pro účely sestavení přehledu o peněžních tocích jsou peněžní prostředky a peněžní ekvivalenty definovány tak, že zahrnují peníze v pokladně, peníze na cestě, peníze na bankovních účtech a další finanční aktiva, jejichž ocenění

může být spolehlivě určeno a které mohou být snadno přeměněny v peněžní prostředky. Zůstatek peněžních prostředků je ke konci účetního období následující:

	Zůstatek k 31. 12. 2001	Zůstatek k 31. 12. 2000
Peníze a účty v bankách	321 282	124 931
Pokladniční poukázky	433 643	608 180
Celkem	754 925	733 111

10. Notes to the Financial Statements

13. Personnel expenses (in TCZK)

2001

	Average number of employees	Payroll expenses and bonuses	Social security	Social expense
Employees	42	15 389	5 386	773
Executives	7	7 795	1 736	49
Total	49	23 185	7 122	822

2000

	Average number of employees	Payroll expenses and bonuses	Social security	Social expense
Employees	40	8 841	3 006	528
Executives	6	7 701	2 107	42
Total	46	16 542	5 113	570

14. Subsequent events

Ing. Jan Chalupa became the Chairman of the Management Board on 8 February 2002 after the termination of service of Ing. Petr Žaluda on 7 February 2002. On 1 March 2002, Ing. Petr Žaluda was appointed as the Chairman of the Management Board of Winterthur pojišťovna, a.s.

15. Components of cash (as reported in the cash flow statement)

For the purposes of the cash flow statement, cash and cash equivalents are defined to include cash on hand, cash in transit, cash at bank and other financial assets whose valuation can be reliably determined and which can be readily converted to cash. Cash as at accounting year end is as follows:

	Balance at 31. 12. 2001	Balance at 31. 12. 2000
Cash and bank accounts	321 282	124 931
Treasury bills	433 643	608 180
Total	754 925	733 111

10 Příloha účetní závěrky

Majetkové cenné papíry (v tis. Kč)

ISIN	Název	Počet akcií (ks)	Cena k 31. 12. 2001 (Kč)	Celková tržní cena (tis. Kč)	Účetní hodnota (tis. Kč)
CZ0009054607	Č. RADIOKOMUNIKACE	17 200	348,80	5 999	26 069
CZ0008023801	ČESKÁ SPOŘITELNA	79 700	296,50	23 631	18 795
CZ0005029156	ČESKÁ ZBROJOVKA	955	375,50	359	1 826
CZ0009093209	ČESKÝ TELECOM	214 534	362,50	77 769	102 222
CZ0005112300	ČEZ	690 344	77,54	53 529	64 379
CZ0005093559	ČKD DOPRAVNÍ SYST.	2 851	0,00	0	363
CZ0008019106	KOMERČNÍ BANKA	52 800	1 036,00	54 701	53 393
CZ0005098251	NOVÁ HUŤ	5 289	26,90	142	2 308
CZ0008011509	RENTIÉRSKÝ IF 1. IN	283	1 001,50	283	202
CZ0005103952	SOKOLOVSKÁ UHELNÁ	3 000	195,00	585	1 986
CZ0005078253	STŘEDOČ. ENERGET.	644	1 040,10	670	1 304
CZ0009091500	UNIPETROL	186 174	45,04	8 385	16 338
CZ0005020957	VODNÍ STAVBY	1 011	0,00	0	760
CZ0005004357	ZPS ZLÍN	250	0,00	0	371
Celkem				226 053	290 316

Celkový rozdíl v tržní ceně oproti částce ve finančních výkazech ve výši

19 575 tis. Kč je způsoben průúčtováním rezervy k akciím (viz bod 12).

10. Notes to the Financial Statements

Equity securities (in TCZK)

ISIN	Name	Number of shares (pieces)	Price at 31. 12. 2001 (CZK)	Total market price (TCZK)	Book value (TCZK)
CZ0009054607	Č. RADIOKOMUNIKACE	17 200	348,80	5 999	26 069
CZ0008023801	ČESKÁ SPOŘITELNA	79 700	296,50	23 631	18 795
CZ0005029156	ČESKÁ ZBROJOVKA	955	375,50	359	1 826
CZ0009093209	ČESKÝ TELECOM	214 534	362,50	77 769	102 222
CZ0005112300	ČEZ	690 344	77,54	53 529	64 379
CZ0005093559	ČKD DOPRAVNÍ SYST.	2 851	0,00	0	363
CZ0008019106	KOMERČNÍ BANKA	52 800	1 036,00	54 701	53 393
CZ0005098251	NOVÁ HUŤ	5 289	26,90	142	2 308
CZ0008011509	RENTIÉRSKÝ IF 1. IN	283	1 001,50	283	202
CZ0005103952	SOKOLOVSKÁ UHELNÁ	3 000	195,00	585	1 986
CZ0005078253	STŘEDOČ. ENERGET.	644	1 040,10	670	1 304
CZ0009091500	UNIPETROL	186 174	45,04	8 385	16 338
CZ0005020957	VODNÍ STAVBY	1 011	0,00	0	760
CZ0005004357	ZPS ZLÍN	250	0,00	0	371
Total				226 053	290 316

The total difference between the market value and the amount reported

in the financial statements of TCZK 19 575 has been caused by the

accounting for a provision for shares (see note 12).

10. Příloha účetní závěrky

Dluhopisy

(v tis. Kč)

ISIN	Jméno dluhopisu	Počet akcií (ks)	Cena (%)	Tržní cena dluhopisu bez úroku k 31. 12. 2001	Účetní cena dluhopisu bez úroku k 31. 12. 2001
CZ0003500555	ADAM. STROJ. VAR/00	100	0,00	0	0
CZ0003501090	ČEZ 8,75/04	2 000	108,25	21 650	21 640
CZ0000000021	EIB 8,20/09	10 000	296,08	296 075	290 312
CZ0003700460	ČSOB VAR/02	24 882	99,99	248 795	248 882
CZ0000000047	ING BANK VAR/04	80	10 088,50	80 708	80 720
CZ0003700494	IPB 8,9/04.	18 100	108,12	195 697	195 463
CZ0003700528	KB 8,00/04	11 000	107,39	118 129	117 590
CZ0003700429	KB VAR/02	19 000	99,98	189 962	190 184
CZ0003700452	KB VAR2/02	4 000	100,10	40 038	39 950
CZ0003700478	KOB VAR/05	22 500	100,58	226 294	226 350
CZ0003501207	ŠKODA AUTO 7,25/05	600	1 053,00	63 180	63 000
CZ0003501181	ŠKODA AUTO VAR/07	200	988,30	19 766	19 970
CZ0003500787	SPT TELECOM 11,3/04	100	101,47	1 015	1 080
CZ0003501132	UNIPETROL 9,00/04	1 700	1 037,60	176 392	175 950
CZ0001000772	ST. DLUHOP. 5,70/06	3 000	104,17	31 251	30 966
CZ0001000756	ST. DLUHOP. 6,05/04	16 000	103,68	165 888	165 280
CZ0001000723	ST. DLUHOP. 6,30/07	22 000	107,35	236 170	232 673
CZ0001000731	ST. DLUHOP. 6,40/10	41 000	108,45	444 645	434 190
CZ0001000764	ST. DLUHOP. 6,55/11	20 000	109,14	218 280	214 121
CZ0001000707	ST. DLUHOP. 6,75/05	25 000	106,27	265 662	264 125
CZ0001000681	ST. DLUHOP. 6,90/03	11 000	102,47	112 711	112 607
CZ0001000749	ST. DLUHOP. 6,95/16	37 000	115,31	426 647	414 296
CZ0001000632	ST. DLUHOP. 7,30/04	7 000	106,88	74 816	74 655
CZ0001000590	ST. DLUHOP. 7,95/04	22 000	106,86	235 092	234 630
CZ0001000475	ST. DLUHOP. 10,55/02	500	100,90	5 045	5 594
CZ0001000574	ST. DLUHOP. 10,90/03	607	109,77	6 663	6 884
CZ0001000558	ST. DLUHOP. 14,85/03	9 000	111,12	100 008	99 900
CZ0001000509	ST. DLUHOP. VAR/02	1 425	9,96	1 420	1 420
CZ0001000525	ST. DLUHOP. VAR2/02	4	10,00	4	3
CZ0001000533	ST. DLUHOP. VAR3/02	3 000	10,00	3 000	3 000
HU0000401286	HGB 12,5 02	35 000	13,21	46 240	48 368
HU0000401906	HGB 9,25 03	35 000	13,29	46 516	47 686
HU0000401971	HGB 9,5 03/03	35 000	13,29	46 507	46 809
Celkem				4 144 266	4 108 298

10. Notes to the Financial Statements

Debentures

(in TCZK)

ISIN	Name	Number of shares (pieces)	Rate (%)	Market price excluding interest at 31. 12. 2001	Book value excluding interest at 31. 12. 2001
CZ0003500555	ADAM. STROJ. VAR/00	100	0,00	0	0
CZ0003501090	ČEZ 8,75/04	2 000	108,25	21 650	21 640
CZ0000000021	EIB 8,20/09	10 000	296,08	296 075	290 312
CZ0003700460	ČSOB VAR/02	24 882	99,99	248 795	248 882
CZ0000000047	ING BANK VAR/04	80	10 088,50	80 708	80 720
CZ0003700494	IPB 8,9/04.	18 100	108,12	195 697	195 463
CZ0003700528	KB 8,00/04	11 000	107,39	118 129	117 590
CZ0003700429	KB VAR/02	19 000	99,98	189 962	190 184
CZ0003700452	KB VAR2/02	4 000	100,10	40 038	39 950
CZ0003700478	KOB VAR/05	22 500	100,58	226 294	226 350
CZ0003501207	ŠKODA AUTO 7,25/05	600	1 053,00	63 180	63 000
CZ0003501181	ŠKODA AUTO VAR/07	200	988,30	19 766	19 970
CZ0003500787	SPT TELECOM 11,3/04	100	101,47	1 015	1 080
CZ0003501132	UNIPETROL 9,00/04	1 700	1 037,60	176 392	175 950
CZ0001000772	ST. DLUHOP. 5,70/06	3 000	104,17	31 251	30 966
CZ0001000756	ST. DLUHOP. 6,05/04	16 000	103,68	165 888	165 280
CZ0001000723	ST. DLUHOP. 6,30/07	22 000	107,35	236 170	232 673
CZ0001000731	ST. DLUHOP. 6,40/10	41 000	108,45	444 645	434 190
CZ0001000764	ST. DLUHOP. 6,55/11	20 000	109,14	218 280	214 121
CZ0001000707	ST. DLUHOP. 6,75/05	25 000	106,27	265 662	264 125
CZ0001000681	ST. DLUHOP. 6,90/03	11 000	102,47	112 711	112 607
CZ0001000749	ST. DLUHOP. 6,95/16	37 000	115,31	426 647	414 296
CZ0001000632	ST. DLUHOP. 7,30/04	7 000	106,88	74 816	74 655
CZ0001000590	ST. DLUHOP. 7,95/04	22 000	106,86	235 092	234 630
CZ0001000475	ST. DLUHOP. 10,55/02	500	100,90	5 045	5 594
CZ0001000574	ST. DLUHOP. 10,90/03	607	109,77	6 663	6 884
CZ0001000558	ST. DLUHOP. 14,85/03	9 000	111,12	100 008	99 900
CZ0001000509	ST. DLUHOP. VAR/02	1 425	9,96	1 420	1 420
CZ0001000525	ST. DLUHOP. VAR2/02	4	10,00	4	3
CZ0001000533	ST. DLUHOP. VAR3/02	3 000	10,00	3 000	3 000
HU0000401286	HGB 12,5 02	35 000	13,21	46 240	48 368
HU0000401906	HGB 9,25 03	35 000	13,29	46 516	47 686
HU0000401971	HGB 9,5 03/03	35 000	13,29	46 507	46 809
Total				4 144 266	4 108 298

11. Zpráva o vztazích mezi propojenými osobami

Společnost Winterthur, penzijní fond, a.s., IČ 61859818, se sídlem Starobrněnská 335/8, 602 00 Brno, neuzavřela pro účetní období od 1. ledna 2001 do 31. prosince 2001 (dále jen účetní období) ani jako osoba ovládající, tak ani jako osoba ovládaná smlouvou podle § 190b zákona č. 513/1991 Sb., Obchodního zákoníku (dále jen ovládací smlouvu).

Statutární orgán společnosti Winterthur, penzijní fond, a.s., reprezentova-

ný ing. Janem Chalupou, předsedou představenstva, a ing. Jiřím Procházkou, členem představenstva (dále jen „statutární orgán ovládané osoby“), proto zpracoval níže uvedeného dne, měsíce a roku v souladu s § 66a odst. 9 zákona č. 513/1991 Sb., Obchodního zákoníku, v platném znění následující:

Zprávu o vztazích mezi propojenými osobami

I.

Preambule

Předmětem tohoto dokumentu je zpráva o vztazích mezi následujícími společnostmi:

1. Osoby propojené se společností Winterthur, penzijní fond, a.s.

1.1. Osoby ovládající společnost Winterthur, penzijní fond, a.s. – názvy společností jsou uvedeny v souladu s auditovanou účetní závěrkou.

Název společnosti	Sídlo společnosti	Celková účast k 1. 1. 2001	Přírůstky/úbytky v účetním období			Celková účast k 31. 12. 2001
			vlastní účasti	jednání ve shodě	ostatní (dohody o výkonu akc. práv)	
Winterthur Leben AG	General Guisan-Strasse 406, 8401 Winterthur, Švýcarská konfederace	84,9 %	-	-	-	84,9 %

1.2. Osoby ovládané společností Winterthur, penzijní fond, a.s. Společnost Winterthur, penzijní fond, a.s., neovládá žádné osoby.

1.3. Ostatní osoby propojené se společností Winterthur, penzijní fond, a.s. Společnost Winterthur Leben AG je dále s podílem 32,4 % základního kapitálu akcionářem společnosti Winterthur pojišťovna, a.s., IČ 61859524, se sídlem Praha 2, Lazarská 13/8, Česká republika. Společnost Winterthur pojišťovna, a.s., je ve vztahu ke společnosti Winterthur, penzijní fond, a.s., její sesterskou společností. Společnost Winterthur Leben AG je

dále s podílem 99,94 % základního kapitálu majoritním akcionářem společnosti Vojenský otevřený penzijní fond, a.s., IČ 61858641, se sídlem Letenské náměstí 156/1, 170 06 Praha 7, Česká republika. Společnost Vojenský otevřený penzijní fond, a.s., je ve vztahu ke společnosti Winterthur, penzijní fond, a.s., její sesterskou společností. Společnost Winterthur Versicherungsgesellschaft, která je akcionářem společnosti Winterthur pojišťovna, a.s., je dále s podílem 100 % základního kapitálu jediným společníkem společnosti WINDUM s.r.o., IČ 25085204, se sídlem Lazarská 13/8, Praha 2, Česká republika. Společnost WINDUM

s.r.o. je ve vztahu ke společnosti Winterthur pojišťovna, a.s., její sesterskou společností. Společnost Winterthur pojišťovna, a.s., je jediným společníkem společnosti WINTISA s.r.o., IČ 25727192, se sídlem Lazarská 13/8, Praha 1, Česká republika. Společnost WINTISA s.r.o. je tak vzhledem ke společnosti Winterthur pojišťovna, a.s., její dceřinou společností. Společnost Winterthur pojišťovna, a.s., je jediným společníkem společnosti Winvest Finanční poradci s.r.o., IČ 25672703, se sídlem Panská 7, Praha 1, Česká republika. Společnost Winvest Finanční poradci s.r.o. je tak vzhledem ke společnosti Winterthur pojišťovna, a.s., její dceřinou společností.

11. Report on the Relations between Inter-Related Persons

The company Winterthur, penzijní fond, a.s., IDENTIFICATION NUMBER 61859818, with registered office at Starobrněnská 335/8, 602 00 Brno was not a party of any controlling agreement concluded in compliance with Article 190b of the Act No. 513/1991 Coll. Commercial Code in the accounting period from the 1st January till 31st December 2001 (hereinafter „Controlling contract“).

The statutory body of the company Winterthur, penzijní fond, a.s., repre-

sented by Members of the Management Board Ing. Jan Chalupa, Chairman of the Management Board and Ing. Jiří Procházka, member of the Management Board (hereinafter the „statutory body of the controlled person“), on the day, month and year specified below, in compliance with Article 66a para. 9 of law No. 513/1991 Coll., Commercial Code as amended, the following:

Report on the Relations between Inter-Related Persons

I. Preamble

The subject of this document is the report on the relations between the following companies:

1. Persons related with the company Winterthur, penzijní fond, a.s.

1.1. Persons who control the company Winterthur, penzijní fond, a.s. – companys' names in accordance with the audited financial statements.

Company name	Registered office	Total share at about 1. 1. 2001	Increment/Decrement in the accounting period			Total share at about 31. 12. 2001
			own share	consensual acting	other (agreements on shareholders' rights execution)	
Winterthur Leben AG	General Guisan-Strasse 406, 8401 Winterthur, Switzerland	84,9 %	–	–	–	84,9 %

1.2. Persons who are controlled by the company the company Winterthur, penzijní fond, a.s.
No person is controlled by the company Winterthur, penzijní fond, a.s.

1.3. Other connected (related) persons with the company Winterthur, penzijní fond, a.s.

The company Winterthur Leben AG is also the shareholder of the company Winterthur pojišťovna, a.s., IDENTIFICATION NUMBER 61859524, with its registered office at Prague 2, Lazarská 13/8, Czech Republic, as a holder of 32,4% of shares. The company Winterthur pojišťovna, a.s. is the sister company of the company Winterthur, penzijní fond, a.s.

The company Winterthur AG is also the majority shareholder of the company Vojenský otevřený penzijní fond, a.s., IDENTIFICATION NUMBER 61858641, with its registered office at Letenské náměstí 156/1, 170 06 Prague 7, Czech Republic. The company Vojenský otevřený penzijní fond, a.s. is the sister company of the company Winterthur, penzijní fond, a.s. The company Winterthur Versicherungsgesellschaft which is the shareholder of the company Winterthur pojišťovna, a.s. is also the only associate of the company WINDUM s.r.o., IDENTIFICATION NUMBER 25085204, with its registered office at Lazarská 13/8, Prague 2, Czech Republic. The company WINDUM

s.r.o. is the sister company of the company Winterthur pojišťovna, a.s. The company Winterthur pojišťovna, a.s. is the only associate of the company WINTISA s.r.o., IDENTIFICATION NUMBER 25727192, with its registered office at Lazarská 13/8, Prague 1, Czech Republic. The company WINTISA s.r.o. is the daughter company of the company Winterthur pojišťovna, a.s. The company Winterthur pojišťovna, a.s. is the only associate of the company Winvest Finanční poradci s.r.o., IDENTIFICATION NUMBER 25672703, with its registered office at Panská 7, Prague 1, Czech Republic. The company Winvest Finanční poradci s.r.o. is the daughter company of the company Winterthur pojišťovna, a.s.

11. Zpráva o vztazích mezi propojenými osobami

II.

Smlouvy a jiné právní úkony

Od 1. 1. 2001 do 31. 12. 2001

(dále „účetní období“) byly mezi propojenými osobami uzavřeny následující smlouvy, nebo poskytnuto plnění z již dříve uzavřených smluv:

- a) mezi osobou WINTISA s.r.o. a osobou Winterthur, penzijní fond, a.s., smlouva o poradenství a marketingové podpoře. Smlouva je uzavřena na období 1. 4. 2001 – 30. 6. 2001.
- b) mezi osobou WINTISA s.r.o. a osobou Winterthur, penzijní fond, a.s., smlouva o zprostředkování uzavírání smluv o penzijním připojištění ze dne 30. 3. 2000.
- c) mezi osobou Winterthur pojišťovna, a.s., a osobou Winterthur, penzijní fond, a.s., smlouva nájemní na obchodně kancelářské prostory ze dne 25. 8. 2000.
- d) mezi osobou Winterthur pojišťovna, a.s., a osobou Winterthur, penzijní fond, a.s., smlouva nájemní na obchodně kancelářské prostory ze dne 28. 2. 2001.
- e) mezi osobou WINDUM s.r.o. a osobou Winterthur, penzijní fond, a.s., smlouva nájemní na obchodně kance-

lářské prostory ze dne 1. 1. 2000.

f) mezi osobou Winterthur pojišťovna, a.s., a osobou Winterthur, penzijní fond, a.s., smlouva o společných nákladech na internetovou síť ze dne 10. 1. 2000.

g) mezi osobou Winterthur pojišťovna, a.s., a osobou Winterthur, penzijní fond, a.s., smlouva o spolupráci na reklamní akci ze dne 15. 12. 2000.

h) mezi osobou Winterthur pojišťovna, a.s., a osobou Winterthur, penzijní fond, a.s., smlouva o reklamní spolupráci ze dne 15. 8. 2000.

i) mezi osobou Winvest Finanční poradci s.r.o. a osobou Winterthur, penzijní fond, a.s., smlouva o zprostředkování uzavírání smluv o penzijním připojištění ze dne 1. 1. 2000.

j) mezi osobou Winterthur pojišťovna, a.s., a osobou Winterthur, penzijní fond, a.s., smlouva o zprostředkování uzavírání smluv o penzijním připojištění na pobočkách osoby Winterthur pojišťovna, a.s.

Poskytnutá plnění mezi propojenými osobami nejsou explicitně uvedena, neboť jsou v případě významnosti obsažena přímo v účetní závěrce společnosti.

Poskytnutá plnění mezi propojenými osobami odpovídají obvyklým cenám za tento druh služeb. V zájmu nebo na popud propojených osob nebyly učiněny žádné jiné právní úkony či přijata jiná opatření, která by některou ze stran zvýhodňovala či znevýhodňovala. Na základě výše uvedených smluv nevznikla ovládané osobě újma.

III.

Závěrečná ustanovení

Statutární orgán ovládané osoby prohlašuje, že vypracoval tuto zprávu na základě všech jemu dostupných informací o vztazích mezi propojenými osobami vyhotovované dle § 66a odst. 9, Obchodního zákoníku pro účetní období od 1. 1. 2001 končící 31. 12. 2001.

V Brně dne 27. 3. 2002
Winterthur, penzijní fond, a.s.

Ing. Jan Chalupa, v. r.
předseda představenstva

Ing. Jiří Procházka, v. r.
člen představenstva

11. Report on the relations between Inter-Related Persons

II.

Contracts and Other Legal Acts

From 1.1.2001 to 31.12.2001 (hereinafter the „accounting period“) the following contracts were concluded or the following performance was rendered arising from previously concluded contracts between the inter-related persons:

- a) between persons WINTISA s.r.o. and Winterthur, penzijní fond, a.s. contract on consultancy and marketing support. The contract is made for the period 1. 4. 2001 – 30. 6. 2001.
- b) between persons WINTISA s.r.o. and Winterthur, penzijní fond, a.s. contract on brokerage of pension insurance contracts dated 30. 3. 2000.
- c) between persons Winterthur pojišťovna a.s. and Winterthur, penzijní fond, a.s. lease contract for commercial office space dated 25. 8. 2000.
- d) between persons Winterthur pojišťovna, a.s. and Winterthur, penzijní fond, a.s. lease contract for commercial office space dated 28. 2. 2001.
- e) between persons WINDUM s.r.o. and Winterthur, penzijní fond, a.s. lease contract for commercial office space dated 1. 1. 2000

- f) between persons Winterthur pojišťovna, a.s. and Winterthur, penzijní fond, a.s. contract on shared costs of internet services dated 10. 1. 2000
- g) between persons Winterthur pojišťovna, a.s. and Winterthur, penzijní fond, a.s. contract on co-operation on an promotion event dated 15.12.2000
- h) between persons Winterthur pojišťovna, a.s. and Winterthur, penzijní fond, a.s. contract on co-operation in advertising dated 15. 8. 2000
- i) between persons Winvest Finanční poradci s.r.o. and Winterthur, penzijní fond, a.s. contract on brokerage of pension insurance contracts dated 1. 1. 2000
- j) between persons Winterthur pojišťovna, a.s. and Winterthur, penzijní fond, a.s. contract on brokerage of pension insurance contracts at the agencies of person Winterthur pojišťovna, a.s.
Compensation provided in correspondence with contracts mentioned above is not stated explicitly because if important it is contained in the balance sheet.
Compensation provided in correspondence with contracts are in accordance

with standard prices for such services. In the accounting period no need has arisen to take any measures by the controlled person in the interest or upon the initiative of inter-related persons.

In connection to contracts mentioned above no detriment has arisen for the controlled person.

III.

Final Provisions

The statutory body of the controlled person hereby declares that this report was prepared as a true record of all available information on relations between inter-related persons in compliance with article 66a para. 9 of the Commercial Code for the accounting period from the 1st January 2001 until the 31st December 2001.

Brno, 27. 3. 2002
Winterthur, penzijní fond, a.s.

Ing. Jan Chalupa
Chairman of the Management Board

Ing. Jiří Procházka
Member of the Management Board

12. Auditorská zpráva



KPMG Česká republika Audit, spol. s r.o.

P.O. Box 107
120 00 Praha 2
Česká republika

Jana Masaryka 12
120 00 Praha 2
Česká republika

Tel.: +420 (2) 22 123 111
Fax: +420 (2) 22 512 380
www.kpmg.cz

Zpráva o auditu pro akcionáře společnosti Winterthur, penzijní fond, a.s.

Na základě provedeného auditu jsme dne 16. března 2002 vydali o účetní závěrce, která je součástí této výroční zprávy, zprávu následujícího znění:

“Provedli jsme audit přiložené účetní závěrky společnosti Winterthur, penzijní fond, a.s. k 31. prosinci 2001. Za účetní závěrku je odpovědný statutární orgán společnosti. Naši odpovědností je vyjádřit na základě auditu výrok o této účetní závěrce.

Audit jsme provedli v souladu se zákonem o auditorech a auditorskými směrnicemi Komory auditorů České republiky. Tyto směrnice požadují, abychom audit naplánovali a provedli tak, abychom získali přiměřenou jistotu, že účetní závěrka neobsahuje významné nesprávnosti. Audit zahrnuje výběrové ověření podkladů prokazujících údaje a informace uvedené v účetní závěrce. Audit rovněž zahrnuje posouzení použitých účetních zásad a významných odhadů učiněných společností a zhodnocení celkové prezentace účetní závěrky. Jsme přesvědčeni, že provedený audit poskytuje přiměřený podklad pro vyjádření našeho výroku.

Podle našeho názoru, účetní závěrka ve všech významných ohledech věrně zobrazuje aktiva, závazky, vlastní kapitál a finanční situaci společnosti Winterthur, penzijní fond, a.s. k 31. prosinci 2001 a výsledek hospodaření za rok 2001 v souladu se zákonem o účetnictví a příslušnými předpisy České republiky.”

Ověřili jsme též soulad ostatních finančních informací uvedených v této výroční zprávě s auditovanou účetní závěrkou. Podle našeho názoru jsou tyto informace ve všech významných ohledech v souladu s námi ověřenou účetní závěrkou.

Za úplnost a správnost zprávy o vztazích mezi propojenými osobami odpovídá statutární orgán společnosti. Naši odpovědností je ověřit správnost údajů uvedených ve zprávě. Nezjistili jsme žádné skutečnosti, které by nás vedly k názoru, že zpráva obsahuje významné nesprávnosti.

V Praze, dne 18. července 2002

KPMG Česká republika Audit, spol. s r.o.
Osvědčení číslo 71

Ing. Pavel Závitkovský
Osvědčení číslo 69



KPMG Česká republika Audit, spol. s r.o., a company incorporated under the Czech Commercial Code, is a member of KPMG International, a Swiss association.

IČD 49619167
DIČ 002-49619167

Obchodní rejstřík:
vedený Městským
soudem v Praze,
oděll C, vložka 24185.

Živnostenská banka
Praha 1
č.ú. (account no.)
488016004/0400

12. Auditor's Report



KPMG Česká republika Audit, spol. s r.o.

P.O. Box 107
120 00 Praha 2
Česká republika

Jana Masaryka 12
120 00 Praha 2
Česká republika

Tel.: +420 (2) 22 123 111
Fax: +420 (2) 22 512 380
www.kpmg.cz

Auditor's report to the shareholders of Winterthur, penzijní fond, a.s.

On the basis of our audit, on 16 March 2002 we issued an auditor's report on the Company's statutory financial statements, which are included in this annual report, and our report was as follows:

"We have audited the accompanying financial statements of Winterthur, penzijní fond, a.s. for the year ended 31 December 2001. These financial statements are the responsibility of the Company's management. Our responsibility is to express an opinion on these financial statements based on our audit.

We conducted our audit in accordance with the Act on Auditors and the auditing standards of the Chamber of Auditors of the Czech Republic. Those standards require that we plan and perform the audit to obtain reasonable assurance about whether the financial statements are free of material misstatement. An audit includes examining, on a test basis, evidence supporting the amounts and disclosures in the financial statements. An audit also includes assessing the accounting principles used and significant estimates made by management, as well as evaluating the overall financial statement presentation. We believe that our audit provides a reasonable basis for our opinion.

In our opinion, the financial statements present fairly, in all material respects, the assets, liabilities, equity and financial position of Winterthur, penzijní fond, a.s. as of 31 December 2001 and the results of its operations for the year then ended in accordance with the Act on Accounting and relevant legislation of the Czech Republic."

We have reviewed other financial information in the annual report for consistency with the audited financial statements. In our opinion, the information is consistent in all material aspects with the audited financial statements.

The management of the Company is responsible for the completeness and accuracy of the report on relations between related parties. Our responsibility is to review the accuracy of the information included in the report. During our review nothing came to our attention that would cause us to believe that the information contained in the report is materially inaccurate.

Prague
18 July 2002

KPMG Česká republika Audit, spol. s r.o.
Licence number 71

Pavel Závitkovský
Licence number 69



KPMG Česká republika Audit, spol. s r.o., a company incorporated under the Czech Commercial Code, is a member of KPMG International, a Swiss association.

IČO 49619187
DIČ 002-49619187

Obchodní rejstřík
vedený Městským
soudem v Praze,
oddíl C, vložka 24185.

Živnostenská banka
Praha 1
s.č./account no.
468018004/0400

13. Výhled do roku 2002

Rok 2002 je rokem stabilizace

S novým názvem CREDIT SUISSE LIFE & PENSIONS PENZIJNÍ FOND A.S. bude v roce 2002 dokončen projekt integrace mezi Winterthur, penzijním fondem, a.s., a Vojenským otevřeným penzijním fondem, a.s., čímž vznikne nejsilnější uskupení penzijních fondů v zemi s více než 580 tisíci účastníky a celkovým objemem aktiv ve výši téměř 15 miliard korun. Spojení zajistí převzetí toho nejlepšího z obou fondů (při zachování všech nadstandardních výhod) a přinese mnoho dalších pozitivních změn. K nim patří například lepší dostupnost služeb a snížení provozních nákladů. Sblížení společností uvnitř celé skupiny CREDIT SUISSE LIFE & PENSIONS v České republice navíc umožní poskytnout klientům vedle nabídky penzijního připojištění také širší spektrum produktů i z oblasti životního pojištění, na které se specializuje CREDIT SUISSE LIFE & PENSIONS POJIŠŤOVNA A.S. Motivem všech těchto snah je zajistit klientům co nejlepší servis a pohodlí.

Penzijní fondy CREDIT SUISSE LIFE & PENSIONS získaly již v minulosti pod svými původními názvy velmi dobré jméno. Dokladem je umístění penzijního fondu Winterthur v prestižní národní soutěži RHODOS o nejpůsobivější firemní image na druhém místě v příslušné kategorii nebo několikanásobné umístění Vojenského otevřeného penzijního fondu v prestižní soutěži Českých 100 nej. Pod novým názvem budou fondy tuto dobrou firemní image dále

rozvíjet, protože bez pozitivního povědomí o fondech mezi stávajícími i potenciálními klienty se dobré výsledky dosahují mnohem obtížněji.

V roce 2002 naváže CREDIT SUISSE LIFE & PENSIONS PENZIJNÍ FOND A.S. na dobře se rozvíjející spolupráci s dosavadními obchodními partnery, ale zároveň bude vyhledávat nové, a to ve všech potenciálních oblastech a na všech úrovních spolupráce. Kvalitu této spolupráce bude zvyšovat především postupným zaváděním progresivních forem vzájemné komunikace a zkvalitňováním školicí a metodické činnosti. Rozvíjet se budou i dosud netradiční distribuční cesty, aby tak měli klienti ke svým fondům co nejbližší. Společnost se strategicky zaměří na motivaci klientů k průběžnému navyšování příspěvků na penzijní připojištění, které je důležité jak z hlediska připisovaných výnosů, tak daňových úlev na straně účastníků. Zdůrazňována bude možnost daňových odpisů při spojení výhod penzijního a životního pojištění, která již může klientům přinést nezanedbatelnou úlevu na daních. Důležité je dosáhnout maximalizace synergických efektů, vyplývajících pro oblast prodeje z propojení s dalšími součástmi CREDIT SUISSE LIFE & PENSIONS, ale i dalšími potenciálními spolupracovníky v rámci celé skupiny CREDIT SUISSE. Zejména jde o sjednocení nabídky a společný prodej produktů všech těchto subjektů.

Základní strategií je ovšem udržet se na pozici „jedničky“ na českém trhu penzijního připojištění. To neznamená pouze získání co největšího počtu klientů, ale zároveň racionalizaci celé činnosti a snižování nákladů. Tato strategie neopomíjí nové komunikační trendy a informační technologie, v souladu s požadavkem flexibility, rychlé administrace a snížení byrokracie. Významnou roli v naplňování této strategie hraje spolupráce všech společností CREDIT SUISSE LIFE & PENSIONS v České republice. Výsledkem synergických efektů této spolupráce v České republice je například využívání společného Call centra, tj. klientských služeb po telefonu. Základem je nabídka flexibilních, případně přímo na míru šitých investičních produktů, dosažitelných bez složitého administrování.

Prioritami, na které se bude CREDIT SUISSE LIFE & PENSIONS PENZIJNÍ FOND A.S. v roce 2002 dále zaměřovat, jsou:

- budování pozitivní image společnosti,
- vysoká kvalita služeb, zahrnujících i call centrum a v budoucnu i služby po internetu,
- vynikající distribuční síť, která vznikla spojením interních a externích prodejců a spoluprací s bankami,
- kvalifikovaní a společnosti oddaní zaměstnanci,
- úspěšná obchodní a marketingová strategie.

13. Business Outlook for 2002

The Year 2002 is a Year of Stabilisation

With the new name of CREDIT SUISSE LIFE & PENSIONS PENZIJNÍ FOND A.S. the year 2002 will see completion of the project of the integration of Winterthur, penzijní fond, a.s. and Vojenský otevřený penzijní fond, a.s., giving rise to the strongest grouping of pension funds in the country with more than 580 000 participants and a total volume of assets amounting to almost 15 000 million crowns. This combination will ensure the taking over of the best of the two funds (while preserving all their above-standard advantages) and will bring about many further positive changes. Among them are, for example, the better availability of services and the reduction of operating costs. The drawing together of the companies within the entire group of CREDIT SUISSE LIFE & PENSIONS in the Czech Republic also makes it possible to provide clients with, apart from the offer of additional pension insurance, a wider range of products also from the sphere of life insurance, which is the speciality of CREDIT SUISSE LIFE & PENSIONS POJIŠŤOVNA A.S. The motive of all these efforts is to ensure clients the best possible service and comfort.

The pension funds of CREDIT SUISSE LIFE & PENSIONS have already acquired a very good reputation in the past under their original names. Proof of this is the placing of Winterthur, penzijní fond, a.s. in the prestigious national contest RHODOS for the most effective company image in second place in the appropriate category, or the placing of the Vojenský otevřený penzijní fond, a.s. several times in the prestigious competition of the Czech 100 Best. Under their new name the funds will continue to develop their good company image, because without positive awareness of the funds among present and potential clients good results are far more difficult to achieve.

In 2002 CREDIT SUISSE LIFE & PENSIONS PENZIJNÍ FOND A.S. will continue the smoothly developing co-operation with existing commercial

partners, but at the same time it will also seek out new ones, doing so in all potential areas and at all levels of co-operation. The quality of this co-operation must be developed in particular through the gradual introduction of progressive forms of mutual communication and the improvement of the quality of training and methodical activity. As yet untraditional distribution paths will also be developed, so that clients have their funds as close to them as possible. The company will aim strategically at motivating clients towards the current raising of contributions to additional pension insurance, which is important both from the point of view of ascribed yields and of tax benefits on the side of the participants. The possibility of tax deductions when combining the advantages of pension and life insurance will be emphasised, which in itself can bring clients a far from negligible reduction in taxes. It is important to achieve the maximising of the synergetic effects arising from the sales sphere from combination with other parts of CREDIT SUISSE LIFE & PENSIONS, but also with further potential colleagues within the whole of the CREDIT SUISSE GROUP. In particular this concerns the unification of the offer and the joint selling of the products of all these subjects.

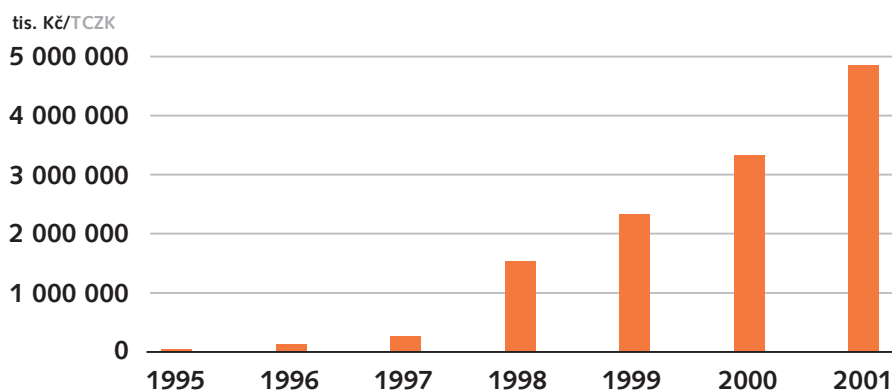
The basic strategy is, of course, to remain in the „Number One“ position on the Czech market for additional pension insurance.

This does not mean only acquiring the largest possible number of clients, but also the rationalisation of the whole activity and the reduction of costs. This strategy does not neglect new trends in communication and information technology, in keeping with the requirement of flexibility, rapid administration and the reduction of bureaucracy. An important part is played in the realisation of this strategy by the co-operation of all the companies of CREDIT SUISSE LIFE & PENSIONS in the Czech Republic. The result of the synergetic effects of this co-operation in the Czech Republic is, for example, the use of a joint Call Centre, i.e. client services by telephone. The basis here is the offer of flexible, perhaps made to measure investment products, which can be acquired without complicated administration.

The priorities on which CREDIT SUISSE LIFE & PENSIONS PENZIJNÍ FOND A.S. will further concentrate in 2002 are:

- the building up of a positive image of the Company,
- high quality of services, including a call centre and in the future also services on the Internet,
- an outstanding distribution network which has come into being through combined internal and external salespeople and co-operation with banks,
- qualified employees who are loyal to the company,
- a successful sales and marketing strategy.

Vývoj kapitálových fondů/Development of the Capital funds



14. Winterthur pojišťovna, a.s., v České republice

Úspěšný vývoj

Společnost Winterthur zahájila svoji činnost na českém trhu v průběhu devadesátých let. Na podzim roku 1995 zahájila činnost Winterthur pojišťovna, a.s., zapsaná do obchodního rejstříku vedeného Krajským obchodním soudem v Praze dne 16. listopadu 1994. Akcionáři společnosti se staly Winterthur Versicherungsgesellschaft AG s 32,4 %, Winterthur Lebensversicherungsgesellschaft AG rovněž s 32,6 % a Evropská banka pro obnovu a rozvoj s 35 %. V současné době činí základní kapitál společnosti 374 milionů korun.

Winterthur pojišťovna, a.s., se brzy vypracovala do pozice společnosti, poskytující širokou paletu služeb na standardní evropské úrovni. Do povědomí veřejnosti se zapsala jako seriózní a spolehlivý partner, záruka jistoty a bezpečně uložených financí. Pojistné produkty a kvalita služeb se odrazily v důvěře klientů, jejichž počet se rok od roku významně zvyšoval. Region střední a východní Evropy pokládá CREDIT SUISSE LIFE & PENSIONS, v jejímž rámci nyní Winterthur pojišťovna, a.s., působí, za jeden z nejslibněji se rozvíjejících.

Životní pojištění dříve nehrálo na trhu významnou roli, avšak občané těchto zemí si stále více uvědomují, že je třeba se na budoucnost zajistit. Vyšší potřeba životního pojištění vyplývá i z rozvoje investičních aktivit občanů, které zvyšují riziko neúnosného zatížení jejich rodin v případě nečekané pojistné události.

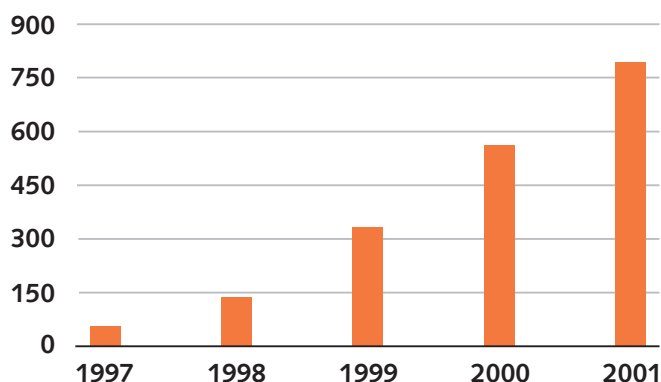
V polovině roku 2001, po strategickém rozhodnutí specializovat se především na životní a úrazové pojištění, převedla Winterthur pojišťovna, a.s., v souladu se zákonnými předpisy kmen neživotního pojištění pojišťovně Kooperativa a zaměřila se na oblast, kterou pokládá za perspektivní a kde spatřuje potenciál dalšího růstu. Zaznamenala nárůst předepsaného pojistného životního pojištění o 35 % na 780 milionů korun.

Hlavním záměrem Winterthur pojišťovny, a.s., je zvyšovat standard klientských služeb, k čemuž jí napomáhají dlouholeté mezinárodní zkušenosti a příslušnost k silné finanční skupině. Velký vliv na standard služeb má propojení mezinárodního know-how se znalostmi místního finančního prostředí i českého pojistného trhu.

Winterthur pojišťovna tak poskytuje i moderní finanční produkty pro nejnáročnější klientelu, což dokáže díky spolupráci v rámci skupiny CREDIT SUISSE GROUP.

V březnu roku 2002 došlo k přejmenování Winterthur pojišťovny, a.s., na CREDIT SUISSE LIFE & PENSIONS POJIŠŤOVNA A.S. Jako jedna ze společností CREDIT SUISSE LIFE & PENSIONS v České republice zahájila těsnou spolupráci se stejnojmenným penzijním fondem, přičemž si však zachovává – stejně jako fond – svou právní subjektivitu.

mil. Kč/m CZK



■ životní pojištění/life insurance

Vývoj předepsaného pojistného/Premium written development

14. Winterthur pojišťovna, a.s., in the Czech Republic

A Successful History

The Winterthur company commenced its activity on the Czech market during the nineties. In the autumn of 1995 Winterthur pojišťovna, a.s. began its activity, registered in the Commercial Register kept by the Regional Commercial Court in Prague on 16 November 1994. The shareholders in the company were Winterthur Versicherungsgesellschaft AG with 32,4 %, Winterthur Lebensversicherungsgesellschaft AG, also with 32,6 % and the European Bank for Renewal and Development with 35 %. At present the registered capital of the company is 374 million crowns.

Winterthur pojišťovna, a.s., soon established itself as a company providing a wide range of services at a standard European level. It imprinted itself on the public awareness as a serious and reliable partner, and a guarantee of security and safely deposited finances. The insurance products and the quality of the services were reflected in the confidence of clients, whose numbers increased significantly from year to year. CREDIT SUISSE LIFE & PENSIONS, within the framework of

which Winterthur pojišťovna, a.s. now functions, considers the region of Central and Eastern Europe to be one of the most promising developing regions. Life insurance did not formerly play an important role on the market, but the citizens of these countries are becoming increasingly aware of the need to make oneself secure for the future. The greater need for life insurance also emerges from the development of the investment activities of citizens which increase the risk of an unbearable burden for their families in the case of an unexpected insurance case.

In the middle of 2001, after the strategic decision to specialise in particular in life and accident insurance, Winterthur pojišťovna, a.s., in accordance with legal regulations, transferred the stock of non-life insurance to the Kooperativa, pojišťovna, a.s. and concentrated on a field which it considers promising and where it sees the potential for further growth. It also recorded an increase in the prescribed premium of life insurance by 35 % to 780 million crowns.

The main intention of the Winterthur pojišťovna, a.s. is to raise the standard of services for clients, in which it is assisted by its long years of international experience and belonging to a strong financial group. The combination of international know-how with knowledge of the local financial environment and the Czech insurance market has a great influence on the standard of services. The Winterthur pojišťovna, a.s. thus also provides modern financial products for the most demanding clientele, which it handles thanks to co-operation within the framework of the CREDIT SUISSE GROUP.

In March 2002 Winterthur pojišťovna, a.s. changed its name to CREDIT SUISSE LIFE & PENSIONS POJIŠŤOVNA A.S. Within the framework of this group it commenced close co-operation with the pension fund of the same name, but in so doing it – like the fund – it keeps its own legal subjectivity.

15. CREDIT SUISSE LIFE & PENSIONS v České republice

CREDIT SUISSE LIFE & PENSIONS in the Czech Republic

CREDIT SUISSE LIFE & PENSIONS PENZIJNÍ FOND A.S.

Centrála/Head Office
Starobrněnská 8, 602 00 Brno
tel.: +420 5 45568111
fax: +420 5 42216237

Kancelář Praha/Prague Office
Lazarská 13/8 , 120 00 Praha 2
tel.: +420 2 22127162
fax: +420 2 22127205

Své služby poskytujeme
prostřednictvím sesterského penzijního
fondu Vojenský otevřený penzijní
fond, a.s., člen CREDIT SUISSE GROUP
Letenské nám. 156/1, 170 06 Praha 7
Internetová adresa: www.vopf.cz

We provide our services through
an affiliated pension fund, Vojenský
otevřený penzijní fond, a.s.,
a member of CREDIT SUISSE GROUP
Letenské nám. 156/1, 170 06 Praha 7
www.vopf.cz

CREDIT SUISSE LIFE & PENSIONS POJIŠŤOVNA A.S.

Sídlo/Head Office
Lazarská 13/8 , 120 00 Praha 2
tel.: +420 2 22127162
fax: +420 2 22127205

Regionální ředitelství/Regional Offices

Brno, Příkop 4
tel.: +420 5 45176434

Brno II., Koblížná 2
tel.: +420 5 42211456

České Budějovice, Plachého 4
tel.: +420 38 6353121

Hradec Králové, Malé nám. 14/15
tel.: +420 49 5513640

Olomouc, Nešverova 2
tel.: +420 68 5235430

Ostrava, 28. října 184
tel.: +420 69 6621059

Plzeň, nám. Republiky 2
tel.: +420 19 7329626

Praha – střed, Šafaříkova 17/202
tel.: +420 2 22519858

Praha – východ, Vinohradská 138
tel.: +420 2 71731119

Praha – západ, Bělohorská 238/85
tel.: +420 2 20515023-5

Teplice, Krupská 264/12
tel.: +420 417 531496

Zlín, Zarámí 89
tel.: +420 67 7220937

Expozitory/Sub-branches

Hodonín, Štefánikova 1
tel.: +420 628 340987

Jihlava, Masarykovo nám. 44
tel.: +420 66 7300195

Karlovy Vary, T. G. Masaryka 18
tel.: +420 17 3230051

Kolín, Plynářská 671
tel.: +420 321 714075

Liberec, nám. E. Beneše 3/19
tel.: +420 48 5109031

Nový Jičín, Gen. Hlad'o 35/155
tel.: +420 656 706796

Příbram, Pražská 3
tel.: +420 306 633435

Zlín, Dlouhá 164
tel.: +420 67 7218982

Informační linky/Information lines
CREDIT SUISSE LIFE & PENSIONS
+420 841 111 121
Pojišťovna/Insurance company
+420 5 45568112
Penzijní fond/Pension fund
+420 5 45568111
www.credit-suisse.cz

