

— Výroční zpráva 2005
Winterthur Asset Management (Praha) a.s.



— Obsah

Zpráva managementu Winterthur Asset Management (Praha) a.s. 3

Winterthur ve světě 4

Winterthur v České republice 5

Orgány společnosti, akcionáři a auditor společnosti 6

Události, které nastaly po rozvahovém dni 7

Zpráva dozorčí rady 8

Rozvaha k 31. 12. 2005 9

Výkaz zisku a ztráty za rok 2005 10

Přehled o změnách vlastního kapitálu 11

Příloha účetní závěrky za rok končící 31. 12. 2005 12

Doplnění výroční zprávy o další informace 23

Zpráva o vztazích mezi propojenými osobami 24

Výrok auditora 27

— Zpráva managementu Winterthur Asset Management (Praha) a.s.

Vážení akcionáři, klienti a obchodní přátelé,

je nám potěšením předložit Vám Výroční zprávu naší společnosti za rok 2005.

Společnost Winterthur Asset Management (Praha) a.s. je licencovaným obchodníkem s cennými papíry a její klíčovou aktivitou je obhospodařování institucionálních portfolií pro další subjekty skupiny Winterthur Group i pro externí institucionální klientelu.

Rok 2005 byl pro společnost Winterthur Asset Management (Praha) a.s. velmi úspěšný: došlo k nárůstu objemu aktiv pod její správou na 31,14 miliardy korun, což představuje meziroční nárůst o 14,4 procent.

V uvedeném roce došlo také ke zvýšení zisku společnosti na 45,9 milionu korun – v porovnání s rokem 2004, kdy zisk dosáhl 9,5 milionu korun, jde o zvýšení o 383 procent. Důvodem pro tento pozitivní vývoj je především vynikající výkonnost spravovaných portfolií a z toho vyplývající vysoké výkonnostní odměny.

Tento trend v roce 2005 potvrdil pozici společnosti Winterthur Asset Management (Praha) a.s. jakožto předního správce aktiv. V roce 2006 lze očekávat, že tento dynamický růst, podpořený kvalitou produktů a služeb i silným zázemím mezinárodní skupiny Winterthur, bude pokračovat.

Děkujeme Vám za důvěru ve společnost Winterthur Asset Management (Praha) a.s.

Představenstvo

Winterthur Asset Management (Praha) a.s.

— Winterthur ve světě

Winterthur Group je největší švýcarskou pojišťovnou se sídlem ve Winterthuru. Jedná se zároveň o desátou největší evropskou pojišťovnu, která nabízí moderní pojistné produkty pro soukromé i korporátní klienty: pojištění odpovědnosti a majetku, životní pojištění i penzijní připojištění. V současné době působí v téměř dvou desítkách zemí Evropy, Severní Ameriky a Asie.

Winterthur Group byla založena v roce 1875, kdy jako jedna z prvních společností začala nabízet úrazové pojištění, a již v roce 1900 působila ve více než polovině zemí světa. V roce 1925 byla založena Winterthur životní pojišťovna. Maximální orientaci na co nejkvalitnější servis poskytovaný klientům Winterthur Group potvrzovaly nejrůznější nové produkty a služby představené v průběhu let, ale i další aktivity např. známé crash testy automobilů s figurínami odehrávající se ve Wildhausu ve Švýcarsku od roku 1985. V roce 2005 oslavila Winterthur Group 130 let od

založení; jejím krédem přitom zůstává maximální snaha být spolehlivým celoživotním partnerem svým klientům, zaměstnancům i obchodním partnerům.

Od roku 1997 je Winterthur Group součástí Credit Suisse Group, jedné z nejsilnějších finančních skupin na světě, která byla založena již v roce 1856.

Winterthur Group má bohaté zkušenosti s účastí při reformách penzijních systémů. Aktuálně se účastní procesu změn především v zemích střední Evropy – tedy v Polsku, Maďarsku a na Slovensku. Česká republika na realizaci penzijní reformy ještě čeká, avšak již nyní se Winterthur aktivně zapojuje do odborné debaty o její podobě.

Winterthur má také dlouholeté zkušenosti v oboru správy aktiv, především pro portfolia penzijních fondů a pojišťoven.

— Winterthur v České republice

V České republice působí Winterthur prostřednictvím penzijního fondu a pojišťovny již od roku 1994. Winterthur penzijní fond a.s. si za dobu svého působení dokázal získat důvěru klientů a významně posílil trend konsolidace českého trhu penzijního připojištění. Díky těmto dvěma faktorům si nyní udržuje pozici největšího penzijního fondu na českém trhu podle objemu spravovaných aktiv.

Winterthur pojišťovna a.s. se od počátku orientovala na poskytování moderních pojistných produktů jak pro drobné klienty, tak pro firmy, jež jejich produktů využívají jako

zaměstnaneckých benefitů. V současnosti je Winterthur pojišťovna a.s. jednou z nejrychleji rostoucích pojišťoven v segmentu životního pojištění.

Na přední pozici Winterthur má pozitivní vliv především její známá vysoká kvalita správy svěřených aktiv, přičemž tuto roli dlouhodobě plní Winterthur Asset Management (Praha) a.s., jež spravuje prostředky Winterthur penzijního fondu a Winterthur pojišťovny. Winterthur Asset Management (Praha) a.s. se podle objemu spravovaných prostředků řadí k největším správcům aktiv v České republice.

— Orgány společnosti, akcionáři a auditor společnosti

Winterthur Asset Management (Praha) a.s.

stav k 31. 12. 2005

Statutární orgán - představenstvo:

člen představenstva

Ing. Kamila Horáčková

r.č. 695521/2462

Malé Kyšice, Slunečná 150, okres Kladno, PSČ 271 53

den vzniku členství v představenstvu: 1. ledna 2002

Dozorčí rada:

člen dozorčí rady

Ing. Petr Žaluda

r.č. 660205/1049

Brno, Křídlovická 20, okres Brno-město, PSČ 603 00

den vzniku členství v dozorčí radě: 3. srpna 2004

člen dozorčí rady

Andreas Kurt Meier

dat. nar. 20. 07. 1970,

8606 Greifensee, Zur Säge 1, Švýcarská konfederace

den vzniku členství v dozorčí radě: 3. srpna 2004

člen dozorčí rady

Ing. Roman Vokálek

r.č. 631122/0553

Čisovice 229, PSČ 252 04

den vzniku členství v dozorčí radě: 8. listopadu 2005

Akcionář:

Winterthur pojišťovna a.s.

Praha 2, Lazarská 13/8, PSČ 120 00

Identifikační číslo: 618 59 524

Auditor:

KPMG Česká republika Audit, s.r.o.

Winterthur Asset Management (Praha) a.s. vznikl k 1. lednu 2002 přeměnou právní formy společnosti Credit Suisse Asset Management (Praha) s.r.o., která byla založena na základě zakladatelské smlouvy ze dne 4. září 1995 a podle rozhodnutí valné hromady společníků společnosti Credit Suisse Investment Management (Nederland) Holding B.V., v souladu se zákonem č. 513/1992 Sb., obchodním zákoníkem. Společnost byla zapsána do obchodního rejstříku dne 18. října 1995.

Společnost v roce 2005 neuskutečnila výdaje na činnost v oblasti výzkumu, vývoje a ochrany životního prostředí. Náklady vynaložené společností v roce 2005 v pracovněprávních vztazích jsou uvedeny v účetní závěrce za rok 2005, která je přílohou této výroční zprávy. Společnost nemá a v průběhu roku 2005 neměla organizační složku v zahraničí.

— Události, které nastaly po rozvahovém dni

Po rozvahovém dni došlo ke změně obchodní firmy společnosti. Nová obchodní firma společnosti Credit Suisse

Asset Management (Praha) a.s. s účinností od 1. ledna 2006
zní: Winterthur Asset Management (Praha) a.s.

— Zpráva dozorčí rady

Dozorčí rada plnila své úkoly v souladu se zákonem a stanovami společnosti.

Dozorčí radě byly předkládány pravidelné zprávy o činnosti společnosti a o její finanční situaci. Dozorčí rada průběžně kontrolovala chod společnosti a její podnikatelský vývoj v roce 2005. Dozorčí rada předávala představenstvu společnosti svá stanoviska, názory a podněty k předkládaným skutečnostem, problémům a záměrům.

Dozorčí rada konstatuje, že představenstvo a management společnosti realizovaly všechna doporučení dozorčí rady a zohledňovaly zájmy klientů i zájmy akcionářů.

Dozorčí rada projednala zprávu představenstva o činnosti společnosti v roce 2005, účetní závěrku i zprávu auditora. V hospodaření společnosti neshledala dozorčí rada žádné závady. Dozorčí rada projednala zprávu o vztazích mezi propojenými osobami.

Dozorčí rada doporučila valné hromadě, aby schválila účetní závěrku společnosti za rok 2005 a návrh na rozdělení vytvořeného zisku předložené představenstvem společnosti.

— Rozvaha k 31. prosinci 2005

tis. Kč	Poznámka	Hrubá částka	Úprava	2005	2004
				Čistá částka	Čistá částka
AKTIVA					
1	Pokladní hotovost a vklady u centrálních bank	40	--	40	29
3	Pohledávky za bankami a družstevními záložnami	21 627	--	21 627	12 109
	a) splatné na požádání	2 226	--	2 226	401
	b) ostatní pohledávky	19 401	--	19 401	11 708
9	Dlouhodobý hmotný majetek	2 446	1 353	1 093	697
	z toho: pozemky a budovy pro provozní činnost	--	--	--	--
11	Ostatní aktiva	60 134	--	60 134	19 476
13	Náklady a příjmy příštích období	118	--	118	227
Aktiva celkem		84 365	1 353	83 012	32 538

tis. Kč	Poznámka	2005	2004
PASIVA			
4	Ostatní pasiva	11 474	9 099
6	Rezervy	12 981	1 798
	v tom: a) na důchody a podobné závazky	--	--
	b) na daně	12 981	1 798
8	Základní kapitál	10 487	10 487
	z toho: a) splacený základní kapitál	10 487	10 487
	b) vlastní akcie	--	--
9	Emisní ážio	77	77
10	Rezervní fondy a ostatní fondy ze zisku	2 056	1 581
	v tom: a) povinné rezervní fondy a rizikové fondy	2 056	1 581
	b) ostatní rezervní fondy	--	--
	c) ostatní fondy ze zisku	--	--
15	Zisk nebo ztráta za účetní období	45 937	9 496
Pasiva celkem		83 012	32 538

— Podrozvahové položky k 31. prosinci 2005

tis. Kč	Poznámka	2005	2004
Podrozvahová pasiva			
15	Hodnoty převzaté k obhospodařování	31 142 443	27 214 472

— Výkaz zisku a ztráty za rok 2005 (v tis. Kč)

	Poznámka	2005	2004
Výnosy z úroků a podobné výnosy	4	267	476
Výnosy z poplatků a provizí	5	89 353	43 465
Náklady na poplatky a provize	5	-32	-44
Zisk nebo ztráta z finančních operací	6	-5	-35
Ostatní provozní výnosy	7	951	291
Ostatní provozní náklady	7	-85	-1 400
Správní náklady	8	-28 106	-28 901
v tom: a) náklady na zaměstnance		-17 741	-17 472
z toho: aa) mzdy a platy		-12 844	-12 615
ab) sociální a zdravotní pojištění		-4 374	-4 410
b) ostatní správní náklady		-10 365	-11 429
Odpisy, tvorba a použití rezerv a opravných položek		-266	-185
<i>Zisk nebo ztráta za účetní období z běžné činnosti před zdaněním</i>		62 077	13 667
Daň z příjmu		-16 140	-4 171
Zisk nebo ztráta za účetní období po zdanění		45 937	9 496

— Přehled o změnách ve vlastním kapitálu za rok 2005 (v tis. Kč)

	Základní kapitál	Emisní ážio	Rezerv. fondy	Zisk (ztráta)	Celkem
Zůstatek k 1. 1. 2004	10 487	77	1 350	28 607	40 521
Čistý zisk/ztráta za účetní období	--	--	--	9 496	9 496
Dividendy	--	--	--	-28 376	-28 376
Převody do fondu	--	--	231	-231	--
Zůstatek 31. 12. 2004	10 487	77	1 581	9 496	21 641
Zůstatek k 1. 1. 2005	10 487	77	1 581	9 496	21 641
Čistý zisk/ztráta za účetní období	--	--	--	45 937	45 937
Dividendy	--	--	--	-9 021	-9 021
Převody do fondu	--	--	475	-475	--
Zůstatek 31. 12. 2005	10 487	77	2 056	45 937	58 557

— Příloha řádné účetní závěrky (neconsolidované)

1. Charakteristika a hlavní aktivity společnosti

Založení společnosti

Winterthur Asset Management (Praha) a.s. („společnost“) vznikla k 1. lednu 2002 přeměnou právní formy společnosti Credit Suisse Asset Management (Praha) s.r.o., která byla založena na základě zakladatelské smlouvy ze dne 4. září 1995 a podle rozhodnutí valné hromady společníků společnosti Credit Suisse Investment Management (Nederland) Holding B.V., v souladu se zákonem č. 513/1992 Sb., obchodním zákoníkem. Společnost byla zapsána do obchodního rejstříku dne 18. října 1995.

Dne 1. ledna 2006 došlo ke změně názvu společnosti z Credit Suisse Asset Management (Praha) a.s. na Winterthur Asset Management (Praha) a.s. rozhodnutím vlastníka. Změna názvu společnosti byla zapsána do obchodního rejstříku dne 1. ledna 2006 a vedení společnosti rozhodlo sestavit účetní závěrku k 31. prosinci 2005 pod novým názvem společnosti.

Předmět podnikání společnosti

Poskytování hlavních investičních služeb podle zákona č. 256/2004, o podnikání na kapitálovém trhu:

- a) přijímání a předávání pokynů týkajících se investičních instrumentů na účet zákazníka,
- b) provádění pokynů týkajících se investičních instrumentů na cizí účet,
- c) obhospodařování individuálních portfolií na základě volné úvahy v rámci smluvního ujednání se zákazníkem, a to ve vztahu k investičním instrumentům.

Poskytování doplňkových investičních služeb podle zákona č. 256/2004, o podnikání na kapitálovém trhu:

- a) přijímání a předávání pokynů týkajících se investičních nástrojů, a to ve vztahu k investičním nástrojům podle § 3 odst. 1 písm. a), b), c) ad) téhož zákona,
- b) poradenská činnost týkající se investování do investičních instrumentů.

Struktura vlastníků společnosti

Jediným vlastníkem společnosti je Winterthur pojišťovna a.s. (dříve CREDIT SUISSE LIFE & PENSIONS POJIŠŤOVNA a.s.), který dne 2. srpna 2004 odkoupil veškeré akcie od dřívějšího vlastníka.

Sídlo společnosti

Lazarská 13/8, Praha 2

Česká republika

Členové představenstva a dozorčí rady k 31. prosinci 2005:

představenstvo: Ing. Kamila Horáčková, Malé Kyšice

dozorčí rada: Ing. Petr Žaluda, Brno

Andreas Kurt Meier, Švýcarská konfederace

Ing. Roman Vokálek, Čisovice

Změny v záznamech obchodního rejstříku

Ing. Michal Knapp byl odvolán z dozorčí rady dne

18. května 2005 a 8. listopadu 2005 byl jmenován nový člen Ing. Roman Vokálek.

2. Základní účetní postupy používané společností

Východiska pro přípravu řádné účetní závěrky

Účetní závěrka byla připravena na základě účetnictví vedeného v souladu se zákonem o účetnictví a příslušnými nařízeními a vyhláškami platnými v České republice. Závěrka byla zpracována na principech časového rozlišení nákladů a výnosů a historických cen, s výjimkou vybraných finančních nástrojů oceňovaných reálnou hodnotou a na principu nepřetržitého trvání společnosti.

Tato účetní závěrka je připravená v souladu s vyhláškou MF ČR č. 501 ze dne 6. listopadu 2002, ve znění pozdějších předpisů, kterou se stanoví uspořádání a obsahové vymezení položek účetní závěrky a rozsah údajů ke zveřejnění pro banky a některé finanční instituce.

Vzhledem k omezenému rozsahu aktivit vyplývajících z uděleného oprávnění pro vykonávání činnosti obchodníka s cennými papíry, společnost v rámci své podnikatelské činnosti neposkytuje úvěry a nepřijímá vklady, neprovádí devizové obchody, neobchoduje s deriváty na vlastní účet a nevstupuje do takových transakcí, které by byly v rozporu s uděleným oprávněním pro vykonávání činnosti obchodníka s cennými papíry. Z výše uvedených důvodů příloha účetní závěrky poskytuje informace pouze o činnostech, které společnost prováděla v souladu s oprávněním pro vykonávání činnosti obchodníka s cennými papíry.

Ke konci roku 2005 se společnost převážně zaměřovala na obhospodařování investičních portfolií společností skupiny Winterthur (dříve CREDIT SUISSE LIFE & PENSIONS) činných v České republice, v dřívějších letech společnost podnikala v oblasti obhospodařování individuálních portfolií a poskytování doplňkových investičních služeb.

Vedení účetnictví

Účetní závěrka společnosti byla připravena v souladu s následujícími důležitými účetními metodami:

a) Okamžik uskutečnění účetního případu

V závislosti na typu transakce je okamžikem uskutečnění účetního případu zejména den výplaty nebo převzetí oběživa, den nákupu nebo prodeje valut, deviz, popř. cenných papírů, den provedení platby, popř. inkasa z účtu klienta, den připsání (valuty) prostředků podle zprávy došlé od banky, den sjednání a den vypořádání obchodu s cennými papíry, devizami, opcemi, případně jinými deriváty, den vydání nebo převzetí záruky, případně úvěrového příslibu, den převzetí hodnot do úschovy.

Účetní případy nákupu a prodeje finančních aktiv s obvyklým termínem dodání (spotové operace) a dále pevné termínové a opční operace jsou od okamžiku sjednání obchodu do okamžiku vypořádání obchodu zaúčtovány na podrozvahových účtech.

b) Operace s cennými papíry pro klienty

Cenné papíry přijaté společností do úschovy, správy nebo k uložení jsou účtovány v reálných hodnotách a evidovány na podrozvaze v položce „Hodnoty převzaté do úschovy, do správy a k uložení“. Cenné papíry převzaté společností za účelem jejich obhospodařování jsou účtovány v reálných hodnotách a evidovány na podrozvaze v položce „Hodnoty převzaté k obhospodařování“.

c) Pohledávky za bankami a nebankovními subjekty

Pohledávky jsou posuzovány z hlediska návratnosti. Na základě toho jsou vytvářeny k jednotlivým pohledávkám opravné položky. Opravné položky vytvářené na vrub nákladů jsou vykázány v položce „Tvorba opravných položek k pohledávkám a pohledávkám ze záruk“ v analytické evidenci pro potřebu výpočtu daňové povinnosti.

Pokud dojde k trvalému snížení hodnoty těchto pohledávek, provede společnost odpis. Odpisy nedobytných pohledávek jsou zahrnuty v položce „Odpisy, tvorba a použití opravných položek a rezerv k pohledávkám a zárukám“ výkazu zisku a ztráty. V této položce se také o stejnou částku snižují rezervy a opravné položky. Výnosy z dříve odepsaných pohledávek jsou uvedeny ve výkazu zisku a ztráty v položce „Rozpuštění opravných položek a rezerv k pohledávkám a zárukám, výnosy z dříve odepsaných pohledávek“.

d) Tvorba rezerv

Rezerva představuje pravděpodobné plnění, s nejistým časovým rozvrhem a výší. Rezerva se tvoří v případě, pro který platí následující kritéria:

- existuje povinnost (právní nebo věcná) plnit, která je výsledkem minulých událostí,
- je pravděpodobné, že plnění nastane a vyžádá si odliv prostředků představujících ekonomický prospěch, přičemž „pravděpodobné“ znamená pravděpodobnost vyšší než 50%,
- je možné provést přiměřeně spolehlivý odhad plnění.

Společnost tvoří rezervu na daňovou povinnost z titulu daně z příjmu právnických osob.

e) Dlouhodobá hmotná a nehmotná aktiva

Dlouhodobý hmotný a nehmotný majetek je účtován v historických cenách a odpisován po odhadovanou dobu životnosti. Doby odpisování pro jednotlivé kategorie dlouhodobého hmotného a nehmotného majetku jsou následující:

Nehmotný majetek s pořizovací cenou nižší než 60 000,- Kč a hmotný majetek s pořizovací cenou nižší než 40 000,- Kč je účtován do nákladů za období, ve kterém byl pořízen, pokud je doba použitelnosti kratší než 1 rok.

Majetek	Doba účetního odpisování
Zařízení kanceláře	3-4 roky
Hardware	3-4roky
Osobní automobil	3-4roky
Inventář	5-6 let

f) Přepočítání cizí měny

Transakce v cizí měně jsou převáděny použitím denních směnných kurzů ČNB ke dni uskutečnění účetního případu. Aktiva a pasiva vyčíslená v cizí měně společně s devizovými spotovými transakcemi před dnem splatnosti jsou přepočítávána do tuzemské měny v kurzu vyhlášeném ČNB, platným k datu účetní Závěrky. Kurzové zisky nebo kurzové ztráty společnost zaúčtuje na účty nákladů nebo výnosů.

g) Zdanění

Daňový základ pro daň z příjmu se propočte z hospodářského výsledku běžného období připočtením daňově neuznatelných nákladů a odečtením výnosů, které se nezahrnují do základu daně z příjmu právnických osob, základ daně je dále upraven o slevy na dani a případné zápočty.

Odložená daň vychází z veškerých dočasných rozdílů mezi účetní a daňovou hodnotou aktiv a závazků s použitím očekávané daňové sazby platné pro následující období. O odložené daňové pohledávce se účtuje pouze v případě, kdy neexistuje pochybnost o jejím dalším uplatnění v následujících účetních obdobích.

3. Změny účetních metod

Účetní metody používané společností v roce 2005 se v porovnání s předcházejícími lety nezměnily.

4. Přehled výnosů a nákladů z bankovních účtů

tis. Kč	2005	2004
Výnosy z úroků z vkladů	267	476
Náklady na úroky z úvěrů	--	--
Čistý úrokový výnos	267	476

5. Výnosy a náklady na poplatky provize

tis. Kč	2005	2004
Výnosy z poplatků a provizí z obhospodařování, správy, uložení úschovy hodnot	89 353	43 465
Celkem	89 353	43 465
Náklady na poplatky a provize		
Ostatní	32	44
Celkem	32	44

6. Čistý zisk nebo ztráta z finančních operací

tis. Kč	2005	2004
Kurzové rozdíly	-5	-34
Ostatní	--	-1
Celkem	-5	35

7. Ostatní provozní výnosy a náklady

tis. Kč	2005	2004
Ostatní provozní výnosy		
z prodeje hmotného majetku	--	260
vratka penále	951	--
ostatní	--	31
Celkem ostatní provozní výnosy	951	291
Ostatní provozní náklady		
z prodeje nebo vyřazení hmotného majetku	28	178
penále	--	1 001
ostatní	57	221
Celkem ostatní provozní náklady	85	1 400

8. Mzdové a ostatní správní náklady

a) mzdové náklady

	Průměrný počet osob	Mzdové náklady a odměny	Sociální a zdravotní pojištění
2005			
Zaměstnanci	7	5 024	1 575
Vedoucí pracovníci a statutární orgány	3	7 820	2 799
Celkem	10	12 844	4 374
2004			
Zaměstnanci	6	5 174	1 809
Vedoucí pracovníci a statutární orgány	4	7 441	2 601
Celkem	10	12 615	4 410

Členům statutárních orgánů nebyly vyplaceny žádné odměny z titulu jejich funkce.

b) ostatní správní náklady

tis. Kč	2005	2004
Poplatky a jiné platby: Komise pro cenné papíry a Garanční fond	2 931	1 736
Nájemné	741	656
Konzultace a jiné poradenství	3 960	4 972
Audit, daňové a právní poradenství	689	727
Ostatní služby	2 044	3 338
Ostatní správní náklady celkem	10 365	11 429

9. Pohledávky za bankami

tis. Kč	2005	2004
Zůstatky na běžných účtech	2 226	401
Termínované vklady	19 401	11 708
Celkem	21 627	12 109

10. Dlouhodobý nehmotný majetek

Společnost neevidovala k 31. prosinci 2005 ani 2004 dlouhodobý nehmotný majetek.

11. Dlouhodobý hmotný majetek

Změny dlouhodobého hmotného majetku

tis.Kč	Auta	Hardware	Zařízení	Inventář	Umělecká díla	Celkem
pořizovací cena						
Zůstatek k 31. prosinci 2004	--	536	643	1 360	176	2 715
Přírůstky	607	83	--	--	--	690
Úbytky	--	-156	--	-803	--	-959
Zůstatek k 31. prosinci 2005	607	463	643	557	176	2 446
Oprávký						
Zůstatek k 31. prosinci 2004	--	392	330	1 296	--	2018
Přírůstky	111	71	74	10	--	266
Úbytky	--	-128	--	-803	--	-931
Zůstatek k 31. prosinci 2005	111	335	404	503	--	1353
Zůstatková hodnota						
K 31. prosinci 2004	--	144	313	64	176	697
K 31. prosinci 2005	496	128	239	54	176	1 093

12. Ostatní aktiva

tis. Kč	2005	2004
Pohledávky z provizí z obhospodařování	59 990	18 192
Ostatní pohledávky	144	1 284
Celkem	60 134	19 476

Částka 59 990 tis. Kč (2004: 18 192 tis. Kč) představuje pohledávky z obhospodařování portfolia Winterthur pojišťovna a.s.

(dříve CREDIT SUISSE POJIŠTOVNA a.s.) a Winterthur penzijní fond a.s. (dříve CREDIT SUISSE PENZIJNÍ FOND a.s.)

13. Ostatní pasiva

tis. Kč	2005	2004
Závazky z obchodního styku	141	269
Závazky vůči zaměstnancům	594	524
Závazky ze sociálního a zdravotního pojištění	467	396
Závazky k finančnímu úřadu	201	173
Dohadné účty pasivní	10 071	7 737
Celkem	11 474	9 099

Částka 10 071 tis. Kč (2004: 7 737 tis. Kč) představuje především dohady na mzdové bonusy ve výši 5 921 tis. Kč (2004: 4 347 tis. Kč) a příspěvek do Garančního fondu

ve výši 2 920 tis. Kč (2004: 1 719 tis. Kč) a zbývajících 1 230 tis. Kč (2004: 1 671 tis. Kč) jsou běžné provozní dohadné položky.

14. Vztahy se spřízněnými osobami

k 31. prosinci 2005	Výnosy	Náklady	Pohledávky	Závazky
Winterthur pojišťovna a.s. (dříve CREDIT SUISSE LIFE & PENSIONS POJIŠTOVNA a.s.)	3 993	236	15	97
Winterthur Česká republika s.r.o. (dříve CREDIT SUISSELIFE & PENSIONS ČESKÁ REPUBLIKA s.r.o.)	--	3839	--	2
Winterthur penzijní fond a.s. (dříve CREDIT SUISSE LIFE & PENSIONS PENZIJNÍ FOND a.s.)	85 360	260	38	--
Celkem	89 353	4 335	53	99

k 31. prosinci 2004	Výnosy	Náklady	Pohledávky	Závazky
Winterthur pojišťovna a.s. (dříve CREDIT SUISSE LIFE & PENSIONS POJIŠTOVNA a.s.)	2440	109	--	--
Winterthur Česká republika s.r.o. (dříve CREDIT SUISSE LIFE & PENSIONS ČESKÁ REPUBLIKA s.r.o.)	--	2380	--	--
Winterthur penzijní fond a.s. (dříve CREDIT SUISSE LIFE & PENSIONS PENZIJNÍ FOND a.s.)	31 660	357	--	268
Celkem	34 100	2 846	--	268

15. Základní kapitál

Složení akcionářů společnosti:

Jediným akcionářem je společnost Winterthur pojišťovna a.s. (dříve CREDIT SUISSE LIFE & PENSIONS POJIŠTOVNA a.s.), která odkoupila dne 2. srpna 2004 stoprocentní podíl od

dřívějšího vlastníka společnosti Credit Suisse Asset Management (Nederland) Holding B.V.

Základní kapitál společnosti je tvořen zaknihovanými akcemi ve jmenovité hodnotě jeden tisíc Kč a byl plně splacen.

16. Vlastní kapitál

tis. Kč	Základní kapitál	Emisní ážio	Zisk běžného období	Rezervní fond	Celkem
Zůstatek k 31. prosinci 2004	10 487	77	9 496	1 581	21 641
Příděl do rezervního fondu	--	--	-475	475	--
Nerozdělený zisk	--	--	--	--	--
Výplata dividendy	--	--	-9 021	--	-9 021
Zisk za rok 2005	--	--	45 937	--	45 937
Zůstatek k 31. prosinci 2005	10 487	77	45 937	2 056	58 557

Společnost dosáhla za rok 2005 zisku ve výši 45 937 tis. Kč. Hospodářský výsledek společnosti bude rozdělen v souladu s rozhodnutím valné hromady.

Společnost v průběhu roku 2005 vyplatila akcionáři dividendu ve výši 9 021 tis. Kč.

17. Daň z příjmu a odložený daňový závazek/pohledávka

a) Splatná daň z příjmu

tis. Kč	2005	2004
Zisk nebo ztráta za účetní období před zdaněním	62 077	13 667
Daňově přičitatelné výnosy	1 891	3 121
Daňově neodčitatelné náklady	1 703	1 891
Mezisoučet	62 265	14 897
Daň vypočtená při použití platné daňové sazby	16 189	4 171
Úprava při zpracování daňového přiznání	-49	--
Daňový náklad	16 140	4 171

Společnost odhaduje k datu účetní závěrky daňovou povinnost z titulu daně z příjmu právnických osob ve výši 16 189 tis. Kč. Protože společnost odvedla v průběhu roku 2005 na zálohách k dani z příjmu právnických osob 3 208 tis. Kč, byla na daňovou povinnost dotvořena rezerva ve výši 12 981 tis. Kč.

b) Odložený Daňový závazek/pohledávka

Odložené daně z příjmu jsou počítány ze všech dočasných rozdílů za použití aktuální daňové sazby. Společnost nevykazuje žádnou odloženou daňovou pohledávku/závazek z titulu dočasných rozdílů.

18. Hodnoty převzaté k obhospodařování

tis. Kč	2005	2004
Peněžní prostředky	1 999 277	2 134 620
Pokladniční poukázky	5 500 432	6 123 302
Dluhové cenné papíry	20 117 879	16 847 424
Akcie	23 60 724	18 94 746
Podílové listy	1151 641	204 101
Ostatní aktiva	12 490	10 279
Celkem	31 142 443	27 214 472

19. Finanční nástroje – tržní riziko

Společnost je vystavena tržním rizikům, která vyplývají z otevřených pozic transakcí s úrokovými, akciovými a měnovými nástroji, které jsou citlivé na změny podmínek na finančních trzích.

Společnost ukládá své prostředky na termínovaná depozita.

Riziko likvidity

Riziko likvidity vzniká ze způsobu financování aktivit spo-

lečnosti a řízení jejích pozic. Zahrnuje jak riziko schopnosti financovat aktiva společnosti nástroji s vhodnou splatností, tak i schopnost společnosti likvidovat/prodat aktiva za přijatelnou cenu v přijatelném časovém horizontu.

Společnost má přístup k diverzifikovaným zdrojům financování. Společnost drží jako součást své strategie řízení rizika likvidity část aktiv ve vysoce likvidních prostředcích jako jsou úložky na termínovaných vkladech nebo podílové listy.

Zbytková splatnost aktiv a závazků společnosti

k 31. prosinci 2005	do 3 měsíců	od 3měsíců do 1 roku	od 1 roku do 5 let	nad 5 let	bez specifikace	Celkem
Pokladní hotovost	40	--	--	--	--	40
Pohledávky za bankami	21 627	--	--	--	--	21 627
Hmotný majetek	--	--	--	--	1 093	1 093
Ostatní aktiva	60 134	--	--	--	--	60 134
Náklady a příjmy příštích období	5	113	--	--	--	118
Aktiva celkem	81 806	113	--	--	1 093	83 012
Ostatní pasiva	11 474	--	--	--	--	11 474
Rezerva na daň z příjmu práv. osob	--	12 981	--	--	--	12 981
Závazky celkem	11 474	12 981	--	--	--	24 455
Rozdíl	70 332	-12 868	--	--	1 093	58 557
Kumulativní rozdíl	70 332	57 464	57 464	57 464	58 557	

k 31. prosinci 2004	do 3 měsíců	od 3 měsíců do 1 roku	od 1 roku do 5 let	nad 5 let	bez specifikace	Celkem
Pokladní hotovost	29	--	--	--	--	29
Pohledávky za bankami	12 109	--	--	--	--	12 109
Hmotný majetek	--	--	--	--	697	697
Ostatní aktiva	19 476	--	--	--	--	19 476
Náklady a příjmy příštích období	161	66	--	--	--	227
Aktiva celkem	31 775	66	--	--	697	32 538
Ostatní pasiva	9 099	--	--	--	--	9 099
Rezerva na daň z příjmu práv.osob	1 798	--	--	--	--	1 798
Závazky celkem	10 897	--	--	--	--	10 897
Rozdíl	20 878	66	--	--	697	21 641
Kumulativní rozdíl	20 878	20 944	20 944	20 944	21 641	

Společnost ve výše uvedených tabulkách nevykazuje údaje týkající se základního kapitálu, rezervních fondů a nerozděleného zisku/ ztráty vzhledem k tomu, že u nich nelze určit dobu splatnosti.

Úrokové riziko

Níže uvedené tabulky shrnují nesoulad mezi úrokově citlivými aktivy a závazky společnosti. Účetní hodnota těchto

aktiv a závazků a nominální (pomyslná) hodnota úrokových derivátů je zahrnuta do období, ve kterém dochází k jejich splatnosti nebo změně úrokové sazby a to v tom období, které nastane dříve. Z důvodů očekávaného předčasného splacení nebo nedefinovaných splatností jsou některá aktiva nebo závazky alokována do jednotlivých období na základě odborného odhadu.

Úroková citlivost aktiv a závazku společnosti

k 31. prosinci 2005	do 3 měsíců	od 3 měsíců do 1 roku	od 1 roku do 5 let	nad 5 let	Celkem
Pohledávky za bankami	21 627	--	--	--	21 627
Aktiva celkem	21 627	--	--	--	21 627
Ostatní úrokově citlivá pasiva	--	--	--	--	--
Závazky celkem	--	--	--	--	--
Rozdíl	21 627	--	--	--	21 627
Kumulativní rozdíl	21 627	21 627	21 627	21 627	

k 31. prosinci 2004	do 3 měsíců	od 3 měsíců do 1 roku	od 1 roku do 5 let	nad 5 let	Celkem
Pohledávky za bankami	12 109	--	--	--	12 109
Aktiva celkem	12 109	--	--	--	12 109
Ostatní úrokově citlivá pasiva	--	--	--	--	--
Závazky celkem	--	--	--	--	--
Rozdíl	12 109	--	--	--	12 109
Kumulativní rozdíl	12 109	12 109	12 109	12 109	

Společnost ve výše uvedených tabulkách vykazuje pouze úrokově citlivá aktiva a pasiva.

Měnové riziko

Aktiva a pasiva v cizích měnách včetně podrozvahových angažovaností představují expozici společnosti vůči měnovým

rizikům. Realizované i nerealizované kursové zisky a ztráty jsou zachyceny přímo ve výkazu zisku a ztráty. Devizová pozice společnosti v nejvýznamnějších měnách je následující:

Devizová pozice společnosti

k 31. prosinci 2005	CZK	SKK	USD	GBP	CHF	Celkem
Rozvaha – aktiva	81 915	--	--	--	4	81 919
Pokladní hotovost	36	--	--	--	4	40
Pohledávky za bankami	21 627	--	--	--	--	21 627
Ostatní aktiva	60 134	--	--	--	--	60 134
Náklady a příjmy příštích období	118	--	--	--	--	118
Rozvaha – pasiva	11 474	--	--	--	--	11 474
Ostatní pasiva	11 474	--	--	--	--	11 474
Čistá devizová pozice	70 441	--	--	--	4	70 445

k 31. prosinci 2004	CZK	SKK	USD	GBP	CHF	Celkem
Rozvaha – aktiva	31 756	2	74	8	1	31 841
Pokladní hotovost	18	2	--	8	1	29
Pohledávky za bankami	12 109	--	--	--	--	12 109
Ostatní aktiva	19 476	--	--	--	--	19 476
Náklady a příjmy příštích období	153	--	74	--	--	227
Rozvaha – pasiva	9 099	--	--	--	--	9 099
Ostatní pasiva	9 099	--	--	--	--	9 099
Čistá devizová pozice	22 657	2	74	8	1	22 742

20. Významné události po datu účetní závěrky

V období mezi rozvahovým dnem a dnem přípravy účetní závěrky se neudály žádné změny, které by významně ovlivnily finanční pozice společnosti.

— Doplnění výroční zprávy o další informace

Kapitál a kapitálová přiměřenost

		Hodnota (v celých tis. Kč)
A	B	001
Kapitálová přiměřenost (v %)	001	17,85 %
Tier 1	002	12 620 673
Tier 2	003	0
Využitelný Tier 3	004	0
Odečitatelné položky	005	1 092 700
Celková výše kapitálu	006	11 527 973
Kapitálový požadavek A	007	5 166 246
Kapitálový požadavek B	008	0
Kapitálový požadavek k úvěrovému riziku obchodního portfolia	009	0
Kapitálový požadavek k riziku angažovanosti obchodního portfolia	010	0
Kapitálový požadavek k obecnému úrokovému riziku	011	0
Kapitálový požadavek k obecnému akciovému riziku	012	0
Kapitálový požadavek k měnovému riziku	013	0
Kapitálový požadavek ke komoditnímu riziku	014	0

Poměrové ukazatele

		Hodnota v 0,00 % nebo jednotkách u 009)
A	B	001
Zadluženost I (celkový dluh / aktiva celkem)	001	29,46
Zadluženost II (celkový dluh / vlastní kapitál)	002	41,76
Úrokové zatížení zisku (náklady na úroky / ebit)	003	0
Rentabilita aktiv – ROAA (ebit / aktiva celkem – průměrný stav)	004	107,45
Rentabilita vlastního kapitálu – ROEA (zisk po zdanění / vlastní kapitál – průměrný stav)	005	114,56
Rentabilita tržeb (zisk po zdanění / výnosy z investičních služeb)	006	51,41
Nákladovost tržeb (náklady celkem / výnosy z investičních služeb)	007	31,88
Mzdová náročnost tržeb (náklady na zaměstnance / výnosy z investičních služeb)	008	19,85
Počet zaměstnanců (průměrný přepočtený stav osob v období)	009	10,25

— Zpráva o vztazích mezi propojenými osobami

Společnost Winterthur Asset Management (Praha) a.s. (do 31. 12. 2005 Credit Suisse Asset Management (Praha) a.s.), IČ: 64579018, se sídlem Lazarská 13/8, 120 00 Praha 2, neuzavřela pro účetní období od 1. ledna 2005 do 31. prosince 2005 (dále jen „účetní období“) ani jako osoba ovládající ani jako osoba ovládaná smlouvu podle § 190b zák. č. 513/1991 Sb., obchodní zákoník (dále jen „ovládací smlouva“).

Statutární orgán společnosti Winterthur Asset Management (Praha) a.s., reprezentovaný členkou představenstva

Ing. Kamilou Horáčkovou (dále jen „statutární orgán ovládané osoby“), proto zpracoval níže uvedeného dne v souladu s ustanovením § 66a odst. 9 zák. č. 513/1991 Sb., obchodní zákoník, následující zprávu o vztazích mezi propojenými osobami.

Vztahy mezi propojenými osobami se dle ustanovení § 66a odst. 9 obchodního zákoníku rozumí vztahy mezi ovládající a ovládanou osobou a vztahy mezi ovládanou osobou a ostatními osobami ovládanými stejnou ovládající osobou (dále též jen „propojené osoby“).

1. Osoby propojené se společností Winterthur Asset Management (Praha) a.s.

1.1 Osoby ovládající společnost Winterthur Asset Management (Praha) a.s.

Společnost Winterthur Asset Management (Praha) a.s. byla v průběhu účetního období osobou ovládanou společností Winterthur pojišťovna a.s. (do 31.12.2005 CREDIT SUISSE

LIFE & PENSIONS POJIŠŤOVNA a.s.) , IČ: 618 59 524, Praha 2, Lazarská 13/8, PSČ 120 00.

1.2 Osoby ovládané společností Winterthur Asset Management (Praha) a.s.

Společnost Winterthur Asset Management (Praha) a.s. neovládala v průběhu účetního období žádnou osobu.

1.3 Ostatní osoby propojené se společností Winterthur Asset Management (Praha) a.s.

Společnost Winterthur pojišťovna a.s. je jediným společníkem společnosti Winterthur services s.r.o. (do 29. 8. 2005 WINTISA s.r.o.), IČ: 257 27 192, Praha 2, Lazarská 13/8. Společnost Winterthur services s.r.o. je tak vzhledem ke společnosti Winterthur Asset Management (Praha) a.s. její sesterskou společností.

Společnost Winterthur pojišťovna a.s. je jediným společníkem společnosti Winterthur Česká republika s.r.o. (do 31. 12. 2005 CREDIT SUISSE LIFE & PENSIONS ČESKÁ REPUBLIKA s.r.o.), IČ: 256 72 703, Praha 2, Lazarská 13/8, PSČ 120 00. Společnost Winterthur Česká republika s.r.o. je tak vzhledem ke společnosti Winterthur Asset Management (Praha) a.s. její sesterskou společností.

Společnost Winterthur Leben, CH-020.3.928.795-8, General Guisan-Strasse 40, 8400 Winterthur, Švýcarská konfederace je akcionářem s podílem 65 % na základním kapitálu společnosti Winterthur pojišťovna a.s.

Společnost Winterthur Leben je akcionářem s podílem 79,97 % na základním kapitálu společnosti Winterthur penzijní fond a.s. (do 31.12.2005 CREDIT SUISSE LIFE & PENSIONS PENZIJNÍ FOND a.s.), IČ: 618 59 818, Brno, Starobrněnská č.p. 335/8, okres Brno-město, PSČ 602 00.

Společnost „Winterthur“ Schweizerische Versicherungs-Gesellschaft, CH-020.3.928.827-5, General Guisan-Strasse 40, 8400 Winterthur, Švýcarská konfederace je s podílem 100 % na základním kapitálu jediným vlastníkem společnosti Winterthur Leben.

Společnost „Winterthur“ Schweizerische Versicherungs-Gesellschaft je dále jediným společníkem společnosti WINDUM s.r.o., IČ: 250 85 204, Praha 2, Lazarská 13, PSČ 120 00.

Společnost Credit Suisse Group, IČ: CH-020.3.906.075-9, Paradeplatz 8, 8001 Zurich, Švýcarská konfederace je s podílem 100 % na základním kapitálu jediným vlastníkem společnosti „Winterthur“ Schweizerische Versicherungs-Gesellschaft.

Společnost Credit Suisse Group je s podílem 100 % na základním kapitálu jediným vlastníkem společnosti Credit Suisse, CH-035.3.000.060-3, Paradeplatz 8, 8001, Zurich, Švýcarská konfederace.

Společnost Credit Suisse Group je s podílem 100 % na základním kapitálu jediným vlastníkem společnosti Credit Suisse First Boston, Eleven Madison Avenue, 10010 New York, USA.

2. Smlouvy a jiné právní úkony

Přehled smluv uzavřených mezi společnostmi Winterthur Asset Management (Praha) a.s. a ostatními společnostmi s ní propojenými v roce 2005 nebo v dřívějších letech, které byly v roce 2005 stále účinné:

- a) smlouva o obhospodařování portfolia ze dne 1. 10. 2002 uzavřená mezi společností Winterthur Asset Management (Praha) a.s. a společností Winterthur penzijní fond a.s.
- b) smlouva o obhospodařování portfolia ze dne 16. 10. 1997 uzavřená mezi společností Winterthur Asset Management (Praha) a.s. a společností Winterthur pojišťovna a.s.
- c) smlouva o dodávkách služeb a odborných konzultacích ze dne 21. 7. 2004 uzavřená mezi společností Winterthur Asset Management (Praha) a.s. a společností Winterthur Česká republika s. r. o.

d) nájemní smlouva ze dne 27. 8. 2004 uzavřená mezi společností Winterthur Asset Management (Praha) a.s. jako nájemcem a společností WINDUM s.r.o. jako pronajímatelem, dne 31. 1. 2005 došlo ke změně v osobě vlastníka pronajímané nemovitosti, novým pronajímatelem se tak stala společnost Winterthur penzijní fond a.s.

Poskytnutá plnění mezi propojenými osobami nejsou explicitně uvedena, neboť jsou v případě významnosti obsažena přímo v účetní závěrce společnosti.

V zájmu nebo na popud propojených osob nebyly učiněny žádné jiné právní úkony či přijata jiná opatření, která by některou ze stran zvýhodňovaly či znevýhodňovaly.

Na základě výše uvedených smluv nevznikla ovládané osobě újma.

3. Závěrečná ustanovení

Statutární orgán ovládané osoby prohlašuje, že vypracoval tuto zprávu vyhotovovanou pro účetní období od 1. 1. 2005 končící 31. 12. 2005 dle ustanovení § 66a odst. 9 obchodního zákoníku na základě všech jemu dostupných informací o vztazích mezi propojenými osobami.

V Praze dne 16. 3. 2006



Ing. Kamila Horáčková
člen představenstva
Winterthur Asset Management (Praha) a.s.

— Zpráva auditora pro akcionáře společnosti Winterthur Asset Management (Praha) a.s.

Na základě provedeného auditu jsme dne 24. března 2006 vydali o účetní závěrce, která je součástí této výroční zprávy, zprávu následujícího znění:

„Provedli jsme audit přiložené účetní závěrky společnosti Winterthur Asset Management (Praha) a.s. k 31. prosinci 2005. Za účetní závěrku je odpovědný statutární orgán společnosti. Naši odpovědností je vyjádřit na základě auditu výrok o této účetní závěrce.

Audit jsme provedli v souladu se zákonem o auditorech a Mezinárodními auditorskými standardy a souvisejícími aplikačními doložkami Komory auditorů České republiky. Tyto standardy požadují, abychom audit naplánovali a provedli tak, abychom získali přiměřenou jistotu, že účetní závěrka neobsahuje významné nesprávnosti. Audit zahrnuje výběrové ověření podkladů prokazujících údaje a informace uvedené v účetní závěrce. Audit rovněž zahrnuje posouzení použitých účetních metod a významných odhadů učiněných společností a zhodnocení celkové vypovídací schopnosti účetní závěrky. Jsme přesvědčeni, že provedený audit poskytuje přiměřený podklad pro vyjádření našeho výroku.

Podle našeho názoru účetní závěrka podává ve všech významných ohledech věrný a poctivý obraz aktiv, závazků, vlastního kapitálu a finanční situace společnosti Winterthur Asset Management (Praha) a.s. k 31. prosinci 2005 a výsledků hospodaření za rok 2005 v souladu se zákonem o účetnictví a příslušnými předpisy České republiky.“

Ověřili jsme též soulad ostatních účetních informací uvedených v této výroční zprávě s auditovanou účetní závěrkou. Podle našeho názoru jsou tyto informace ve všech významných ohledech v souladu s námi ověřenou účetní závěrkou.

KPMG Česká republika Audit

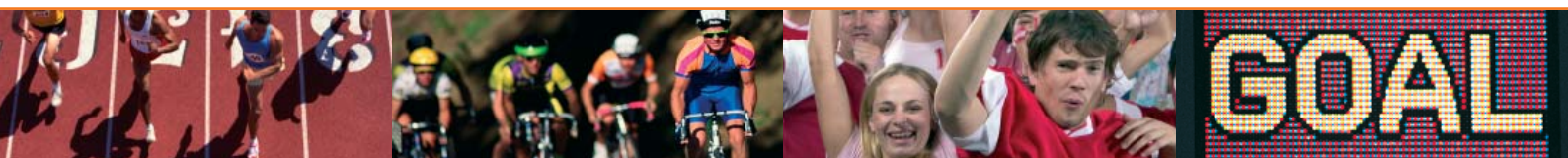
KPMG Česká republika Audit, s.r.o.
Osvědčení číslo 71



Ing. Vladimír Dvořáček
Partner



Ing. pavel Závitkovský
Partner
Osvědčení číslo 69



—winterthur

Winterthur Asset Management (Praha) a.s.

Lazarská 13/8
120 00 Praha 2

www.winterthur.cz